



Nämndplan 2022-2023

Socialnämnd

Innehållsförteckning

Nämndplan 2022-2023	1
Socialnämnd.....	1
1 Ansvarsområde	3
2 Planeringsförutsättningar	4
2.1 Omvärlden	4
2.2 Malung-Sälens kommun.....	4
2.2.1 Organisatoriska förutsättningar och kompetensförsörjning	4
2.2.2 Befolknings- och bebyggelseutveckling.....	6
2.2.3 Lokalförsörjning.....	6
2.2.4 Digital utveckling.....	7
2.2.5 Andra händelser och beslut som påverkar	7
3 Ekonomi	8
3.1 Driftram	8
3.2 Utmaningar/åtgärder utifrån budget i balans	8
4 Nämndmål, indikatorer och aktiviteter	9
4.1 Malung-Sälen är en hållbar tillväxtkommun	9
4.2 Utveckling och långsiktig konkurrenskraft	10
4.3 Boende, besökare och företagare förverkligar sina livsdrömmar	10



1 Ansvarsområde

Uppdrag och verksamhet

Socialnämnden fullgör kommunens uppgifter inom socialtjänstlagen och vad som av annan lag eller författning ankommer på socialnämnd. Inom ramen för det för Socialnämnden definierade ansvaret ingår även ledningen av den kommunala hälso- och sjukvårdsverksamheten samt familjerätten.

Nämndens uppdrag innefattar uppgifter riktade till:

- barn och unga
- vuxna i behov av stöd
- äldre människor
- människor med funktionsnedsättning
- missbrukare
- personer som vårdar eller stödjer närstående
- brottsoffer

Socialnämndens huvudsakliga ansvarsområden regleras i bl.a.:

- socialtjänstlagen (2001:453)
- socialtjänstförordningen (2001:937)
- hälso- och sjukvårdslagen (1982:763)
- lagen (1993:387) om stöd och service till vissa funktionshindrade (LSS)
- lagen (1990:52) med särskilda bestämmelser om vård av unga (LVU)
- lagen (1988:870) om vård av missbrukare i vissa fall (LVM)
- lagen (1964:167) med särskilda bestämmelser om unga lagöverträdare (LSU)
- offentlighets- och sekretesslagen (2009:400)

2 Planeringsförutsättningar

2.1 Omvärlden

Pandemi

Pågående pandemi påverkar människors välbefinnande och hälsa som pekar på ohälsa i samhället med bla följande effekter:

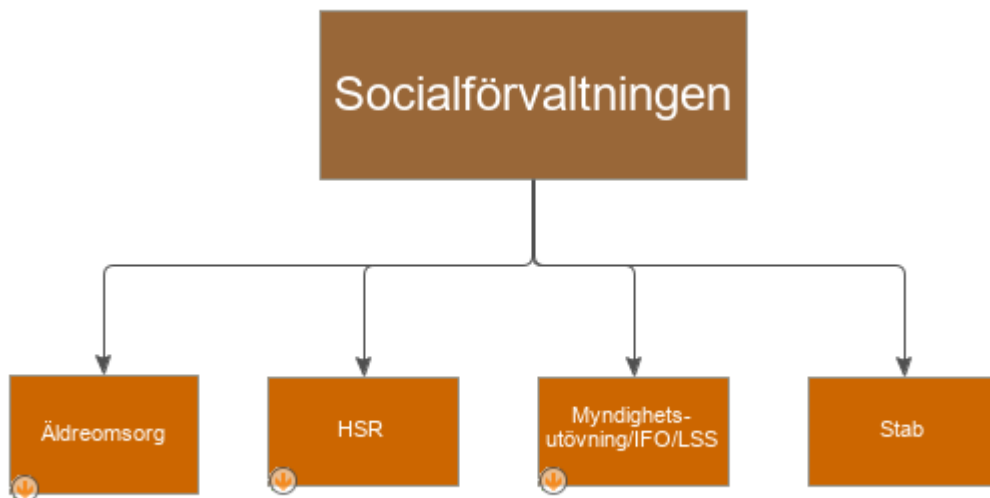
- Psykisk ohälsa hos vuxna
- Psykisk ohälsa hos barn och unga
- Våld i nära relation
- Ökad risk för missbruk hos unga och vuxna
- Ökad kriminalitet

Rekrytering

Svårt att bemanna verksamheter med sjuksköterskor, undersköterskor och socionomer, dessa är bristyrken även i övriga landet.

2.2 Malung-Sälens kommun

2.2.1 Organisatoriska förutsättningar och kompetensförsörjning



Socialförvaltningen hade totalt 352 tillsvidareanställda personal den 1 oktober 2021.

Pensionsavgångar beräknat utifrån 65 år under resterande planperiod förväntas bli totalt 24 styck, dessa är fördelade på 7 st. år 2022 och 17 st. år 2023

Personalförsörjning särskilt gällande sjuksköterskor, undersköterskor och socialsekreterare är en stor utmaning. Kartläggning och en kompetensförsörjningsplan behöver upprättas med stöd från Personalkontoret.

Genom samverkansavtal med Högskolan Dalarna har kommunen åtagit sig att möjliggöra mottagande av minst 2 studenter per nyintag från socionomprogrammet vid Högskolan Dalarna.

Två sjuksköterskor inom HSR-enheten är studentansvariga och är med på Högskolan Dalarnas informationsträffar samt har en kontakt med högskolan angående praktikperioder och aktuella studenter. Kommunen tar årligen emot 8-10 sjuksköterskestudenter.

För att höja kompetens inom vård och omsorg sker utbildning inom regeringens satsning Äldreomsorgslyftet.

Ett avtal "Yrkesresan" som är en satsning på kompetensutveckling, är tecknat med Sveriges regioner och kommuner (SKR). År 2022 riktar sig satsningen på medarbetare med myndighetsutövning inom social barn och ungdomsvård.

En utveckling av öppenvården innebär att förvaltningen kommer att behöva rekrytera bland annat familjehemsbehandlare inom närmaste åren.

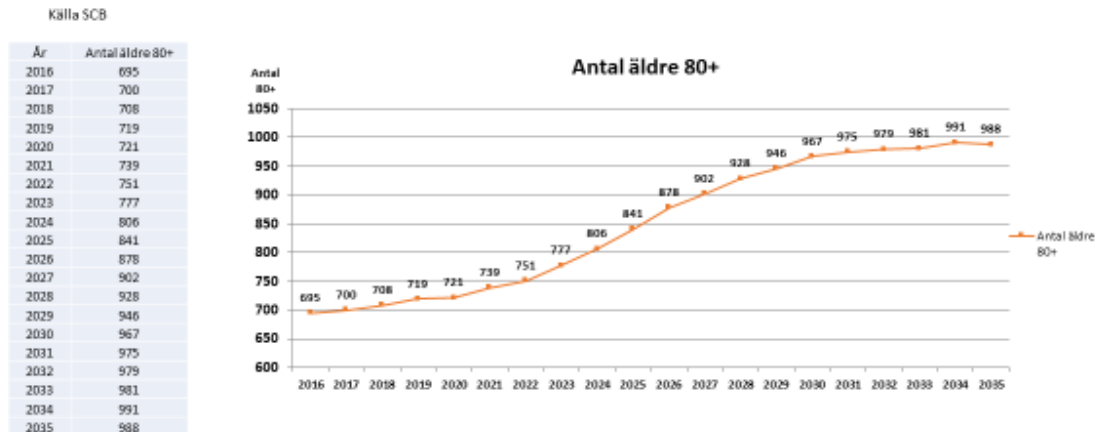
Socialnämndens årshjul

Aktivitet	Jan	Feb	Mar	Apr	Maj	Jun	Jul	Aug	Sep	Okt	Nov	Dec
Sjuktal					X				X			
Statistik försörjningsstöd	X			X				X		X		
Statistik placeringar	X			X				X		X		
Sammanställning Tillbudsrapport/personal		X										
Internkontroll										X		
Delegationsordning						X						X
Redovisning kostnader för sommarvikarier									X			
Avvikelse i handläggning (ÄO, LSS, IFO)					X					X		
Sammanställning Synpunkter/klagomål + löpande		X										
Patientsäkerhetsberättelse		X										
Avvikelse vård och omsorg		X				X				X		
Delårsrapport/förstärkt prognos												
Anta internbudget				X				X		X		
Riktlinjer försörjningsstöd												X
Riktlinjer bistånd ÄO								X				
Riktlinjer LSS									X			
Riktlinjer barn och unga										X		
Riktlinjer missbruk vuxen											X	
Riktlinjer våld i nära relationer										X		
Revidering av årshjul												X

2.2.2 Befolknings- och bebyggelseutveckling

Nedan illustreras antal personer som är över 80 i Malung-Sälens kommun. (Statistiken är hämtad från SCB).

Antalet personer över 80 år i Malung-Sälens Kommun



Statistiken visar på ett ökat behov av insatser inom äldreomsorgen och en strategisk plan behöver tas fram.

2.2.3 Lokalförsörjning

Förändringarna gällande lokaler under budgetperioden

Nämndens bedömning är att nedanstående förändringar behövs under perioden för att skapa förutsättningar att bedriva verksamhet och uppnå satta målen.

Verksamhet	Behovsområde	2022	2023	2024
Äldreomsorgen	Utveckla innegård till demens avdelningar för att ge möjlighet till brukare att komma ut, röra sig fritt inom avdelning och innegården. Detta skapar känslan av frihet, skapar mer lugn för brukare. Detta bidrar även till bättre arbetsmiljö.			X
Hemtjänst södra	Hemtjänst södra består av två grupper å ca 30 medarbetare per grupp, därutöver finns x-antal vikarie som är kopplade till varje grupp. Hemtjänst södra är redan idag är trångbodd. Detta innebär att det finns svårigheter ur arbetsmiljöaspekt. Vid eventuellt smittoutbrott finns risker i att stora delar av personalen kommer att påverkas. Detta innebär ökade risker för verksamheten ur arbetsmiljö och brukaraspekten.	X		
LSS	Daglig verksamhet har behov av samlokalisering för att få optimera personalförsörjningen. Denna process pågår och lokaler är utsedda	X		



Verksamhet	Behovsområde	2022	2023	2024
	Det finns behov av att bygga ytterligare gruppbostad med 6 platser för att optimera personalförsörjningen.	X	X	
IFO	Utveckling av öppenvård innebär att förvaltningen måste bereda lokal för denna arbetsgrupp.	X		
Förvaltningsledningen	Samlokalisering av förvaltningsledningen underlättar det interna samarbetet och bidrar till ökad samsyn.		X	
Skålmogården	Nyförvärvade lokaler. Långsiktig samplanering förskola, soc, SoT	X		
Administration vårdhemmet	Önskemål om flytt av Ssk till adm.vårdhemmet kopplat till vårdcentralen.	X		
Biståndsenheten	Flytt av Ssk till adm.vårdhemmet Innebär att biståndshandläggare behöver flytta till andra lokaler.	X		

2.2.4 Digital utveckling

Handlingsplan

En strategisk plan finns framtagen för digitalisering inom socialförvaltningen, denna innehåller i huvudsak följande områden:

- Ge personal möjlighet till dokumentation/signering via appar i mobil.
- E-tjänster för ansökan bistånd bland annat för hemtjänst, försörjningsstöd
- Ge brukare möjlighet till egna wifi-abonnemang i särskilda boenden/gruppbostad
- Hjälpmedel för brukare att ta medicin i rätt tid

2.2.5 Andra händelser och beslut som påverkar

- Den 1 januari 2020 blev FN:s konvention om barnets rättigheter svensk lag. Nu blir kraven allt skarpare i barnrättsperspektiven i samtliga nämndens verksamheter. Barn och unga måste ha goda uppväxtmiljöer, i många perspektiv.
- Överenskommelse God och nära vård - en omställning av hälso- och sjukvården med primärvården som nav. Innebär fler och förändrade arbetsuppgifter, i första hand gäller detta legitimerad personal men även för övriga verksamheten
- Utifrån avsiktsförklaring med Region Dalarna pågår ett gemensamt arbete kring tillskapande av en familjecentral. Socialtjänstens förebyggande arbete ingår i målet för samlokaliseringen av denna.

3 Ekonomi

3.1 Driftram

Drift (tkr)	År 2022	År 2023	År 2024	År 2025
Total driftram nämnden	-266 595	-272 864	-279 269	-285 826

3.2 Utmaningar/åtgärder utifrån budget i balans

- Sedan början av 2020 pågår pandemi, covid-19 som har inneburit förändringar för verksamheten. Pandemins effekt verkar vara olika i olika kommuner. För Malung-Sälen har det inneburit att vi har mindre flöde inom våra SÄBO, som påverkar kön till SÄBO samt ärenden inom hemtjänsten blir tyngre. Sammanfattningsvis kan sägas att till följd av pandemin har det uppstått en vårdskuld i form av ej verkställda beslut, inom socialförvaltningen främst äldreomsorgen. Utifrån vårdskulden arbetas aktivt för att öppna fler särskilda boendeplatser, detta bör ske succesivt och anpassat till behov
- Behålla och rekrytera personal med rätt kompetens, för att inte vara beroende av inhyrd personal.
- Under 2021 genomfördes en kartläggning och strategi för schemaläggning och bemanning för att effektivisera processen och minska kostnaderna. Detta arbete kommer att behöva omhändertas under 2022
- Arbete med vårdtyngdsmätning för att fördela rätt resurser till rätt enhet
- Arbete med handläggning utifrån IBIC - Utrett behov med rätt insatser och rätt uppdrag till verkställighet.
- Utveckling av öppenvårdsverksamhet för att stötta individer och familjer på hemmaplan
- Övertidstimmar har eskalerat sen föregående år. Nämnden ser svårigheter med att påverka utfallet då bemanningsprocessen inte ägs av den egna nämnden.
- För att minska antal individer i försörjningsstöd ska samverkan ske med Delegationen för unga och nyanlända till arbete (DUA), "En dörr in" samt Lokala samverkansgruppen (LSG).
- Hålla en rimlig servicenivå oavsett geografisk område inom kommunen

4 Nämndmål, indikatorer och aktiviteter

4.1 Malung-Sälen är en hållbar tillväxtkommun

Beskrivning

Vi är en internationell destination med kända evenemang, och ett rikt kultur- och fritidsliv. Vi erbjuder bra kommunal service, ett varierat och attraktivt boende samt goda livsmiljöer.

Strategier

- Stabil ekonomi.
- Jämförelser med andra jämförbara kommuner.
- Ökat antal internationella besökare.
- Utveckla gränsöverskridande samarbete.
- God planberedskap.

Verksamhetsmål	Indikator	Mål	Aktivitet
Kommunfullmäktiges fastställda finansiella mål Beslutat av: KF	Nämndens nettokostnad har ett utfall inom tilldelad ram, tkr Beslutat av: KF	266 595	
	KKIK: Kostnad funktionsnedsättning totalt (SoL, LSS, SFB), minus ersättning från FK enl SFB, kr/inv Beslutat av: Nämnd	7 282	Fortsatt kartläggning och strategi för schemaläggning och bemanning för att effektivisera processen och minska kostnader
			Planera ombyggnation gruppbostad Passaren
			Planera samordnad daglig verksamhet
	KKIK: Kostnad individ- och familjeomsorg, kr/inv Beslutat av: Nämnd	4 043	Digitaliserade ansökningar försörjningsstöd ger större utrymme för personal att göra kvalificerade utredningar
			Utveckling av öppenvårdsverksamhet
	KKIK: Kostnad äldreomsorg, kr/inv 80+ Beslutat av: Nämnd	280 555	Utreda ett ersättningssystem för hemtjänsten för utförd tid för att underlätta för enhetschefer att anpassa bemanning och scheman till variationer i efterfrågan.
			Fortsatt kartläggning och strategi för schemaläggning och bemanning för att effektivisera processen och minska kostnader

4.2 Utveckling och långsiktig konkurrenskraft

Beskrivning

Vi värnar det traditionella, och välkomnar utveckling. Vi har ett livskraftigt näringsliv som bidrar till bygdens utveckling och långsiktiga konkurrenskraft.

Strategier

- Samarbete mellan näringsliv och kommunförvaltning inom kompetensförsörjning.
- Ett utvecklat samspel skola – arbetsmarknad.
- Ett utbildningssystem som av arbetsmarknaden uppfattas stödja kompetensförsörjningen och som ger den enskilda möjligheter att etablera sig på arbetsmarknaden eller läsa vidare.

Verksamhetsmål	Indikator	Mål	Aktivitet
Tillgång till arbetskraft med relevant kompetens Beslutat av: KF	Sjukfrånvaro minskande mot föregående år Beslutat av: KS	Minskande	SAM
	Avveckla inhyrd personal och behåll tillsvidare-anställd personal Beslutat av: Nämnd		Ta fram strategi
			Samverka med personalavdelningen för att behålla och rekrytera personal med rätt kompetens

4.3 Boende, besökare och företagare förverkligar sina livsdrömmar

Beskrivning

Hos oss kan boende, besökare och företagare förverkliga sina livsdrömmar.

Vi uppmuntrar till dialog och ett gott samspel. Av vår omvärld uppfattas vi som handlingskraftiga och effektiva.

Strategier

- Vi för en aktiv dialog med medborgare, ungdomar och näringsliv.
- Främjande myndighetsutövning.
- Utred förutsättningarna för heltidsarbete för säsongsarbetare.

Verksamhetsmål	Indikator	Mål	Aktivitet
Forum för strukturerade dialoger med medborgare, ungdomar och näringsliv Beslutat av: KF	Dialog med samverkansorgan Beslutat av: Nämnd	12	Pensionärsråd, tillgänglighetsråd och FUB
Förbättrad service, tillgänglighet och bemötande Beslutat av: KF	Alla brukare inom LSS och äldreomsorgen ska ha en aktuell genomförandeplan (ej trygghetslarm) Beslutat av: Nämnd	100 %	Vid arbetsplatsträffar ska påminnelse göras om kontaktmannens/näransvariges ansvar utifrån gällande process med rutiner.



Verksamhetsmål	Indikator	Mål	Aktivitet
	Införa välfärdsteknik Beslutat av: Nämnd		Nyckelfri hemtjänst, robot i handläggning, medicinskåp med lås, signeringslista, dokumentation i mobil
	KKIK: Väntetid i antal dagar från ansökan vid nybesök till beslut inom försörjningsstöd, medelvärde Beslutat av: Nämnd	14	Införa e-tjänst
	KKIK: Väntetid i antal dagar från ansökningsdatum till första erbjudet inflyttningsdatum till särskilt boende, medelvärde Beslutat av: Nämnd	90	En strukturerad plan för framtida behov av äldreomsorgsplatser
			Arbeta utifrån IBIC och riktlinje där bedömningskriterier för särskilt boende ingår
	All personal inom förvaltningen skall medvetandegöras om barnkonventionen Beslutat av: KS		Ingå i arbetsgrupp för revidering av gällande handlingsplan "Barn- och ungdomsplan för Malung-Sälens kommun"
			Verksamheterna ska utbildas
	Agenda 2030: Ekologiska livsmedel i kommunens verksamhet, andel (%) Beslutat av: KF	31 %	
Utbud efter behov av olika sorters boenden Beslutat av: Nämnd	Arbeta med handläggning utifrån IBIC, andel (%) Beslutat av: Nämnd	40 %	Projektplan för införande av IBIC
			En strategisk plan för äldreomsorg och LSS-verksamhet