



# **Nämndplan 2022-2023**

---

Miljö- och stadsbyggnadsnämnd

# Innehållsförteckning

<b>Nämndplan 2022-2023</b> .....	<b>1</b>
Miljö- och stadsbyggnadsnämnd.....	1
<b>1 Ansvarsområde</b> .....	<b>3</b>
<b>2 Planeringsförutsättningar</b> .....	<b>5</b>
2.1 Omvärlden .....	5
2.2 Malung-Sälens kommun.....	6
2.2.1 Organisatoriska förutsättningar och kompetensförsörjning .....	6
2.2.2 Befolknings- & bebyggelseutveckling .....	7
2.2.3 Lokalförsörjning.....	7
2.2.4 Digital utveckling.....	8
2.2.5 Andra händelser och beslut som påverkar .....	8
<b>3 Ekonomi</b> .....	<b>9</b>
3.1 Driftram .....	9
3.2 Utmaningar/åtgärder utifrån budget i balans .....	9
<b>4 Nämndmål, indikatorer och aktiviteter</b> .....	<b>10</b>
4.1 Malung-Sälen är en hållbar tillväxtkommun .....	10
4.2 Utveckling och långsiktig konkurrenskraft .....	11
4.3 Boende, besökare och företagare förverkligar sina livsdrömmar .....	11

# 1 Ansvarsområde

Miljö- och stadsbyggnadsnämnden ansvarar för och fullgör kommunens uppgifter avseende myndighetsutövning inom nedan angivna ansvarsområden samt lämna råd, upplysningar och information i frågor som rör nämndens verksamhet.

## Miljö- och hälsoskydd samt livsmedel

Miljö- och stadsbyggnadsnämnden fullgör i den mån uppgifterna inte åligger kommunstyrelsen eller annan nämnd, kommunens uppgifter inom miljö- och hälsoskyddsområdet samt livsmedelsområdet. I detta ingår följande:

- Nämnden fullgör kommunens uppgift och ska besluta i myndighetsärenden (tillsyn och tillstånd) enligt miljöbalken, livsmedelslagen, smittskyddslagen, strålskyddslagen, jaktlagen (skydds jakt) eller annan speciallagstiftning till skydd för människors hälsa och miljön, liksom de EU-bestämmelser som kompletteras av lagarna samt de förordningar och föreskrifter som meddelats med stöd av dessa lagar.
- Utöver obligatorisk tillsyn svara för operativ tillsyn enligt miljöbalken som överlåtits av länsstyrelsen.
- Ansvara för kommunens uppgifter vad avser kalkning av sjöar och vattendrag.
- Ansvara för naturvårdsfrågor såsom prövning och tillsyn. Driva naturvårdsrelaterade projekt samt ansvara för LONA- bidrag (Lokala naturvårdssatsningen) och projekt. Ingår inte kommunövergripande naturvårdsplanering kopplat till exempelvis översiktsplan och kommunala reservat (KS/KF).
- Svara för den kontroll och rapportering som åligger kommunen med anledning av miljökvalitetsnormer för luft.
- Ansvara för skyddsjakten inom kommunen.

## Alkohol och tobak

- Nämnden fullgör kommunens uppgifter och ska besluta i myndighetsärenden (tillsyn och tillstånd) enligt alkohollagen, lag om tobak och liknande produkter, lag om handel med vissa receptfria läkemedel, samt därtill hörande regelverk.
- Remissinstans till spelinspektionen

## Stadsbyggnad

Miljö- och stadsbyggnadsnämnden fullgör, i den mån uppgifterna inte åligger kommunstyrelsen eller annan nämnd, kommunens uppgifter inom plan- och byggnadsväsendet. I detta ingår följande:

- Besluta i frågor om förhandsbesked och bygglov samt utöva tillsyn över byggverksamheten enligt plan- och bygglagen samt övriga lagbestämmelser som berör byggverksamheten.
- På uppdrag av kommunstyrelsen upprätta förslag till detaljplaner
- Anta detaljplaner om de inte är av stor vikt eller har principiell betydelse.
- Ge planbesked.
- Fullgöra de uppgifter som åligger nämnden enligt plan- och bygglagen eller annan lagstiftning på området.
- Yttra sig i fastighetsbildningsärenden.
- Ansvara för att det finns en grundläggande tillgång till geografisk information och kartor



över kommunen för fysisk planering, kommunalteknisk försörjning med mera.

- Besluta om namn på gator, vägar, allmänna platser, skolbyggnader och kommunens offentliga byggnader.
- Fastställa belägenhetsadresser och hantera ärenden enligt 10-11 §§ lagen om lägenhetsregister.



## 2 Planeringsförutsättningar

### 2.1 Omvärlden

#### **Digitalisering**

Ökad digitalisering innebär att nya färdigheter och kunskaper efterfrågas samtidigt som annan kunskap blir föråldrad. Ständig uppkoppling till internet innebär ökade förväntningar på att viss service alltid ska vara tillgänglig. Kunden vill kunna följa sitt ärende från det att ärendet kommer in till dess att det arkiveras och för det offentliga ligger en utmaning i att ställa om till att övergå till helt digital hantering. Digitalisering är en ständigt pågående utveckling som hela tiden ställer nya krav på infrastruktur, tekniska lösningar i form av verktyg, system och arbetsätt.

#### **Främjande myndighetsutövning**

Främjande myndighetsutövning handlar om att, via service av god kvalitet, hjälpa kunden, medborgaren eller företagaren att göra rätt - vad gäller att följa lagar och regler - samt om att skapa god tillit och förståelse för myndighetens uppdrag. Aktiviteter som tematräffar med företag, förbättrad och förenklad information utvecklande av e-tjänster m.m. anses allmänt kunna bidra i utveckling av främjande myndighetsutövning. Vidare ger effektivare arbetsätt och en god arbetsmiljö för medarbetarna i förlängningen bättre tillgänglighet och högre servicegrad, vilket ökar förutsättningarna för nöjdare kunder, medborgare och företag.

#### **Bostadsbrist och nya livsmönster**

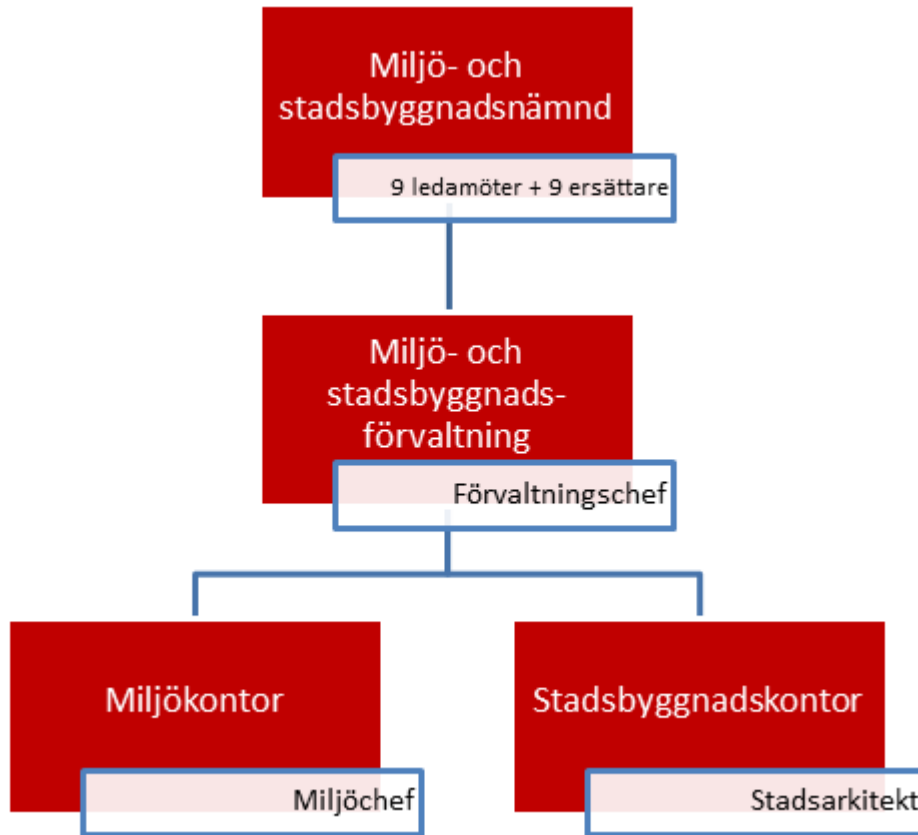
De senaste årens digitalisering samt pandemi har möjliggjort för samt påskyndat utvecklingen avseende hem- och distansarbete. Människor kan bosätta sig och arbeta på annan ort än där arbetsplatsen är förlagd, innebärande att exempelvis fritidsboende har fått ett utökat användningsområde. Statistik visar att utflyttning från storstäder ökar, till bl.a. landsbygdskommuner, innebärande ytterligare ökad efterfrågan på attraktiva boenden. Samtidigt råder det brist på bostäder främst i fjällregionen, men även inom övriga delar av kommunen, i förhållande till en ökande efterfrågan.

#### **Hållbarhet**

Människors förväntningar om att bo och verka på platser som bedriver ett aktivt hållbarhetsarbete samt tillämpar klimatsmarta lösningar har blivit större i takt med att allmänhetens medvetenhet om utmaningar på klimatområdet har ökat. Hållbarhetsaspekten kan därmed anses vara viktig ur såväl ett inflyttnings- som ett kompetensförsörjningsperspektiv.

## 2.2 Malung-Sälens kommun

### 2.2.1 Organisatoriska förutsättningar och kompetensförsörjning



Miljö- och stadsbyggnadsnämndens ansvar och uppdrag verkställs av miljö- och stadsbyggnadsförvaltningen.

Nämnden med tillförande förvaltning fullgör, via miljökontoret, sedan årsskiftet 2020/2021 kommunens uppgifter och ska besluta i myndighetsärenden (tillsyn och tillstånd) enligt alkohollagen, lag om tobak och liknande produkter, lag om handel med vissa receptfria läkemedel, samt därtill hörande regelverk.

Vidare finns sedan april 2021 funktion som miljöchef, med verksamhets-, personal- och ekonomiansvar för miljökontoret. Stadsbyggnadskontoret leds av kommunens stadsarkitekt, tillika chef för kontoret. Förvaltningens administrativa funktioner sorterar direkt under förvaltningschef, som ett led i att skapa förutsättningar för stärkt effektivitet och minskad sårbarhet.

Den rörliga arbetsmarknaden innebär en utmaning för nämndens verksamheter och för kompetensförsörjningen, särskilt inom yrken där det är stor efterfrågan, såväl inom den offentliga som den privata sektorn. När det uppstår vakanta tjänster kan det vara svårt att rekrytera och längre rekryteringsperioder kan uppstå. Följderna av detta är en ökad arbetsbörda för befintlig personal, både under vakansperioder men även under inskolningsperioder av nya medarbetare.

Under förra mandatperioden var personalomsättningen låg men sedan år 2019 har förvaltningen bytt ut en fjärdedel av personalen. En viktig förutsättning för att kunna hålla en hög servicegrad

och kunna möta kunden på ett professionellt sätt är att ge rätt förutsättningar och bidra till att skapa en god arbetsmiljö för medarbetarna. Förändringar i styrande lagstiftning, nya direktiv och regelverk ställer krav på kompetensutveckling bland medarbetarna. Vidare har de senaste årens höga ärendeingång på framför allt bygglovssidan inneburit hög arbetsbelastning. Förvaltningen har detta till trots bibehållit god leveransförmåga. Förvaltningsorganisationens omfattning och sammansättning måste under alla omständigheter utvärderas löpande i förhållande till såväl aktuella lagkrav som efterfrågan på de tjänster som ligger inom nämndens ansvarsområde.

### **2.2.2 Befolknings- & bebyggelseutveckling**

Intresset för expansion i fjällregionen har fortsatt under de senaste årens pandemi. Det är komplext att göra antaganden om hur trenden kommer att utveckla sig under kommande år, med tanke på lättade pandemirestriktioner och nya beteenden som en följd av detta. Nämnden är hur som helst en nyckelspelare i samhällsutvecklingen och är många gånger den första kommunala instans både privatpersoner och näringsidkare kommer i kontakt med. Kommunen har i synnerhet 2020-2021 stått inför ett högt tryck gällande att arbeta fram detaljplaner och bygglov för att möjliggöra utveckling, utökat bostadsbyggande och erbjudande av attraktiva och flexibla områden för såväl bostadsändamål som för att driva verksamhet i kommunen.

Förvaltningen har ett stort antal externa planuppdrag framförallt i den norra kommundelen. Färdigställande av dessa är en förutsättning för en fortsatt god bebyggelse- och näringslivsutveckling. Kopplat till expansionen i norra kommundelen är det av mycket viktigt att bl.a. VA-infrastrukturen i kommunen rustas för att möta det ökade trycket. Kommunens VA-plan och avfallsplan är viktiga styrdokument att arbeta vidare med, utifrån främst inom miljötillsynsområdet.

Miljö- och stadsbyggnadsnämnden är en viktig del i kommunens planering och beredskap vad gäller byggbar mark för boende och företagsverksamhet. Det ligger även inom nämndens ansvar att samordna arbetet med framtagande av ny översiktsplan för kommunen.

Utbudet av bostäder i kommunen motsvarar inte den höga efterfrågan som finns, utan är i behov av breddning i så gott som samtliga upplåtelseformer. Bristande utbud och snabb prisutveckling har lett till låg rörlighet på den lokala bostadsmarknaden, vilket ytterligare försvårar anskaffande av bostad för människor som vill etablera sig i kommunen. Kommunen står inför att utarbeta ett bostadsförsörjningsprogram som utifrån en analys av den demografiska utvecklingen, efterfrågan och behov samt marknadsförutsättningar, ska ange mål, riktlinjer och planerade insatser för bostadsförsörjningen i kommunen. Nämnden och dess förvaltning har en given roll i framtagandet av detta program.

### **2.2.3 Lokalförsörjning**

Kommunstyrelsen har beslutat att en lokalförsörjningsstrategi för Malung-Sälens kommun för åren 2020-2030 ska utarbetas. Kommunfullmäktige har i december 2020 fattat delbeslut om lokalmässiga förändringar för vissa av kommunens verksamheter. Beslutet vilar på en ambition att använda kommunägda lokaler optimalt och kostnadseffektivt, samt så långt som möjligt. Beslutet har ingen omedelbar påverkan på miljö- och stadsbyggnadsförvaltningen. Samtidigt kan konstateras att nämndens förvaltning börjar få brist på kontor och att de lokalmässiga förändringar som följer av fullmäktiges beslut kan ses som en möjlighet när det kommer till att friställa ytterligare kontor för förvaltningen.

För förvaltningen finns vidare behov av att säkerställa arkivutrymmen i kommunkontoret, då

förvaltningens arbetssätt förutsätter närhet till äldre handlingar. Som ett led i detta bedöms det nödvändigt att göra sorteringar av befintligt arkivmaterial för att optimera de ytor som står till förfogande.

### **2.2.4 Digital utveckling**

Med den allmänt ökade graden av digitalisering, i kombination med ökad grad av hem- och distansarbete under coronapandemin, har förväntningar och behov allt mer kommit att handla om flexibilitet i arbetsvillkor, exempelvis när det kommer till möjligheter att även fortsättningsvis utföra arbetsuppgifter på distans, vilket kommunen som arbetsgivare behöver förhålla sig till framöver.

För miljö- och stadsbyggnadsnämndens del finns behov av utveckling av moderna digitala lösningar inom nämndens verksamhetsområden. Tillskapande av e-tjänster är ett naturligt steg i en sådan utveckling. I detta ligger dock att säkerställa att e-tjänsterna utvecklas ur ett helhetsperspektiv, i ett sammanhang där olika system och processer knyts ihop, snarare än fragmenteras. Vidare sker löpande utvärdering av externt informationsmaterial, exempelvis på kommunens hemsida, i syfte att förenkla och säkerställa dess aktualitet. Arbetet kommer att intensifieras under inledningen av 2022 med tanke på att kommunen lanserar ny webbplats under våren.

Förvaltningen behöver följa och delta i kommunens övergripande arbete med implementering av e-arkiv, för att på sikt skapa möjligheter för helt digitalisera ärendeprocesser. Miljö- och stadsbyggnadsförvaltningen spelar därutöver en naturlig roll i kommunens kommande upphandling av nytt ärendehanteringssystem.

### **2.2.5 Andra händelser och beslut som påverkar**

På nationell nivå arbetar Lantmäteriet och Boverket för en nationell samordning av en digitaliserad samhällsbyggnadsprocess. Inom området händer en hel del där kommunen behöver investera i nya tekniska lösningar för kommande lagkrav och standarder. Det som berör nämnden närmast är kraven på digitala detaljplaner men även kommande leveranser till Lantmäteriet av bl.a. adresser.

I juni 2021 antogs den nya regionala utvecklingsstrategin Dalastrategin 2030 – Tillsammans för ett hållbart Dalarna. Detta innebär att Dalarna nu har ett gemensamt vägledande styrdokument. Den regionala utvecklingsstrategin är en övergripande strategi för det gemensamma regionala utvecklingsarbetet i Dalarna, och innehåller mål och prioriteringar fram till 2030. Strategin beskriver hur insatser inom tre områden, ett klimatsmart, ett konkurrenskraftigt och ett sammanhållet Dalarna, tillsammans ska bidra till det övergripande målet om ett hållbart Dalarna med utvecklingskraft i alla delar av länet. Med fokus på hållbarhet blir strategin också en beskrivning av hur Dalarna ska bidra i genomförandet av FN:s globala mål, Agenda 2030.

Kommunfullmäktige har i september 2021 givit miljö- och stadsbyggnadsnämnden i uppdrag att ta fram en ny ansökan om ett kommunalt lantmäteri i Malung-Sälens kommun. Senast kommunen ansökte om detta var i december 2015 – regeringen beslutade att avslå ansökan i november 2017.





## 3 Ekonomi

### 3.1 Driftram

Drift (tkr)	År 2022	År 2023	År 2024	År 2025
Total driftram nämnden	-6 170	-6 310	-6 464	-7 526

### 3.2 Utmaningar/åtgärder utifrån budget i balans

Kommunfullmäktige fördelar för 2022-2025 generella kostnadsökningar i ram till nämnderna, i form av 1 procent i uppräknings för övriga driftkostnader. Uppräkningen är justerad för nämnder med taxefinansierad verksamhet samt viss interndebitering.

Nämnden har vidare fått en ramökning om 30 tkr för bortforsling av skrotfordon.

Samtliga nämnder har av fullmäktige uppdragits att inom tilldelad ram budgetera för oförutsedda nettokostnader, uppgående till 1 procent av nämndens nettokostnadsram.

Nämndens största utmaning med avseende på budgeten ligger i att prognosticera 2022 års utveckling beträffande planverksamhet och bygglovsintäkter, samt med vilken personalsammansättning man möter en potentiellt ihållande hög efterfrågan - det vill säga att kunna upprätthålla en budget i balans, parallellt med att tillräckliga resurser viks för personal, för säkerställandet av en hållbar arbetsmiljö.

## 4 Nämndmål, indikatorer och aktiviteter

### 4.1 Malung-Sälen är en hållbar tillväxtkommun

#### Beskrivning

Vi är en internationell destination med kända evenemang, och ett rikt kultur- och fritidsliv. Vi erbjuder bra kommunal service, ett varierat och attraktivt boende samt goda livsmiljöer.

#### Exempel på strategier

- Stabil ekonomi.
- Jämförelser med andra jämförbara kommuner.
- Ökat antal internationella besökare.
- Utveckla gränsöverskridande samarbete.
- God planberedskap.

Verksamhetsmål	Indikator	Mål	Aktivitet
<b>Kommunfullmäktiges fastställda finansiella mål</b> <b>Beslutat av:</b> KF	Nämndens nettokostnad har ett utfall inom tilldelad ram, tkr <b>Beslutat av:</b> KF	6 170	Indexuppräknning årligen
<b>Topp 100 i Svenskt näringslivs ranking</b> <b>Beslutat av:</b> KF	Andel överklagade bygglovsärenden som överklagas ska hållas vid överprövning <b>Beslutat av:</b> Nämnd	80 %	Gemensamma och/eller individuella utbildningsinsatser
	Andel överklagade inom miljökontorets verksamhet som överklagas ska hållas vid överprövning <b>Beslutat av:</b> Nämnd	80 %	Gemensamma och/eller individuella utbildningsinsatser
	Placering i rankingfaktor: Kommunens service och bemötande vid handläggning av företagsärenden <b>Beslutat av:</b> Nämnd	Topp 70	Förenkla och förtydliga informationsmaterial, beslut, beslutsprocesser samt rapporter
<b>Högre medelvärde i nöjd kund-index än genomsnittet i Sveriges kommuner och Regioner (SKR) Insiktsmätning.</b> <b>Beslutat av:</b> KF	Agenda 2030: Företagsklimat enl. ÖJ (Insikt) - Totalt, NKI <b>Beslutat av:</b> KF	73,4 liknande kommuner	Åtgärder utifrån resultatet av insiktsmätning 2021
<b>Mark- och planberedskap för minst 50 000 m<sup>2</sup> företagsetableringar och för 100 bostäder</b> <b>Beslutat av:</b> KF	Byggbar mark för företagsetableringar i antagna detaljplaner <b>Beslutat av:</b> Nämnd	50 000 kvm	Halvårsvisa avstämningar med markansvarig – vid behov påbörja ytterligare planering
	Byggrätt för permanentbostäder på kommunal mark i antagna	100 bostäder	Halvårsvisa avstämningar med markansvarig – vid behov påbörja ytterligare

Verksamhetsmål	Indikator	Mål	Aktivitet
	detaljplaner <b>Beslutat av:</b> Nämnd		planering

## 4.2 Utveckling och långsiktig konkurrenskraft

### Beskrivning

Vi värnar det traditionella, och välkomnar utveckling. Vi har ett livskraftigt näringsliv som bidrar till bygdens utveckling och långsiktiga konkurrenskraft.

### Exempel på strategier

- Samarbete mellan näringsliv och kommunförvaltning inom kompetensförsörjning.
- Ett utvecklat samspel skola – arbetsmarknad.
- Ett utbildningssystem som av arbetsmarknaden uppfattas stödja kompetensförsörjningen och som ger den enskilda möjligheter att etablera sig på arbetsmarknaden eller läsa vidare.

Verksamhetsmål	Indikator	Mål	Aktivitet
Tillgång till arbetskraft med relevant kompetens <b>Beslutat av:</b> KF	Möjliggöra för att kunna ta emot praktikplats årligen <b>Beslutat av:</b> Nämnd	1 Plats	Ta emot praktikant(er) inom förvaltningens verksamhet
	Sjukfrånvaro minskande mot föregående år <b>Beslutat av:</b> KS	Minskande	Säkerställa systematiskt arbetsmiljöarbete (SAM)
Främja en hållbar utveckling så att nuvarande och kommande generationer tillförsäkras en god miljö och hälsa <b>Beslutat av:</b> Nämnd	Andel utförd planerad årsavgiftstillsyn inom miljöskydd <b>Beslutat av:</b> Nämnd	100 %	Uppföljning och prioritering av tillsynsplan
	Andel utförd planerad årsavgiftstillsyn inom hälsoskydd <b>Beslutat av:</b> Nämnd	100 %	Uppföljning och prioritering av tillsynsplan
	Andel utförd planerad tillsyn inom alkohol, tobak och liknande produkter samt vissa receptfria läkemedel <b>Beslutat av:</b> Nämnd	100 %	Uppföljning och prioritering av tillsynsplan

## 4.3 Boende, besökare och företagare förverkligar sina livsdrömmar

### Beskrivning

Hos oss kan boende, besökare och företagare förverkliga sina livsdrömmar. Vi uppmuntrar till dialog och ett gott samspel. Av vår omvärld uppfattas vi som handlingskraftiga och effektiva.

### Exempel på strategier

- Vi för en aktiv dialog med medborgare, ungdomar och näringsliv.



- Främjande myndighetsutövning.
- Utred förutsättningarna för heltidsarbete för säsongsarbetare.

Verksamhetsmål	Indikator	Mål	Aktivitet
<b>Forum för strukturerade dialoger med medborgare, ungdomar och näringsliv</b> <b>Beslutat av:</b> KF	Deltagande i dialogmöten <b>Beslutat av:</b> Nämnd	6	Dialog- eller informationsmöten med företagare, allmänhet och kommunens verksamheter samt bolag
<b>Förbättrad service, tillgänglighet och bemötande</b> <b>Beslutat av:</b> KF	Ökat antal digitala tjänster <b>Beslutat av:</b> Nämnd	2	Införande av e-tjänst för anmälan om installation av eldstad/rökanal
			Införande av e-tjänst för matförgiftning
			Införande av e-tjänst för anmälan av livsmedelsverksamhet
			Införande av e- tjänst för anmälan av värmepump
			Tillgängliggöra och utveckla karttjänster via kommunens hemsida
			Upphandling av ärendehanteringssystem, kommun- eller förvaltningsövergripande, samt utveckling av ärendeprocesser i anslutning till detta
All personal inom förvaltningen skall medvetandegöras om barnkonventionen <b>Beslutat av:</b> KS			Ingå i arbetsgrupp för revidering av gällande handlingsplan "Barn- och ungdomsplan för Malung-Sälens kommun"
			Verksamheterna ska utbildas
			Kommande översiktsplan, liksom kommande detaljplaner i tillämplig omfattning, ska behandla perspektivet barn och unga