

Nämndplan 2022-2023

Kommunstyrelsen

Innehållsförteckning

Nämndplan 2022-2023	1
Kommunstyrelsen	1
1 Ansvarsområde	3
2 Planeringsförutsättningar	4
2.1 Omvärlden	4
2.2 Malung-Sälens kommun.....	5
2.2.1 Organisatoriska förutsättningar och kompetensförsörjning	5
2.2.2 Befolknings- & bebyggelseutveckling	6
2.2.3 Lokalförsörjning	7
2.2.4 Digital utveckling.....	7
2.2.5 Andra händelser och beslut som påverkar	8
3 Ekonomi	9
3.1 Driftram	9
3.2 Utmaningar/åtgärder utifrån budget i balans	9
3.3 Investeringsram	10
4 Nämndmål, indikatorer och aktiviteter	11
4.1 Malung-Sälen är en hållbar tillväxtkommun	11
4.2 Utveckling och långsiktig konkurrenskraft	13
4.3 Boende, besökare och företagare förverkligar sina livsdrömmar	14

1 Ansvarsområde

Uppdrag

Kommunstyrelsens uppdrag framgår i reglementet antaget av KF 22 juni 2020.

Dnr: KS/2022:341.

I korthet är Kommunstyrelsen kommunens ledande politiska förvaltningsorgan. Kommunstyrelsens uppdrag är att utifrån ett helhetsansvar leda och samordna kommunens verksamheter, utveckling och ekonomi.

Kommunstyrelsen har flera funktioner: ledningsfunktion, styrfunktion, uppföljningsfunktion och därutöver också ett antal särskilda uppdrag och övergripande uppgifter.

I kommunstyrelsens ledningsfunktion ligger att leda och samordna bland annat:

- Arbete med ekonomisk, social och miljömässig hållbarhet
- Arbete med offentligt finansierade projekt inom kommunstyrelsens kompetensområde
- Ansvar för upphandlingsverksamhet
- Arbetsgivar- och personalpolitiken i kommunens förvaltningar
- Kommunstyrelsen är pensionsmyndighet för förtroendevalda
- Övergripande, strategiska arbetsmarknadspolitiska frågor och verka för att samhällets resurser används för bästa samhällsnytta
- Kommunens roll i arbetsmarknadsfrågor som främjar människors inträde på arbetsmarknaden
- Aktivitetsansvar för ungdomar som varken studerar eller arbetar
- Konsumentrådgivning, budget- och skuldrådgivning
- Näringslivsfrågor
- Samhällsplanering och infrastruktur, inklusive digital infrastruktur
- Mark- och bostadspolitiken och se till att en tillfredsställande markberedskap upprätthålls samt att bostadsförsörjningen och samhällsbyggandet främjas.
- Bostadsförsörjningsprogram.
- Lokalförsörjningsplanering
- Energiplanering och främja energihushållningen
- Drift, underhåll och ägande avseende gator, allmänna platser, kommunens anläggningar för idrott och fritid samt kommunens fastigheter
- Förvalta, utveckla och sköta kommunens mark och skog samt den översiktliga planeringen av mark och vatten
- Kommunens exploateringsverksamhet, köp, byte och försäljning av mark och fastigheter samt avtal om fastighetsreglering
- Utarrendering, uthyrning eller på annat sätt upplåta av kommunen tillhörig mark och fastigheter samt annan fast egendom
- Arbete med att reformera och följa upp det kommunala regelbeståndet
- Vara kommunens kontakt med statliga verk, myndigheter och bolag
- Övergripande marknadsföring, informations- och kommunikationsfrågor
- Brottsförebyggande arbete samt arbete med polisens medborgarlöfte
- Delta i kommunala pensionärsrådet samt tillgänglighetsrådet
- Trafikpolitiken och verka för en tillfredsställande trafikförsörjning
- Kommunstyrelsen utgör kommunens trafiknämnd

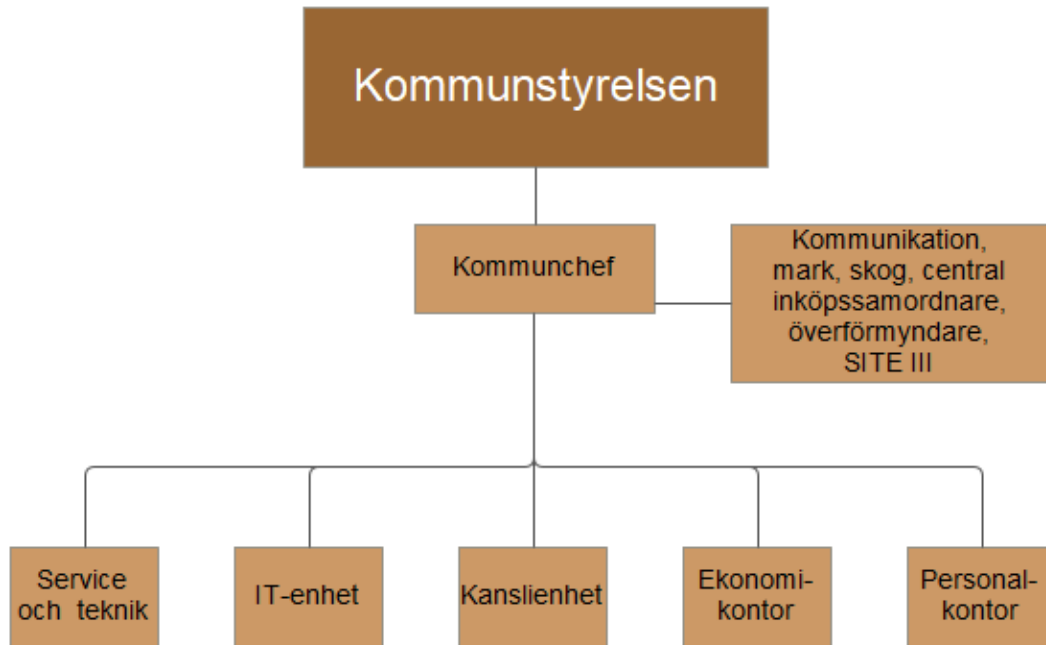
2 Planeringsförutsättningar

2.1 Omvärlden

- 2022 är ett valår som kan ge nya förutsättningar.
- Betänkandet av utredningen om en effektiv ekonomistyrning i kommuner och regioner kan också ge nya förutsättningar (SoU 2021:75)
- Vi lämnar förhoppningsvis coronapandemin bakom oss men drar nytta av det goda som kommit med den t.ex. ökad digitalisering, hemester och ökad samverkan mellan kommuner, region, länsstyrelse och näringsliv.
- Viktiga frågor för fortsatt utveckling av näringslivet ställer krav på kommunen som koncern bl.a. via kommunens borgensåtagande.
 - **Vamas:** Utökad kapacitet för VA Sälkfället samt reviderad VA plan för fortsatt expansion i Sälenområdet
 - **Malungs Elverkskoncern:** Kraftsamling Sälenfjällen, ökade möjligheter till fiberanslutning
 - **Malungshem:** Bygga fler bostäder i områden med hög efterfrågan
- Barnkonventionen
- Kostnaden och tillgång till byggmaterial (kraftiga prishöjningar och långa leveranstider.
- FSC, Forest stewardship council ny skogsbruksstandard (certifiering) 2021
- Skogsutredningen
- Förväntat högre priser på timmersortiment
- Ökad efterfrågan på bostadstomter för permanentboende
- Ökad efterfrågan på mark för handel, industri och lokaler
- Lantmäteriets handläggningstider har en stor betydelse för kommunens utveckling och näringslivets förutsättningar att expander i vår kommun

2.2 Malung-Sälens kommun

2.2.1 Organisatoriska förutsättningar och kompetensförsörjning



Kommunstyrelsen har att samordna arbetsgivarpolitiken och personalpolitiken i kommunen. En viktig del i detta är att bevaka sjukfrånvaron i kommunens förvaltningar.

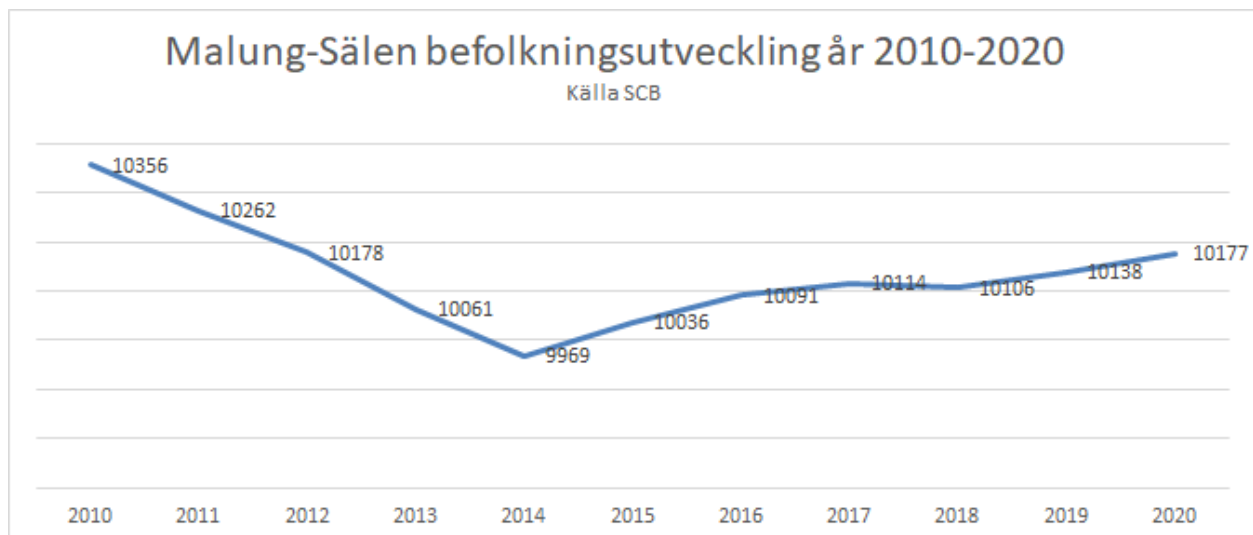
Sjukfrånvaro per förvaltning 1 januari till 31 december 2020 jämfört med 2019

	2019	2020
Totalt	6,64	7,20
Socialförvaltningen	9,06	9,11
Barn- och utbildningsförvaltningen	4,93	6,05
Kommunstyrelsen	5,86	6,35
Kultur- och fritidsförvaltningen	1,98	6,99
Räddningstjänsten	2,45	27,56
Miljö- och stadsbyggnadsförvaltningen	2,04	2,48

- Fortsatt arbete utifrån genomförd HR utredning med fokus på:
 - arbetsmiljöarbete
 - rehabilitering
 - kompetensförsörjning
 - kompetensutveckling/ledarutveckling
 - lönebildning
 - digitalisering

- Vi ser en osäkerhet med svängningar på arbetsmarknaden, med effektiv hantering kan tillgången av mer arbetskraft långvarigt underlätta rekrytering och kompetensförsörjning och samtidigt minska behovet av försörjningsstöd
- Ökat behov av budget och skuldrådgivning
- Resultatet av utvärderingen av IT organisationen 2021 kommer att behöva hanteras organisatoriskt och ekonomiskt under 2022
- Kommunen står inför många större investeringar kommande år. Det innebär ett större behov av specialistkompetens och projektledning i service och teknikförvaltningen, via upphandling av konsulter eller projektanställningar för att hålla tidsplaner.
- Service och Teknik kommer att ha stor personalomsättning framöver p.g.a. pensionsavgångar. Totalt blir 16 anställda 60+ under 2022. (fastighet: 6 st av 16 fastighetskötare, lokalvården: 7 st av 30 st samt 2 st på övergripande Service och Teknik och gata/park: 1 st.)
- Ökad aktivitet i skogsförvaltningen, främst gallringsavverkning. Upphandling planeras av skogsvårdstjänster, skoglig planering, maskinresurs och gallringsavverkning. En viljeinriktning att erbjuda "sommarjobb för unga" inom den skogliga verksamheten finns

2.2.2 Befolknings- & bebyggelseutveckling



- Befolkningsökning +39 invånare per 31/12 2020 jämfört med 31/12 2019. Befolkningsökning +9 invånare per 30/6 2021
- Fortsatt arbete med översiktsplan - en långsiktig strategi för mark och vattenanvändning
- Stort kommunalt markinnehav med potentiella exploateringsområden och potential för hållbar energiförsörjning bland annat biobränsle och vindkraft
- Brist på bostadstomter i områden med stor efterfrågan
- Ett arbete har initierats för att utreda möjligheten till gods- och persontrafik per järnväg till Sälen
- Fortsatt arbete med att styra godstrafik till Malungsfors terminal påverkar miljö och besöksnäringen positivt då det avlastar vägnätet från tunga transporter
- Fortsatt arbete med åtgärder för uppfyllelse av avfallsplan för Malung-Sälens kommun

2.2.3 Lokalförsörjning

En översyn av internhyror ska genomföras utifrån att komponentredovisning har införts, d vs internhyresprissättning för 2022.


Inom kommunstyrelsen är följande behov aktuella under planperioden:

- Service- och teknik ska flytta från lokalerna på Montören till Tingshuset
- Centralarkivet kommer att flytta till nya lokaler
- Arbete med interna hyreskontrakt och gränsdragningslistor behöver påbörjas. Svårigheter finns på grund av resursbrist

2.2.4 Digital utveckling





- Behov av fortsatt bredbandsutbyggnad för att uppnå regeringens mål om att 95% av alla företag och hushåll skall ha tillgång till bredband om minst 100 Mbit/s
- Rikssnittet låg år 2020 på 95% och Malung-Sälens kommun låg på 87%
- Sörsjön samt området ner till Sälen, Ängesåsen, Gränsbo, Hånäset, Tyngsjö, Andersviksberg, Avradsberg saknar idag fiber. Malungs Elverk söker bidrag för utbyggnad
- Behov av att verka för utökad Fiberredundans. Sträckningen Djurås-Borlänge är en trång sektor i nuläget
- malung-salen.se tillgänglighets-anpassas och moderniseras
- Fortsatt länssamarbete inom E-arkiv
- Upphandling av kommungemensamt ärendehanteringssystem
- Inom länet görs en översyn och ev. synkronisering av avtalstider gällande IT-systemstöd för att möjliggöra exempelvis samordnade systemstödupphandlingar
- Digitalisering av arrendeavtal och andra markupplåtelse
- Fortsatt länssamarbete med eDala , dvs driva en e-tjänsteplattform och utveckla interna och externa e-tjänster
- Inom skog driftsättning av beståndsregister samt produktionsledningssystem
- Införa elektronisk faktura till privatpersoner
- Fortsatt arbete med att utveckla digitalt fastighetssystem och digitalt systematiskt brandskyddsarbete
- Koppla ihop intranätet med Office365

Kommunala bolag ▾ E-tjänster & blanketter

 Malung-Sälens kommun Sök ☰ Meny

Hej, vad kan vi hjälpa dig med?

Sök på webbplatsen 🔍


<p> Barn och utbildning</p> <ul style="list-style-type: none">> Förskolor> Grundskola	<p> Uppleva och göra</p> <ul style="list-style-type: none">> Besöksmål> Motion och friluftsliv> Turism	<p> Omsorg och hjälp</p> <ul style="list-style-type: none">> Trygga och säkra> Budgetrådgivning> Familj, barn och ungdom
<p> Arbete och näringsliv</p> <ul style="list-style-type: none">> Lediga jobb> Företagande> Upphandling	<p> Boende och miljö</p> <ul style="list-style-type: none">> Bostäder och mark> Trafik och gator> Vatten och avlopp	<p> Kommun och politik</p> <ul style="list-style-type: none">> Vision och mål> Politik och demokrati> Insyn och rättigheter

Aktuellt hos kommunen

Sida under uppbyggnad

Nyheter

Sida under uppbyggnad



- Lägga till fler e-tjänster samt helt ny webbplats
- Öka dialogen med allmänheten genom direkta meddelanden på Facebook och Instagram
- Marknadsföra/lyfta bilden av Malung Sälens kommun

2.2.5 Andra händelser och beslut som påverkar

- Ny regional serviceplan ligger till grund för framtagande av ny kommunal serviceplan
- Trafikverkets ombyggnad av väg 66; Tandö Bu färdigställs
- Arbete enligt ny skogsstrategi i Malung-Sälens kommun

3 Ekonomi

3.1 Driftram

Drift (tkr)	År 2022	År 2023	År 2024	År 2025
Total driftram nämnden	-92 960	-96 868	-101 118	-105 447
Total nettointäkt Skog	1 000	1 000	1 000	1 000
Total nettointäkt exploatering	500	500	500	500

3.2 Utmaningar/åtgärder utifrån budget i balans

- Under 2021 genomfördes en utvärdering av IT organisation och IT stöd och resultatet av utredningen kommer att behöva omhändertas under 2022
- Investeringar ger på sikt ökade kapitalkostnader och kan påverka driftkostnad både positivt och negativt
- Behov av central pott för utredningsuppdrag
- Omställningsfonden som resurs för bland annat kompetenshöjande åtgärder
- Fortsatt arbete med lokala trafikföreskrifter - behov av externt stöd
- Ny skatteväxling med Region Dalarna kring färdtjänst planeras från 2023-01-01
- Större investeringar för gatubelysning planeras vilket resulterar i betydligt högre kapitaltjänstkostnader vilket behöver hanteras inom befintliga driftramar. Det kan även ge minskade driftkostnader
- Ny underhållsplan för kommunala gator och trottoarer ska ligga till grund för underhålls- och investeringsplanering samt budgetering
- De senaste åren har fastighetsunderhållet legat på 70-80 kr/m². I budget finns 130 kr/m². Riktvärdet ligger på 160-180 kr/m²
- Ökade sjuktal i organisationen skapar behov av strategiska åtgärder för att öka andelen friska samt välfungerande rehabiliteringsprocesser
- Verka för ökade sysselsättningsgrader och möjliggörande av heltid som norm inom Kommunals avtalsområde är utifrån kompetensförsörjningsperspektiv prioriterat. Över tid möjliggör detta god försörjningsförmåga genom hela livet för våra medarbetare
- Kommunen står inför många större investeringar kommande år. Det innebär ett större behov av specialistkompetens och projektledning i service och teknikförvaltningen, via upphandling av konsulter eller projektanställningar för att hålla tidsplaner
- Inventering av kommunens fordonsinnehav. Vad ska ägas respektive leasas, miljöaspekt kring drivmedel (uppdrag)
- Översyn av exploateringsprocessen och prissättningsmodell vid försäljning av ny planlagd kommunal mark (uppdrag)
- Ersättningsmodell för arrendeavgifter vid utarrendering av kommunal mark (uppdrag)
- Resultatet av utvärdering av inköpsorganisationen 2021 kommer att behöva hanteras (uppdrag)

3.3 Investeringsram

Objekt	Investering	(tkr)		
		2022	2023	2024
Lokaler övrigt	Årligt belopp - fördelas (Åtgärder av lokaler enligt lagkrav, ombyggnation och förbättringar, anpassning hyresgäst)	3 000	3 000	3 000
Bullsjöns camping	4 stugor, 1 stuga/år	800	800	800
Gator& trottoarer	Årligt belopp - ombyggnation	5 000	5 000	5 000
Belysning	Årligt belopp - utbyte	2 000	2 000	2 000
Skogsmark	årligt belopp, markförvärv	2 000	2 000	2 000
Tvätt& Städ	Maskiner och utrustning, årliga belopp	200		
Väghyvel	Maskiner och utrustning	4 000		

4 Nämndmål, indikatorer och aktiviteter

4.1 Malung-Sälen är en hållbar tillväxtkommun

Beskrivning

Vi är en internationell destination med kända evenemang, och ett rikt kultur- och fritidsliv. Vi erbjuder bra kommunal service, ett varierat och attraktivt boende samt goda livsmiljöer.

Exempel på strategier

- Stabil ekonomi.
- Jämförelser med andra jämförbara kommuner.
- Ökat antal internationella besökare.
- Utveckla gränsöverskridande samarbete.
- God planberedskap.

Verksamhetsmål	Indikator	Mål	Aktivitet
Kommunfullmäktiges fastställda finansiella mål Beslutat av: KF	Nämndens nettokostnad har ett utfall inom tilldelad ram, tkr Beslutat av: KF	92 690	
Topp 100 i Svenskt näringslivs ranking Beslutat av: KF	Antal som svarar att fler bostäder behövs Beslutat av: KS	Minskande	Bostadsförsörjningsprogram tas fram
	Antal som svarar att förbättrad lokal infrastruktur behövs Beslutat av: KS	Minskande	Teckna en överenskommelse med Trafikverket gällande handlingsplan - bevakningslista för Trafikverket vägar i kommunen
	Agenda 2030: Tillgång till bredband om minst 100 Mbit/s, andel (%) Beslutat av: KS	95 %	Ta fram en bredbandsstrategi för kommunen med sikte på 2025
Högre medelvärde i nöjd kund-index än genomsnittet i Sveriges kommuner och Regioner (SKR) Insiktsmätning. Beslutat av: KF	Agenda 2030: Företagsklimat enl. ÖJ (Insikt) - Totalt, NKI Beslutat av: KF	73,4 liknande kommuner	Åtgärder utifrån resultatet av insiktsmätning 2021
Årlig ökning av internationella besökare Beslutat av: KF	Andel utländska gästnätter Beslutat av: Nämnd	8 %	Aktiviteter i SITE 3 projektet
Mark- och planberedskap för minst 50 000 m² företagsetableringar och för 100 bostäder Beslutat av: KF	Byggbar mark för företagsetableringar i antagna detaljplaner Beslutat av: KS	50 000 kvm	Industriområde Ryhagen ca 130.000 kvm planläggs
			Ettapp två - industriområde Lindvallen planläggs



Verksamhetsmål	Indikator	Mål	Aktivitet	
			Industriområde Ärnsheden ca 6000 kvm planläggs	
			Framtagande av plan för mellanstadieskola alt. årskurs. 1-6	
	Byggrätt för bostäder på kommunal mark i antagna detaljplaner Beslutat av: KS		3	Bostadstomter Örebäcken, Sälen 19 tomter planläggs
				Bostadstomter Barbrobacken, Lima, 8 tomter planläggs
				Bostadstomter Skerbackarna, Malung, 25 tomter planläggs
				Bostadstomter Rörbäcksnäs
	Årlig gränsöverskridande utbyte kring bl. a. demokratifrågor, UF och kultur/fritid Beslutat av: KF	Antal genomförda demokratiaktivitet per år Beslutat av: KS	3	Samråd kring ny översiktsplan
SITE 3 politikerresa				
Studieresa för grundskoleelever till Auschwitz eller liknande platser				



4.2 Utveckling och långsiktig konkurrenskraft

Beskrivning

Vi värnar det traditionella, och välkomnar utveckling. Vi har ett livskraftigt näringsliv som bidrar till bygdens utveckling och långsiktiga konkurrenskraft.

Exempel på strategier

- Samarbete mellan näringsliv och kommunförvaltning inom kompetensförsörjning.
- Ett utvecklat samspel skola – arbetsmarknad.
- Ett utbildningssystem som av arbetsmarknaden uppfattas stödja kompetensförsörjningen och som ger den enskilda möjligheter att etablera sig på arbetsmarknaden eller läsa vidare.

Verksamhetsmål	Indikator	Mål	Aktivitet
Tillgång till arbetskraft med relevant kompetens Beslutat av: KF	Årlig övergripande kompetenskartläggning Beslutat av: KS		Kompetensnätverk länet
			Årlig lönekartläggning och utvärdering
			Samverkansgrupp; Kommunen, vården, tandvård, polisen, näringen
			Strategiskt arbete med kompetensförsörjning
	KKIK: Lämnat etableringsuppdraget och börjat arbeta eller studera (status efter 90 dagar), andel (%) Beslutat av: KS	55 %	Digital vårdutbildning
			Jobbspår - DUA
Sjukfrånvaro minskande mot föregående år Beslutat av: KS	Minskande	Systematiskt arbetsmiljöarbete (SAM)	

4.3 Boende, besökare och företagare förverkligar sina livsdrömmar

Beskrivning

Hos oss kan boende, besökare och företagare förverkliga sina livsdrömmar.

Vi uppmuntrar till dialog och ett gott samspel. Av vår omvärld uppfattas vi som handlingskraftiga och effektiva.

Exempel på strategier

- Vi för en aktiv dialog med medborgare, ungdomar och näringsliv.
- Främjande myndighetsutövning.
- Utred förutsättningarna för heltidsarbete för säsongsarbetare.

Verksamhetsmål	Indikator	Mål	Aktivitet	
Forum för strukturerade dialoger med medborgare, ungdomar och näringsliv Beslutat av: KF	Dialoger med näringsliv	10	Möten med lokala näringslivet vid egna upphandlingar	
	Beslutat av: KS		Företagsmässan Sälen och Malung	
			Dialogmöten	
			Företagsbesök	
	Skapa forum för medborgardialog	Beslutat av: KS		Samråd kring ny översiktsplan
				Kommunikation via sociala medier
Ungdomar ges en väg in till arbetslivet	Beslutat av: KS		Garanti för sommarjobb till ungdomar 17-år	
Förbättrad service, tillgänglighet och bemötande Beslutat av: KF	Ökat antal e-tjänster		Fortsatt arbete med att fylla plattform för e-tjänster	
	All personal inom förvaltningen skall medvetandegöras om barnkonventionen	Beslutat av: KS	Ingå i arbetsgrupp för revidering av gällande handlingsplan "Barn- och ungdomsplan för Malung-Sälens kommun"	
				Verksamheterna ska utbildas
KKIK: Andel som får svar på e-post inom en dag, (%)	Beslutat av: KS	85 %	Arbete enligt ny Policy om tillgänglighet, bemötande och telefoni, informera och utbilda.	



Verksamhetsmål	Indikator	Mål	Aktivitet
	KKIK: Andel som tar kontakt med kommunen via telefon som får ett direkt svar på en enkel fråga, (%) Beslutat av: KS	60 %	Arbete enligt ny Policy om tillgänglighet, bemötande och telefoni, informera och utbilda.
	KKIK: Gott bemötande vid kontakt med kommun, andel av maxpoäng (%) Beslutat av: KS	88 %	Arbete enligt ny Policy om tillgänglighet, bemötande och telefoni, informera och utbilda.