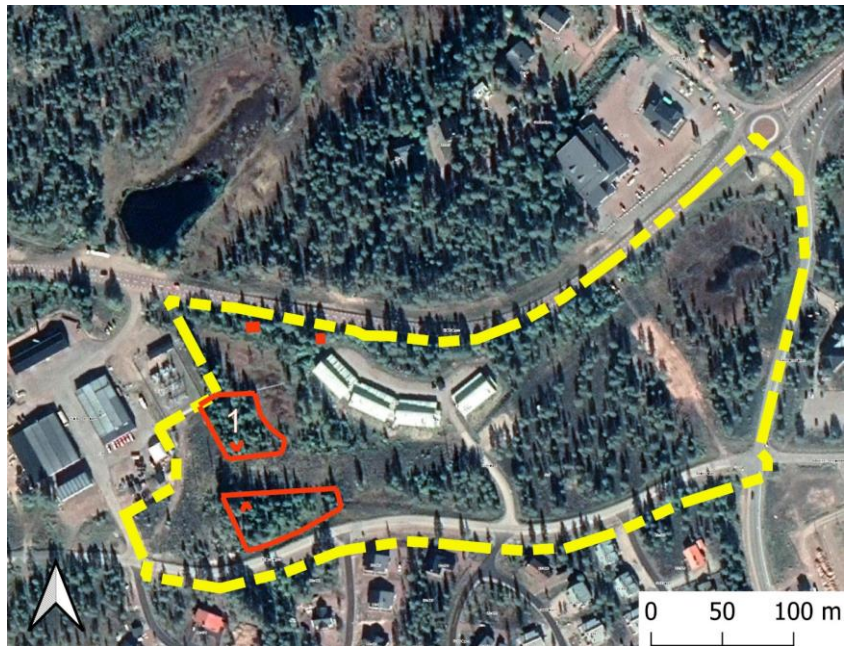


HL Taigabas
 Henrik Liliedahl
 Sälenvägen 18
 780 67 Sälen
 073-830 51 91
 hltaigabas@gmail.com



Inventeringsområde markerat med gult. Röda markeringar nämns i texten.

Naturvärdesinventering (NVI) för Stjärnvägen östra i Malung – Sälen Kommun

1 Inledning

På uppdrag har ett område vid Stjärnvägen inventerats 2020-06-01. Inventeringen har utförts förutsättningslöst för att medge så stor objektivitet som möjligt. Den har gjorts på barmark och under bra förutsättningar för att upptäcka eventuella naturvärden. Samtidigt har även utanför NVI en mer översiktlig inventering gjorts för att kontrollera förekomst av forn/kulturlämningar. Arbetet har anpassats för att efterlikna de värdebegrepp som används i Svensk Standard SIS 199000. Skogsmark har inventerats efter metoder som rekommenderas av Skogsstyrelsen (Nitare – Handbok för nyckelbiotopsinventering) och myrmark efter metoder liknande SNV våtmarksinventering. Det har även gjorts en allmän florabedömning.

Det har kontrollerats mot berörda myndigheters offentliga databaser (Länsstyrelsens webbgis, Skogsstyrelsens ”Skogens pärlor” och Artportalen. Kontroll har också skett mot Riksantikvarieämbetets databas över forn- och kulturlämningar.

2 Översikt

Området är idag en delvis obebyggd fastighet belägen mellan Länsvägen och Stjärnvägen. Genom området löper en kraftledning med en ca 18 m bred gata. En skoterled, en schaktning i östra delen och i västra delen en dikning är andra störningar. I övrigt finns en liten mycket grund blankvattentjärn, skogsmark och öppen



Tallskogen

myr. Berggrunden består enligt SGU av sandsten men den går inte i dagen och jordarter är morän av mäktigt djup liksom torvmark av okänt djup.

Området är relativt fuktigt och skogsmarken har ett fältskikt på fuktigare delar bestående av kråkbär/ljungtyp och bottenskikt av tallvitmossa, medan torrare delar får en mer risbetonad vegetation och bottenskikt av lavrik typ med för området typiska ren och islandslavar. Tjärnen omges av gungfly med tämligen störd sotvitmossvegetation och den korsas vintertid av nämnda skoterled. Myrmarken består av lågstarrtyp och en botten av triviala vitmossor som sotvitmossa och brokvitmossa. Skogen består i hela området utom på kartan rödmarkerad del av en mager ca 130:årig ren tallskog. I Den rödmarkerade delen återfinns en medelbördig barrblandskog. En hel del byggnadsbråte och skräp finns.

3 Naturvärdesinventering

Den lilla tjärnen har en gles vegetation som indikerar en relativ kraftig försurning. Med den störning som finns och med sin lilla storlek sätts ett naturvärde som är högst ett ”Visst naturvärde”. Det kopplas då till blankvattenytan och ett förmodat visst inslag av vattenfauna.

Den öppna myrmarken är också liten med en tämligen enahanda flora av triviala myrväxter. Också här finns en påverkan från sidorna och slitage som gör att inget naturvärde av nämnvärd grad finns.

Tallskogen är måttligt gammal, gles och aningen höjdsiktad. Ett antal brandstubbar är de enda naturvärdesbärande inslagen. En svag natursskogsgrad finns då enbart en litet antal sågade stubbar syns men med bristen på element liksom den påfallande magra floran sätt inte något nämnvärt naturvärde här heller.

I det rödmarkerade området finns en ålders- och höjdsiktad barrblandskog. Ett mindre inslag av glasbjörk finns också. Åldern är lite högre och granen indikerar längre tids brandfrånvaro och därmed en trädkontinuitet. Bättre bördighet med en lite rikare flora skiljer den tydligt från tallskogen. Spår av tretåig hackspett, en viss mängd död ved och hänglavar skapar lite mer strukturer. På en liten tallåga hittades en steril mindre bål av dvärgbägarlav *Cladonia parasitica* rödlistad som nära hotad NT (SWEREF 99TM 6784 261/391 644). Tyvärr löper kraftledningsgatan tvärs igenom med ökad uttorkning som följd. Även det lilla diket gör viss skada. Sammantaget bedöms naturvärdet till ”Måttliga naturvärden”.



Barrblandskogen sedd från Stjärnvägen



Den lilla tjärnen

Strax invid personalboendet finns två äldre tallar med en bedömd ålder på över 250 år som härigenom har ett påtagligt punktvärde för såväl flora som fauna. De är markerade på kartan som röda punkter (SWEREF 99TM 6784 327/391 713 och 6784 336/391 668)

Det finns inga uppgifter på naturvärden i berörda myndigheters databaser.

4 Kulturlämningar

Inga kulturlämningar hittades eller förväntades hittas

Inga registrerade fynd finns på riksantikvarieämbetets databas

5 Sammanfattning

Området är trots sin fjällnära belägenhet anmärkningsvärt fritt från högre naturvärden.

Det beror mestadels på de stora störningar som finns både i och ikring. Det är kvar fragment av natur som även är påverkad av äldre tiders skogsbruk. Det lilla rödmarkerade området på kartan märkt "1" bör lämnas orört då det ändå finns en rikare natur och naturskogsinslag här. De två äldre tallarna bör lämnas orörda och även försiktighet med att skada deras rötter tas.



En schaktning