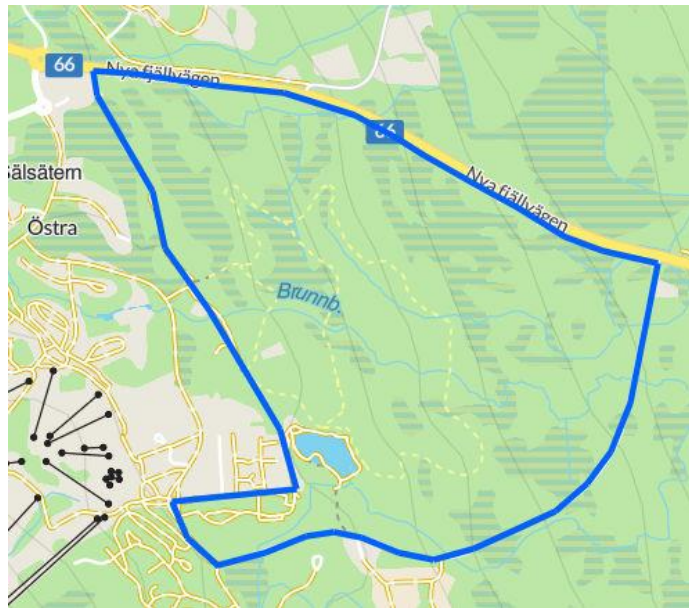


**HL Taigabas**  
Henrik Liliedahl  
Sälenvägen 18  
780 67 Sälen  
073-830 51 91  
hltaigabas@gmail.com



Inventeringsområde markerat med blått

### **Naturvärdesinventering ”mellan vägarna” öster Lindvallen i Malung – Sälens Kommun**

På uppdrag av Jonas Persson har ett område enligt kartan inventerats. Fältbesiktning har skett 2008-09-27 och 2022-03-22. Vissa delar har även inventerats i olika sammanhang mellan åren 1992 och 2020. Alla utom den senaste har utförts vid bra tidpunkter för att upptäcka natur eller kulturvärden. Genom tidigare besök kan ändå ett betryggande resultat uppnås på att de värden att ta hänsyn till infångats. På skogsmark har Skogsstyrelsens rekommenderade metoder för naturvärdesinventering använts (Nitare – Handbok för nyckelbiotopsinventering). Myrmark har inventerats motsvarande Naturvårdsverkets VMI. Eventuella naturvärden har klassats för att harmonisera mot SS 199000 som är en Svensk standard för naturvärdesinventering. Dessa klasser är ”Högsta”, ”Höga”, ”Påtagliga” och ”Vissa” naturvärden. Inventeringen har också utförts oberoende av eventuella exploateringsplaner för att kunna vara objektiv. Vid sidan av känsliga arter och andra naturvärden har även eftersökts forn eller kulturlämningar

Det har kontrollerats mot berörda myndigheters offentliga databaser (Länsstyrelsens webbgis, Skogsstyrelsens ”Skogens pärlor” och Artportalen. Kontroll har också skett mot Länsstyrelsens databas över forn- och kulturlämningar.

#### **Övergripande beskrivning av området**

Inventeringsområdet består av ett skogsområde med insprängda småmyrar. Enligt SGU består berggrunden av sandsten. Den går inte någonstans i dagen och markdjupet är mäktigt och består av morän och torv. Bördigheten är måttlig. Topografin är överlag svagt sluttande men platsvis måttligt kuperad. Några bäckar slingrar sig genom området varav en är dämnd för att erhålla en liten sjö. Skogsmark dominerar



Medelålders barrblandskog som är mycket typisk för området

men ett flertal ofta långsträckta myrar finns insprängda. Hela området omges av vägar och inne i området finns omfattande anlagda skid/promenad och cykelvägar.

Skogsmarken präglas av skogsbruk och även om hyggen eller ungskogar nästan helt saknas är all skog att betrakta som uppkommen från resultat av brukande. Så nära intill Lindvallen finns självklart även påverkan och i viss mån slitage från turism.

Myrmarken är mosaikartad där mossar är magra och av lågstarrtyp medan intill bäckdråg eller topografiska partier kärr uppträder och då med lite rikare högstarrtyp. Omfattande störningar finns genom dikningar och körning med skoter och andra fordon.



Myr

### Naturvärden

1 - Bäckdråg märkt med intilliggande sumpskog är lite nedskuren och erbjuder därmed lite fuktigare miljö. Här finns lite garnlav *Alectoria sarmentosa* NT (nära hotad), lite violettgrå tagellav *Bryoria nadvornikiana* NT, *Calicium denigratum* NT, liten svartspik *Chaenothecopsis nana* och halmgul örnlav *Ochrolechia alboflavescens* NT. En ganska bra variation och trädskiktning är faktorer som höjer värdet men påverkan från omgivningen och allmänt slitage sänker det. Sammanfattning är "Vissa naturvärden".



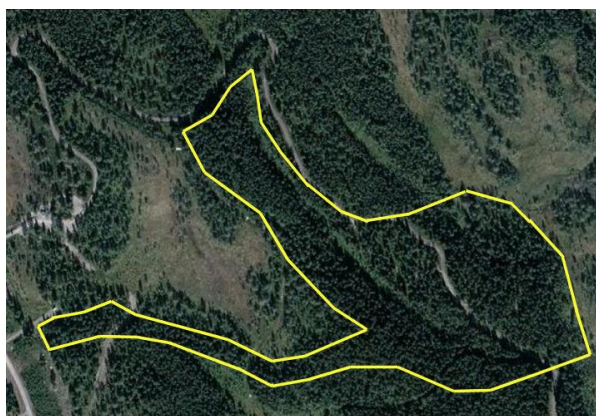
1 - Bäckdråg

2 - Området är en medelålders tallskog med en samling äldre tallöverståndare. De ligger uppskattningsvis i åldersintervallet 200 – 300 år. Dessa bildar inget eget bestånd utan ingår i delvis men extensivt brukad mark. Sådana träd, särskilt om de är flera, är ett ovanligt och skyddsvärt inslag. Finns även ett antal brandstubbar. Fyndkoordinat av halmgul örnlav som dock är felaktig utan rätt fyndplats är ovanstående bäckdråg. Området skattas till "Vissa naturvärden"



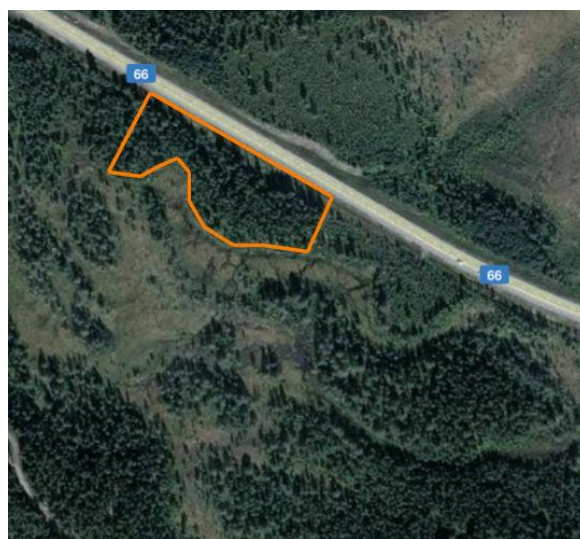
2 – Gamla tallar

3 – Äldre granskog med bäckdråg och kärr. Granskogen är tämligen enskiktad och innehåller måttligt med naturvärdesbärande element. Den är dock i åldern ca 150 år och med det har den nu potential till att kunna hysa krävande arter. Rikligt med garnlav och en del violettgrå tagellav. Bäckdrågen har måttlig variation men ändå artrikedom ihop med kärrmiljön. Det finns åtskilliga störningar som tar bort möjligheten till framtida naturskogsqualiteer men mångfaldsmässigt är det bra förhållanden. Naturvärdet som helhet sätts till ”vissa” även om bäckmiljön i vissa partier håller ”höga” värden



3 – Äldre granskog med bäckdråg

4 – Nyckelbiotop på bolagsmark. Detta bestånd är på tvivelaktiga grunder utpekad men även markägaren verkar medveten om misstaget då det sker skogsbruk här. Trivial miljö men den finns i register.



4 – Utpekad nyckelbiotop på bolagsmark

Det finns inga andra noteringar på naturvärden i Myndigheternas offentliga databaser.

### **Kulturhänsyn**

Vid inventeringarna letades efter spår av skyddsvärd gammal verksamhet men utan resultat. Det finns två existerande och rapporterade fornlämningar. Den ena vid punkten SWEREF99 TM 6781 913/404 072 är en liggmila. Det är en äldre typ av kolmila med fåtal fynd i landskapet. Den andra är en ”fångstgropliknande” lämning med status som fornlämning. Att det är en sådan är något osäkert då vallar saknas.

Inga övriga noteringar i Länsstyrelsens offentliga databas.

### **Sammanfattning**

Detta område är i sin helhet tämligen triviale och redan i hög grad ianspråktagen för turistiska ändamål. Det hindrar inte att hänsyn är önskvärd för såväl naturen självt eller för att bibehålla en attraktiv miljö. Behovet av leder för diverse ändamål ligger mycket bättre här än i den betydligt känsligare miljön närmare fjället. För fortsatt exploatering bör stora delar vara både

lämpliga och möjliga. Utpekade områden med naturvärden kan knappast anses som heliga då det redan finns störningar. Fortsatta ingrepp i dessa måste dock ske med stor försiktighet och eftertanke för att minimera ytterligare skador. Det avråds även för att exploatera kärnmiljöer såvitt det inte finns starka skäl. Annars verkar området som helhet vara möjligt att ta i anspråk åtminstone ur naturvärdessynpunkt.