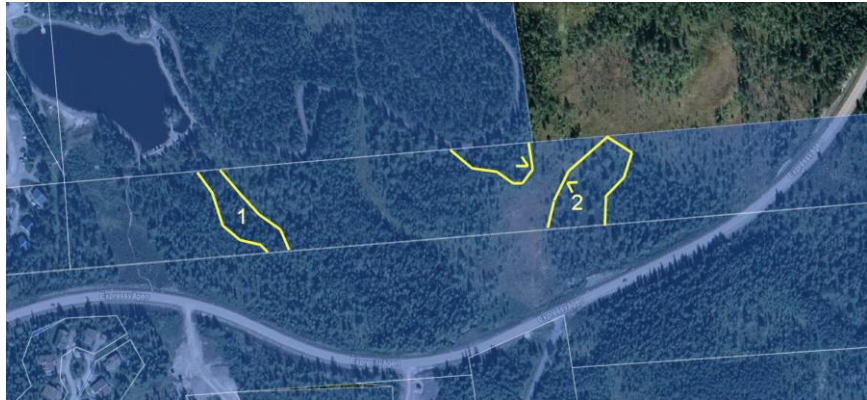


HL Taigabas
Henrik Liliedahl
Sälenvägen 18
780 67 Sälen
073-830 51 91
hltaigabas@gmail.com



I texten beskrivna delobjekt markerade med gult

Naturvärdesinventering för V. Sälen skifte vid Svansjön i Malung – Sälens Kommun

På uppdrag av Jonas Persson har ett skifte enligt kartan inventerats. Fältbesiktning har skett 2021-08-13. Den har utförts vid bra tidpunkt för att upptäcka natur eller kulturvärden. På skogsmark har Skogsstyrelsens rekommenderade metoder för naturvärdesinventering använts (Nitare – Handbok för nyckelbiotopsinventering). Myrmark har inventerats motsvarande Naturvårdsverkets VMI. Eventuella naturvärden har klassats för att harmonisera mot SS 199000 som är en Svensk standard för naturvärdesinventering. Dessa klasser är ”Högsta”, ”Höga”, ”Påtagliga” och ”Vissa” naturvärden. Inventeringen har också utförts oberoende av eventuella exploateringsplaner för att kunna vara objektiv. Vid sidan av känsliga arter och andra naturvärden har även eftersökts forn eller kulturlämningar



Avverkning med fröträd

Det har kontrollerats mot berörda myndigheters offentliga databaser (Länsstyrelsens webbgis, Skogsstyrelsens ”Skogens pärlor” och Artportalen. Kontroll har också skett mot Länsstyrelsens databas över forn- och kulturlämningar.

Övergripande beskrivning av området

Inventeringsområdet består av ett skogsområde med insprängda småmyrar. Enligt SGU består berggrunden av sandsten. Den går inte någonstans i dagen och markdjupet är mäktigt och består av morän och torv. Bördigheten är måttlig. Topografin är svagt sluttande. En bäck slingrar sig genom skiftet från ”Svansjön” som förutom en häpnadsväckande mängd skräp kantas av äldre sumpskog. Skogsmark dominerar men ett fåtal små myrar finns insprängda. Två olika hänsynsobjekt enligt karta kan särskiljas. I övrigt består skiftet från väster till öster av tämligen hårt brukad skogsmark



Gammal kraftledningsgata

förutom myrmarken. Från västra ändräet en avverkning med fröträdställning. Sedan en gammal kraftledningsgata. Efter det en medelålders barrblandskog som sedan successivt övergår till talldominerad sådan fram till vägen som är änden på inventerat område

Naturvärden

Skiftet bjuder på mycket enkla helt triviala värden förutom markerade objekt.

Skogsmarken är brukad och så pass påverkad att inga nämnvärda naturvärden finns.

Naturvärdesbärande element saknas och förhållanden är helt triviala. Myrmarken är mager och av lågstartyp i likhet med flertalet myrar i området. Tillika är den kraftigt påverkad av körningar med allehanda fordon.

Bäcken märkt med "1" med intilliggande sumpskog är lite nedskuren och erbjuder därmed lite fuktigare miljö. Här finns lite garnlav *Alectoria sarmentosa* NT (nära hotad), lite violettgrå tagellav *Bryoria nadvornikiana* NT, *Calicium denigratum* NT, liten svartspik *Chaenothecopsis nana* och halmgul örnlav *Ochrolechia alboflavescens* NT. En ganska bra variation och trädskiktning är faktorer som höjer värdet men påverkan från omgivningen och allmänt slitage sänker det. Sammanfattning är "Vissa naturvärden".

Området märkt "2" är en samling äldre tallöverståndare. De ligger uppskattningsvis i åldersintervallet 200 – 300 år. De bildar inget eget bestånd utan ingår i delvis men extensivt brukad mark. Sådana träd, särskilt om de är flera, är ett ovanligt och skyddsvärt inslag. Skattas till "Vissa naturvärden"

Det finns inga andra noteringar på naturvärden i Myndigheternas offentliga databaser.

Kulturhänsyn

Vid inventeringen letades efter spår av gammal verksamhet men utan resultat.

Inga noteringar i Länsstyrelsens offentliga databas.



Delområde 1 med bäckdrag



Medelålders barrblandskog



Myr

Sammanfattning

Ett ganska trivialt område på grund av den störning som skett i såväl äldre som modern tid. Så när som de utpekade områdena saknas naturvärden. Dessa bör lämnas opåverkade. Då störningar redan finns där är det extra viktigt att inte fler tillkommer. I övrigt önskas en städning av bäckdråget. Annars syns skiftet väl lämpat att ta i anspråk.



Äldre tallar