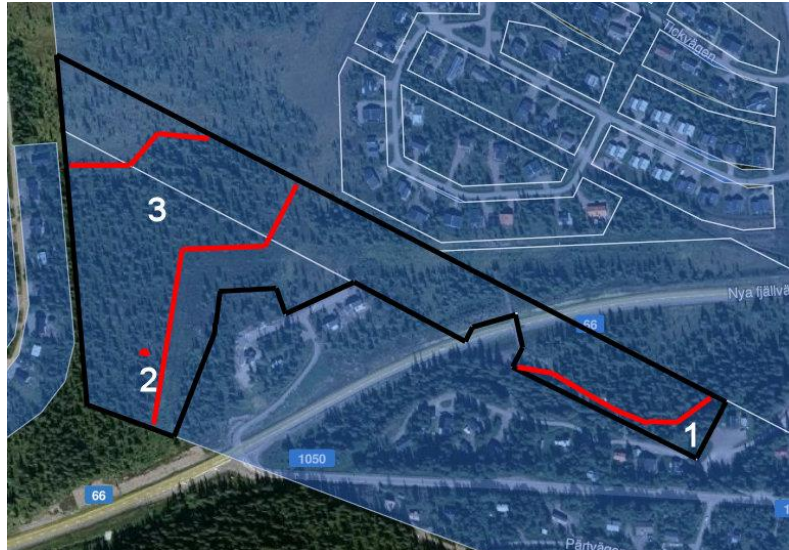


HL Taigabas
 Henrik Liliedahl
 Sälenvägen 18
 780 67 Sälen
 073-830 51 91
 hltaigabas@gmail.com



Inventeringsområde markerat med svart. Områden 1 -3 beskrivs i texten

Naturvärdesinventering (NVI) för fastigheter vid Köarskär i Malung – Sälen Kommun

1 Inledning

På uppdrag av markägaren har ett större område inventerats under Juli 2018. Inventeringen har utförts förutsättningslöst för att medge så stor objektivitet som möjligt. Den har gjorts på barmark och under tillräckligt bra förutsättningar för att upptäcka eventuella naturvärden. Svårigheter har funnits beroende på att torkan omöjliggjort förekomst av signalarter bland ettåriga svampar och en del mossor. Ansträngningar med att bedöma sådana faktorer har istället tagits med noggranna observationer och erfarenhet.



Hygge

Samtidigt har även utanför NVI en mer översiktlig inventering gjorts för att kontrollera förekomst av forn/kulturlämningar. Arbetet har anpassats för att efterlikna de värdebegrepp som används i Svensk Standard SIS 199000. Det innebär bland annat att förekomst av naturvärden klassas efter "Högsta", "Höga", "Påtagliga" och "Vissa" naturvärden. Detaljeringsgraden uppskattas ligga på 2,5 ha och därmed på "översikt" men med hjälp av ortofoton kunnat styras till intressantare delar. Skogsmark har inventerats efter metoder som rekommenderas av Skogsstyrelsen (Nitare – Handbok för nyckelbiotopsinventering) och myrmark efter metoder liknande SNV våtmarksinventering. Det har även gjorts en allmän florabedömning. Förekommande koordinater är angivna i SWEREF 99 TM.

Det har kontrollerats mot berörda myndigheters offentliga databaser (Länsstyrelsens webbgis, Skogsstyrelsens "Skogens pärlor" och Artportalen. Kontroll har också skett mot Riksantikvarieämbetets databas över forn- och kulturlämningar.

2 Översikt

De två berörda fastigheterna ligger vid Köarskär på bägge sidor om nya fjällvägen. De består av skogsmark och myrmark. En relativt stor del är ianspråktagen av en kraftledningsgata. I utkanten rinner Köarån. Berggrunden består enligt SGU av sandsten som enbart syns i åns botten. Övrig fastmark består av mäktig morän och på myrmarken av torv med okänt djup. Topografin är småbruten.



Myrmark

3 Naturvärdesinventering

För att börja från öster till väster återfinns Köarån med angränsande fuktig granskog. Miljön är högfuktig och rik på naturvärdesbärande strukturer (element). Hänglavsrikt och i övrigt stor artrikedom gör att biotopen klassas som motsvarande nyckelbiotop. Naturvärdet är ”hög” och framgår av kartans område 1.



Köarån med omgivande granskog. Området märkt 1

Sedan följer nyligen kalavverkad skogsmark med ett fältskikt av blåbärsristyp och bottenkikt av friskmossor. Vegetationen är ganska söndertorkad och naturvärdet obefintligt.

En mindre del myrmark finns och den är av magert slag med lågstarrtyp och triviala vitmossor. Även den är påverkad av avverkning och med en del maskinspår. Naturvärdet är även här obefintligt.

Längre upp i sluttningen har Skogsstyrelsen registrerat en nyckelbiotop som på kartan är märkt 3. Även den är kalavverkad och naturvärdena obefintliga så när som enstaka miljötallar lämnade vid avverkningen. Ett punktobjekt finns kvar märkt 2 som är en liten kalkälla med rik mossförekomst som lyckats överleva. Kalkällor betraktas ha generellt höga naturvärden och hanteras i Miljöbalken som en småbiotop. De har inget automatiskt skydd men Skogsstyrelsen kan juridiskt skydda dessa men det sker sällan. Koordinaten är 6782 994/400 812.



Område tidigare klassat som nyckelbiotop

Det finns inga andra uppgifter på naturvärden i berörda myndigheters databaser.

4 Kulturlämningar

Inga kulturlämningar hittades eller förväntades hittas

Inga registrerade fynd finns på riksantikvarieämbetets databas

5 Sammanfattning

Hela området saknar naturvärden så när som kvarlämnad granskog kring Köarån och den lilla kalkkällan. Det är osäkert om dessa naturvärden kommer att bestå på grund av den exponering som finns men naturvärdet är klassat efter dagens situation. Tidigare nyckelbiotop saknar även den naturvärden. I övrigt är fastigheten lämplig att exploatera inom de ramar som tekniska begränsningar sätter.



Liten kalkkälla