

# Avfallsföreskrift

Föreskrift om avfallshantering i  
Malung-Sälens kommun



Förslag till avfallsföreskrift  
Malung-Sälens kommun

Datum  
2025-04-08

Titel Föreskrift om avfallshantering i Malung-Sälens kommun		Dokumenttyp Avfallsföreskrift	Omfattar
Dokumentägare Kommunfullmäktige	Dokumentansvarig Kommunfullmäktige	Publicering	
Författningsstöd Miljökontoret och Vamas			
Dokument kopplade till styrdokumentet			

Beslutat datum och §	Bör revideras senast	Beslutsinstans	Diarienummer
Revidering			Diarienummer

*Förslag till granskning, version 25-04-08*

## Innehåll

Föreskrifter om avfallshantering .....	5
Ikraftträdande och övergångsbestämmelser .....	5
Avfalls- och tillsynstaxa .....	5
Inledande bestämmelser .....	6
Bemyndiganden och vägledande bestämmelser .....	6
Definitioner och tydliggöranden .....	7
Överklagan.....	7
Ansvarsfördelning.....	7
Ansvar Malung-Sälens kommun.....	7
Ansvar Vamas .....	7
Ansvar fastighetsinnehavare .....	8
Avfall under kommunalt ansvar .....	9
Fastighetsnära insamling.....	10
Insamling på allmän plats.....	10
Sortering av avfall.....	10
Hämtningsområden.....	10
Avfallsbehållare, skötsel, arbetsmiljö, hämtning och transportväg.....	11
Skötsel av gemensamma hämtställen.....	12
Ny- och ombyggnation av avfallssystem .....	12
Trädgårdsavfall .....	12
Avfall från verksamheter .....	13
Separera avfall under kommunalt ansvar från annat avfall.....	13
Samlokalisering.....	13
Fett från fettavskiljare .....	13
Flytande bioavfall .....	13
Abonnemangsärenden .....	14
Generella regler.....	14
Gemensamt hämtställe .....	14
Delad avfallsbehållare .....	14
Eget omhändertagande av matavfall .....	14
Hämtintervall mat- och restavfall samt förpackningar .....	14
Förlängt hämtintervall.....	14
Hämtintervall trädgårds-, bygg-, grov- och rivningsavfall .....	14

Hämtintervall latrintunna.....	14
Budning slamhämtning.....	14
Förlängt hämtintervall slam .....	15
Uppehåll hämtning mat- och restavfall samt förpackningar .....	15
Uppehåll slamhämtning .....	15
Avfall från små avloppsanläggningar .....	16
Generella regler.....	16
Fastighetsinnehavarens ansvar .....	16
Hämtintervall avloppsanläggningar .....	16
Torrtoalett .....	17
Hämtning fosforfilter och fällningsmaterial .....	17
Dispensärenden.....	18
Generella regler.....	18
Eget omhändertagande av fosforavfall.....	18
Bilaga 1: Avfallshierarkin .....	19
Bilaga 2: Definition av avfall samt sorteringsanvisningar.....	20
Bilaga 3. Hämtningsområde Malung-Sälens kommun .....	23
Bilaga 4: Transportvägar, vändplatser och hämtplatser .....	25

## Föreskrifter om avfallshantering

För varje kommun ska det finnas en renhållningsordning (15 kap 41 § miljöbalken) som ska innehålla en avfallsplan samt föreskrifter för avfallshantering.

Tidigare föreskrifter om avfallshantering för Malung-Sälens kommun från 2021-12-13 ersattes av dessa föreskrifter enligt kommunfullmäktigebeslut 2025-XX-XX. Utöver föreskrifterna omfattas avfallshantering också av annan lagstiftning.

*En hållbar utveckling, som tillfredsställer dagens behov utan att äventyra kommande generationers möjligheter att tillfredsställa sina behov, är alla människors ansvar. Det övergripande målet med avfallshantering är att sträva uppåt i avfallshierarkin, se Bilaga 1, med målet att förebygga uppkomst av avfall.*

### Ikraftträdande och övergångsbestämmelser

Dessa föreskrifter träder i kraft 2025-XX-XX, då tidigare föreskrifter om avfallshantering för Malung-Sälens kommun upphör att gälla. Beslut som fattats med stöd av tidigare föreskrifter om avfallshantering gäller tills den kommunala tillsynsmyndigheten beslutar om annat.

### Avfalls- och tillsynstaxa

Avgift för insamling, transport och behandling av avfall (27 kap 4 § pkt 1 miljöbalken) samt avgift för tillsyn debiteras med stöd av 27 kap 1 § miljöbalken.

Kommuner med avfallsavgifter får finansiera åtgärder i syfte att informera om avfallsförebyggande åtgärder, insamling och sortering av återanvändbara produkter (27 kap 4 § pkt 2–3 miljöbalken).

## Inledande bestämmelser

### Bemyndiganden och vägledande bestämmelser

**1 §** Enligt 15 kap 41 § miljöbalken ska det för varje kommun finnas avfallsföreskrifter. Vad föreskrifterna kan innehålla specificeras i 9 kap 1–2 §§ avfallsförordningen (2020: 614). Utöver nämnda lagar och föreskrifter regleras kommunens avfallshantering bland annat av:

- Förordning (2022:1274) om producentansvar för förpackningar,
- Lag (1998:814) med särskilda bestämmelser om gatuhållning och skyltning samt
- annan lagstiftning och råd som rör avfallshantering, exempelvis arbetsmiljölagsstiftning, lag (2006:412) om allmänna vattentjänster och råd enligt Allmänna bestämmelser.

**2 §** Kommunstyrelsen ansvarar för att vid behov tolka avfallsföreskrifterna inom ramen för gällande lagstiftning. Tolkningen ska syfta till att säkerställa en enhetlig, ändamålsenlig och rättssäker tillämpning av föreskrifterna. Vid behov av ändringar i föreskrifterna ska kommunstyrelsen bereda förslag för beslut i kommunfullmäktige.

**3 §** Kommunfullmäktige har i ägardirektiv givit det kommunala bolaget Vamas och av bolaget anlitate entreprenörer i uppdrag att insamla, hämta och hantera avfall.

Vamas får teckna auktorisations- eller entreprenörsavtal för att insamla, hämta och hantera avfall under kommunalt ansvar. Aktuella avtal finns att hitta på Vamas hemsida.

**4 §** Kommunfullmäktige har gett Miljö- och stadsbyggnadsnämnden och Vamas i uppdrag att utfärda råd, föreskrifter och information till fastighetsinnehavare och kommuninvånare gällande:

- a. avfallstrappan (avfallshierarkin) och sorteringsanvisningar, Bilaga 1 och 2.
- b. avfall från små avloppsanläggningar (enskilda avlopp).
- c. hantering av förpackningar och elavfall från konsumentanvändning samt avfallsförebyggande åtgärder.
- d. sorteringsanvisningar och hämtning av avfallsslag, Bilaga 2.
- e. placering av avfallsbehållare, avfallsutrymmen och transportvägar.
- f. guider för eget omhändertagande.

Vägledande allmänna bestämmelser för Vamas och fastighetsinnehavare gällande fettavfall, slam, utsläpp av spillvatten från industrier eller andra verksamheter, avfallsutrymmen, transportvägar med mera, se hemsida [www.vamas.se/](http://www.vamas.se/).

## Definitioner och tydliggöranden

**5 §** Termer och begrepp som används i dessa föreskrifter har samma betydelse som i 15 kap miljöbalken och 1 kap avfallsförordningen (2020:614). Ytterligare definitioner i Bilaga 2; Definitioner av avfallslag samt sorteringsguide.

Fastighetsinnehavare definieras i enlighet med 1 kap 5 § fastighetstaxeringslagen. Med nyttjanderättshavare avses den som, utan att omfattas av begreppet fastighetsinnehavare, har rätt att bruka eller nyttja fastighet.

Entreprenörer som genom auktorisations- eller entreprenörsavtal är anlita av Vamas i uppdrag att insamla, hämta och hantera avfall, benämns i föreskrifterna Vamas, oavsett utförare.

## Överklagan

**6 §** I de fall fastighetsinnehavare inte är överens om bedömning eller åtgärd utförd av Vamas med stöd av föreskrifterna, kan fastighetsinnehavare till Miljö- och stadsbyggnadsnämnden inkomma med en skriftlig redogörelse om orsak till klagomålet och vad klaganden vill ha prövat.

Miljö- och stadsbyggnadsnämnden prövar om klagomålet har stöd i föreskrifterna eller annan lagstiftning och fattar beslut härvidlag. Fastighetsinnehavare kan överklaga Miljö- och stadsbyggnadsnämndens beslut. Miljö- och stadsbyggnadsnämnden ska skyndsamt lämna ett överklagat ärende till länsstyrelsen.

## Ansvarsfördelning

### Ansvar Malung-Sälens kommun

**7 §** Miljö- och stadsbyggnadsnämnden ansvarar för tillsyn av avfallshantering och handlägger dispenser.

### Ansvar Vamas

**8 §** Vamas ansvarar för att hämtning av avfall under kommunalt ansvar<sup>1</sup> sker vid fastighetsgräns eller vid av Vamas hänvisad plats. I de fall Vamas och fastighetsinnehavaren inte kan komma överens om hämtplats kan Miljö- och stadsbyggnadsnämnden anvisa en plats. Hämtintervall anges i avfallstaxa.

**9 §** Avfall under kommunalt ansvar ska lämnas till och transporteras bort av Vamas, om inte annat framgår av dessa föreskrifter och Bilagorna.

**10 §** Vamas får i avfallsbehållare utföra kvalitetskontroll av sortering och emballering.

---

<sup>1</sup> Se 17 § denna föreskrift.

**11 §** Vamas har rätt att inte utföra ordinarie hämtning om fastighetsinnehavarens skyldigheter inte följs enligt föreskrifterna 13–15 §§. När meddelad avvikelse har åtgärdats hämtas avfallet vid nästa ordinarie hämtning. Föreligger risk för olägenhet för människors hälsa och miljön har Vamas, på fastighetsinnehavarens bekostnad, rätt att hämta avfallet före ordinarie hämtning mot extra avgift enligt avfallstaxa.

**12 §** Vid hämtning av felsorterat avfall under kommunalt ansvar får felsorteringsavgift debiteras av Vamas enligt avfallstaxa. Felsorterat avfall är avfall som, med stöd av 10 § kan verifieras vid en okulär besiktning i avfallsbehållare och som mer än obetydligt avviker från vad som framgår föreskrifter och Bilagorna.

### Ansvar fastighetsinnehavare

**13 §** Fastighetsinnehavaren är abonnemangsansvarig – oavsett om andra innehavare är boende på fastigheten eller andra verksamheter bedrivs på fastigheten – om inte annat avtalats med Vamas. Fastighetsinnehavaren ansvarar, på motsvarande sätt, för fastighetens renhållning. Har fastighetsinnehavaren utsett en annan person som ansvarar för renhållningen ska detta meddelas till Vamas.

**14 §** Fastighetsinnehavare ska i erforderlig omfattning informera den eller de som bor i eller är verksam på fastigheten om föreskrifter och regler gällande avfallshantering.

**15 §** Fastighetsinnehavare ska säkerställa möjligheten för de som nyttjar fastigheten och innehar avfall under kommunalt ansvar att utsortera samt hålla avfallsslagen åtskilda från annat avfall enligt föreskrifterna och Bilagorna.

**16 §** En samfällighet kan överta fastighetsinnehavarens ansvar, om samfällighetens stadgar medger detta.



## Avfall under kommunalt ansvar

**17 §** Avfall under kommunalt ansvar ska lämnas till och hämtas av Vamas eller genom avtal till av Vamas anlitad entreprenör. Med avfall under kommunalt ansvar<sup>2</sup> (15 kap 3 § miljöbalken), avses avfall från hushåll och sådant avfall från andra källor<sup>3</sup> som till sin art och sammansättning liknar avfall från hushåll, med undantag för:

1. avfall från tillverkning,
2. avfall från jord- och skogsbruk,
3. avfall från fiske,
4. avfall från septiktankar, avloppsnät och avloppsrening<sup>4</sup>,
5. bygg- och rivningsavfall från yrkesmässig verksamhet och
6. uttjänta bilar.

Kommunen ansvarar för att följande avfall inom kommunen behandlas (15 kap 20 § Miljöbalken):

1. kommunalt avfall,
2. avloppsfraktioner och filtermaterial från enskilda avloppsanläggningar, som är dimensionerade för högst 25 personer, om anläggningen endast används för
  - a. hushållsspillvatten (toalett-, bad-, disk- och tvättavlopp) eller
  - b. spillvatten som till sin art och sammansättning liknar hushållsspillvatten,
3. latrin (fekalier och urin blandat) från torrtoaletter och jämförliga lösningar och
4. bygg- och rivningsavfall som inte producerats i en yrkesmässig verksamhet.

Kommunen ska hämta ovannämnda avfallsslag från en fastighet (15 kap 20a § Miljöbalken) om

1. hämtning behövs för att tillgodose såväl skyddet för människors hälsa och miljön som enskilda intressen eller
2. fastighetsinnehavaren begär att kommunen ska hämta avfallet och det inte är oskäligt med hänsyn till omständigheterna.

Kommunen ska samla in livsmedels- och köksavfall som kommunen ansvarar för genom fastighetsnära insamling eller på annan plats enligt 3 kap 1b § avfallsförordningen (2020:614).

Ätlig olja och motsvarande flytande ätligt fett, som inte samlas in med annat biologiskt nedbrytbart livsmedels- eller köksavfall, behöver inte samlas in fastighetsnära.

---

<sup>2</sup> Till exempel papper och kartong, glas, metall, plast, biogent avfall\*, trä, textilier, förpackningar, avfall bestående av eller innehåller elektrisk/elektronisk utrustning, begagnade batterier/ackumulatorer samt grovavfall, inkl. matras-ser och möbler.

\*Biologiskt nedbrytbart livsmedels- och köksavfall (inkl. skal och ben) som uppkommit i livsmedelshantering i hushåll, skolkök, restauranger, storkök, butiker, personalmatsalar, catering etcetera.

<sup>3</sup> Till exempel avfall från detaljhandel, förvaltningar, skolor, hälso- och sjukvårdsinrättningar, hotell- och restaurangbranscher samt avfall från andra tjänster och verksamheter.

<sup>4</sup> Trots undantaget utgör avfallsslaget, med vissa begränsningar, ett kommunalt avfall.

## Fastighetsnära insamling

**18 §** Senast vid utgången av 2026 ska kommunen samla in hushållens avfall som består av pappers-, plast-, glas- och metallförpackningar (6 kap 3 § förordningen [2022:1274] om producentansvar för förpackningar)

1. genom en fastighetsnära insamling, eller
2. via lättillgängliga insamlingsplatser<sup>5</sup>.

Anmälan om samlokaliserad insamling ska inkomma till Vamas senast fyra veckor innan insamlingen ska påbörjas. Mer om samlokalisering i 31 §.

## Insamling på allmän plats

**19 §** Från 1 januari 2026 ska kommunen samla in avfall som består av pappers-, plast-, glas- och metallförpackningar på torg och i parker (6 kap 8 § förordningen [2022:1274] om producentansvar för förpackningar)

1. som har en yta som överstiger 2 000 kvadratmeter,
2. där det uppkommer betydande mängder förpackningsavfall och
3. där kommunen har renhållningsansvar enligt 2 § lagen (1998:814) med särskilda bestämmelser om gaturenhållning och skyltning.

## Sortering av avfall

**20 §** Fastighetsinnehavare ska sortera ut avfallsslag enligt Vamas anvisningar. Sorteringsguide återfinns i Bilaga 2. De utsorterade avfallsslagen får inte blandas med varandra.

Den som har en förpackning som innehåller avfall ska se till att förpackningen skiljs från innehållet, med undantag för en förpackning som innehåller farligt avfall eller läkemedelsavfall, om förpackningen underlättar den praktiska hanteringen av avfallet (3 kap 4a § avfallsförordningen [2020:614]).

## Hämtningsområden

**21 §** Kommunen är indelad i hämtningsområden, se Bilaga 3.

---

<sup>5</sup> Lättillgänglig insamlingsplats får vara en ÅVC (6 kap 7 § förordningen [2022:1274] om producentansvar för förpackningar).

## Avfallsbehållare, skötsel, arbetsmiljö, hämtning och transportväg

### 22 § Avfallsbehållare

- a) Avfallsbehållare och latrintunnor anskaffas och ägs av Vamas om inte annat framgår av föreskrifterna eller i avtal. Container kan tillhandahållas av Vamas och debiteras då av Vamas enligt avfallstaxa.
- b) Avser fastighetsinnehavare att skaffa egna avfallsbehållare ska Vamas först bedöma utformning och placering av behållarna. Behållarna ska vara anpassade till rådande hämtsystem.
- c) Endast av Vamas godkända papperspåsar för matavfall får lämnas i matavfallsbehållare. Har fastighetsinnehavare behov av andra påsar ska Vamas först bedöma påsarnas lämplighet.

### 23 § Skötsel

- a) Hämtplats eller avfallsutrymme och avfallsbehållare ska skötas så att nedskräpning förebyggs och att olägenheter såsom lukt, skadedjur och beläggningar på avfallsbehållare hindras samt att avfallsbehållarens funktion kontrolleras. Nedskräpning i anslutning till hämtplats eller avfallsutrymme får inte förekomma, exempelvis avfall som lämnats utanför avfallsbehållare.

### 24 § Arbetsmiljö

- a) Hämtplats eller avfallsutrymmen och avfallsbehållare ska följa råd och rekommendationer. Vid hämtning ska risker för olyckor och olägenheter minimeras.
- b) Avfallsbehållare får inte fyllas mer än att locket lätt kan tillslutas. Avfall i avfallsbehållare får inte sammanpackas så att avfallet vid tömning inte faller ut med självfall.
- c) Avfallet i behållaren ska vara tillräckligt emballerat så att tömningspersonal inte riskerar skada, ofrivillig spridning eller andra olägenheter vid hantering.
- d) Behållarens vikt får inte vålla uppenbara flyttproblem.

### 25 § Hämtning

- a) Hämtning av avfall under kommunalt ansvar sker normalt vid fastighetsgränsen eller vid en av Vamas hänvisad plats. Krav för hämtplatsens beskaffenhet framgår av Bilaga 4.
- b) Vamas ska garanteras tillträde till fastighetens hämtplats eller avfallsutrymme. Vid begäran ska nycklar, portkoder och dylikt som krävs för hämtning lämnas eller kommuniceras till Vamas.
- c) Vid hämtning ska avfallsbehållarens framsida vara riktad ut mot gatan (hjulen in mot fastigheten) och som om mest 1,5 meter från gatan, om Vamas inte avtalat om annat med fastighetsinnehavare.
- d) Vid hämtning ska avfallsbehållare placeras utan påkörningsrisk av snöröjningsfordon. Är placeringen otillfredsställande avgör Vamas vad som är lämplig placering.
- e) Avfallsbehållare eller avfall får inte vara blockerat, fastfruset eller belastat med snö eller andra föremål.

## 26 § Transportväg

- a) Transportväg och dragväg som nyttjas för hämtning ska dimensioneras och tåla belastning av för ändamålet avsett fordon (bärighetsklass minst 2) resp. klara förflyttning av avfallsbehållare.
- b) Transport- och dragväg ska hållas i farbart skick planerade hämtdagar. Vintertid ska resp. väg snöröjas och hållas halkfri. Vamas avgör om vägensvaret enligt "farbart skick" är uppfyllt.
- c) Hämtplats för fordon bör vara åtkomlig utan backbehov. Vändplats vid återvändsgränd och längs gata ska vara godkänd för avsett hämtningsfordon. Vamas avgör om dessa skyldigheter är uppfyllda. Krav för vägens och vändplatsens beskaffenhet framgår av Bilaga 4.

## Skötsel av gemensamma hämtställen

**27 §** Gemensamma hämtställen ska skötas enligt 23 §. Vamas ansvarar för skötsel av gemensamma hämtställen under Vamas driftansvar. Gemensamma hämtställen utanför Vamas driftansvar sköts av fastighets- eller nyttjanderättsinnehavaren.

## Ny- och ombyggnation av avfallssystem

**28 §** Vid ny- eller ombyggnation av avfallssystem ska fastighetsinnehavaren, nyttjanderättshavaren eller motsvarande tidigt i planeringsskedet kontakta Vamas för anvisningar om placering och utformning. Den som söker planbesked eller bygglov skall till renhållaren redovisa avfallsbeskrivning eller avfallsutredning som visar planerat avfallssystem.

Vid nyanläggning av avfallssystem ska utrymme finnas för fastighetsnära insamling av förpackningar och rest- och matavfall, med rätt dimensionering utifrån hämtningsområde och hämtningsintervall. Vid installation av botten tömmande behållare skall Vamas kontaktas för bedömning av planerad anläggning.

Kraven för transportvägar, vändplatser och hämtplatser i bilaga 4 ska följas.

Vid nyanläggning av enskilt avlopp ska utöver beslut från Miljö- och stadsbyggnadsnämnden även 46 och 48 §§ i denna föreskrift följas.

## Trädgårdsavfall

**29 §** Kompostering och eldning av trädgårdsavfall på den egna fastigheten är tillåten i hela kommunen under förutsättning att det kan ske utan olägenhet för omgivningen och det i övrigt inte strider mot författning eller eldningsförbud. Möjlighet finns att lämna trädgårdsavfall på återvinningscentral. Innehåller trädgårdsavfallet invasiva arter, till exempel parkslide eller blomsterlupin, förordas eldning eller att avfallet, förpackat i tättslutande säckar, lämnas till återvinningscentral. Fråga personalen på återvinningscentralen var avfallet kan lämnas.

## Avfall från verksamheter

### Separera avfall under kommunalt ansvar från annat avfall

**30 §** Yrkesmässiga verksamheter som ger upphov till avfall under kommunalt ansvar samt avfall som enligt 15 kap 3 § miljöbalken inte är ett kommunalt avfall ska separera det kommunala avfallet från annat avfall. Vid besök på återvinningscentral ska yrkesmässiga verksamheter betala för nyttjanderätt.

### Samlokalisering

**31 §** Verksamhet med avfallshantering som är samlokaliserad med hushåll och som önskar kommunal insamling av förpackningsavfall och skrymmande förpackningar ska sortera ut förpackningsavfall och lämna detta till ett insamlingssystem som Vamas tillhandahåller. Anmälan om abonnemang för samlokaliserad insamling ska inkomma till Vamas senast fyra veckor innan insamlingen ska påbörjas.

### Fett från fettavskiljare

**32 §** Fettavfall under kommunalt ansvar ska hämtas av Vamas<sup>6</sup> som också bestämmer med vilket intervall fettavfallet ska hämtas.

### Flytande bioavfall

**33 §** Förpackningar innehållande flytande bioavfall, till exempel mjölk, yoghurt och soppor ska skiljas från sitt innehåll och sorteras som förpackningsavfall. Avfall bestående av mejeriprodukter kan hämtas av Vamas enligt avfallstaxa. Behållare för flytande bioavfall tillhandahålls av Vamas.

---

<sup>6</sup> Enligt pkt 9 i ABVA 2011-12-12 för allmänna va-anläggningar i Malungs-Sälens kommun får fett i större mängd inte tillföras avloppet. I Lag (2006:412) om allmänna vattentjänster (21 §) framgår att vätskor som tillförs en allmän va-anläggning inte skadligt får påverka ledningsnätet. Boverkets allmänna råd, BFS 2011:6, skriver att verksamheter som genererar spillvatten med mer än obetydliga mängder fett eller andra ämnen från spillvattnets avkyllning ska förses med fettavskiljare.

## Abonnemangsärenden

### Generella regler

**34 §** Abonnemangsärenden och ändring av ordinarie hämtintervall, som inte förutsätter dispens, hanteras av Vamas. Begäran om eller ändring av abonnemang och hämtintervall ska vara Vamas tillhanda senast fyra veckor innan planerat ikraftträdande. Nya förutsättningar får inte orsaka olägenhet för människors hälsa och miljö.

Ändras förutsättningar för ett abonnemang ska detta snarast anmälas till Vamas. Ändring som enligt föreskrifterna förutsätter dispens hanteras av Miljö- och stadsbyggnadsnämnden.

### Gemensamt hämtställe

**35 §** Om det saknas förutsättningar för säker hämtning av avfallsbehållare vid fastighetsgräns får Vamas hänvisa fastighetsinnehavare till ett gemensamt hämtställe (exempelvis en central uppsamlingsplats, Sortera Mera Station eller annan överenskommen plats). Ett gemensamt hämtställe kan etableras av extern part, efter godkännande från Vamas enligt 28 § i denna föreskrift.

### Delad avfallsbehållare

**36 §** Fastighetsinnehavare kan dela avfallsbehållare som Vamas tömmer vid fastighet. För delad avfallsbehållare krävs att fastigheterna är angränsande och att avfallet ryms i ordinarie avfallsbehållare för villahushåll alt. fritidshus. Respektive fastighetsinnehavare ska betala grundavgift och sin del av hämtningsavgift.

Abonnemang om delad behållare gäller tills vidare och upphör om en fastighets ägarförhållande förändras. Fastighetsinnehavaren ansvarar för att meddela detta till Vamas.

### Eget omhändertagande av matavfall

**37 §** Matavfall får efter anmälan till Vamas omhändertas på egen fastighet, vanligen genom kompostering eller fermentering. Matavfall som kan orsaka olägenhet ska komposteras i slutna, skadedjursäkra komposthållare. Behållaren ska vara utformad så att kompostering kan ske året runt. Normalt innebär detta att behållaren ska vara värmeisolerad.

### Hämtintervall mat- och restavfall samt förpackningar

**38 §** Hämtintervall för respektive avfallslag anges i avfallstaxa respektive prislista för förpackningar. Matavfall hämtas minst varannan vecka.

### Förlängt hämtintervall

**39 §** Förlängt hämtintervall kan beviljas av Vamas enligt avfallstaxa.

### Hämtintervall trädgårds-, bygg-, grov- och rivningsavfall

**40 §** Hämtning sker genom budning enligt avfallstaxa.

### Hämtintervall latrintunna

**41 §** Hämtning sker genom budning enligt avfallstaxa.

### Budning slamhämtning

**42 §** Fastighetsinnehavare ska i första hand beställa ett fast abonnemang där slamhämtning sker enligt turlista. Budning kan medges för slutna tankar och då enligt taxa.

### Förlängt hämtintervall slam

**43 §** Förlängt hämtintervall av slam kan beviljas om belastningen är låg, om avloppsanläggningen är dimensionerad och anpassad för detta och om ett förlängt intervall inte bryter mot villkor eller försiktighetsmått. Maximalt hämtningsintervall för respektive avloppsanläggning är:

- a. Minst en gång vart fjärde år för avloppsanläggning med BDT-avlopp (bad-, disk- och tvättavlopp).
- b. Minst en gång vartannat år för avloppsanläggning med wc- och bdt-avlopp.
- c. Minst en gång vart tredje år för sluten tank för wc-avlopp.

Anmälan om förlängt hämtningsintervall görs till VAMAS. Finns ett beslut som reglerar hämtningsintervallet krävs även en dispensansökan till Miljö- och stadsbyggnadsnämnden. Förlängt hämtningsintervall gäller i maximalt 10 år eller upphör att gälla med ny fastighetsinnehavare. Ordinarie abonnemang startar automatiskt vid intervalltidens slut.

### Uppehåll hämtning mat- och restavfall samt förpackningar

**44 §** Vamas hanterar hämtningsuppehåll av mat- och restavfall samt förpackningar.

Om fastigheten inte kommer att nyttjas under en längre tid kan fastighetsinnehavare som har kärl vid fastighetsgräns ansöka om uppehåll från hämtning av mat- och restavfall samt förpackningar. Uppehåll kan beviljas för till exempel dödsbo eller vid försäljning av fastighet. Vid vistelse i annat land/på annan ort etcetera ska minsta sammanhängande tid för uppehållet vara fyra månader för permanentboende och hela hämtsäsongen för fritidshus. Skyldighet att betala grundavgift kvarstår.

Ett beviljat uppehåll gäller i maximalt tre år eller upphör med ny fastighetsinnehavare.

Abonnemanget startar automatiskt när uppehållstiden gått ut.

### Uppehåll slamhämtning

**45 §** Uppehåll från slamhämtning kan beviljas av Vamas. Uppehåll från slamtömning ska föregås av en sluttömning av anläggningen. Förutsättningarna för beviljande av uppehåll är desamma som i 44 §.

Ett beviljat uppehåll gäller i maximalt tre år och upphör att gälla med ny fastighetsinnehavare. Ordinarie abonnemang startar automatiskt vid uppehållets slut.

## Avfall från små avloppsanläggningar

### Generella regler

**46 §** Avstånd mellan uppställningsplats för slamhämtningsfordon och slamkälla bör för nyinrättad avloppsanläggning inte överstiga 10 meter. Vid avstånd mer än 10 meter mellan slamhämtningsfordon och slamkälla har Vamas rätt att debitera avgift enligt avfallstaxa.

**47 §** Kan Vamas inte utföra slamhämtning, till exempel på grund av bristfälligt underhåll av anläggning, transport- eller dragväg eller om instruktion för slamhämtning saknas/är oklar, registreras detta som en bomkörning (ingen hämtning). Vid bomkörning debiteras fastighetsinnehavare enligt avfallstaxa. Vamas får tillämpa deltömning<sup>7</sup> vid slamtömning av traditionella trekammarbrunnar och andra anläggningar med motsvarande kammarkonstruktion. Anläggningar av annan konstruktion och slutna tankar deltöms inte utan allt slam hämtas.

### Fastighetsinnehavarens ansvar

**48 §** Fastighetsinnehavare ansvarar för att:

- a) avloppsanläggningen har tillstånd eller är anmäld samt kontrolleras och underhålls enligt villkor och försiktighetsmått, tillverkarens anvisningar, egenkontroll (26 kap 19 § miljöbalken) och allmänna hänsynsregler (2 kap 2, 3, 5 §§ miljöbalken).
- b) slamhämtning sker med ett intervall som upprätthåller god funktion av avloppsanläggningen och att olägenhet inte uppkommer för människors hälsa och miljö.
- c) slamhämtarinstruktion delges Vamas, alt. att fastighetsinnehavare närvarar vid slamhämtning.
- d) erforderliga åtgärder vidtas för att skydda anläggningen från skador.
- e) lock/manlucka vid slamhämtning inte är övertäckt eller fastfrusen, att vikten på lock/manlucka som ska lyftas för hand får inte överstiga 15 kilo, ska den skjutas åt sidan är maxvikten 25 kilo, om inte särskilda skäl föreligger. Särskilda skäl avgörs av Vamas.
- f) höjdskillnad mellan uppställningsplats för slamhämtarfordon och botten på ny anläggning ska vara mindre än 6 meter.
- g) avloppsanläggningen är tillsluten på ett barnsäkert sätt och försedd med de säkerhetsanordningar som behövs med hänsyn till anläggningens beskaffenhet och belägenhet.
- h) brunn märks upp och plats anvisas för slamhämtningsfordonets uppställning.

### Hämtintervall avloppsanläggningar

**49 §** Slam från avloppsanläggning med bdt-avlopp (bad-, disk- och tvättavlopp) ska hämtas enligt angivet intervall i beslut från Miljö- och stadsbyggnadsnämnden. Saknas beslut ska slamtömning ske minst vart tredje år.

Slam från avloppsanläggning med wc- och bdt-avlopp (toalett samt bad-, disk- och tvättavlopp) ska hämtas enligt intervall i beslut från Miljö- och stadsbyggnadsnämnden. Saknas beslut ska hämtning ske minst en gång per år.

Slam från sluten tank (toalettavfall) ska hämtas enligt angivet intervall i beslut från Miljö- och stadsbyggnadsnämnden. Saknas beslut ska slamhämtning ske minst en gång per år.

---

<sup>7</sup> Deltömning innebär att första (största) kammaren töms helt, ev. yt slam slamsugs i resterande kamrar, vattenfasen lämnas kvar. Kvarvarande spillvatten bidrar till att behålla den biologiska processen samtidigt som slamtransporterna blir färre.



## Torrtoalett

**50 §** För inrättande av torrtoalett se 2 § i *Lokala föreskrifter för att skydda människors hälsa och miljön i Malung-Sälens kommun* som finns på kommunens hemsida. Askavfall från förbränningstolett komposteras eller läggs i avfallsbehållare för restavfall och kräver ingen anmälan.

## Hämtning fosforfilter och fällningsmaterial

**51 §** Fosforfilter och fällningsmedel från enskilda avlopp ska hämtas enligt intervall i tillstånd eller enligt eventuellt beviljat förlängt hämtintervall. I andra hand enligt intervall som tillverkare förordar och i sista hand en gång vartannat år.

Fastighetsinnehavaren ansvarar för att närvara vid hämtning och delge instruktioner till Vamas.

Filtermedlet ska vara förpackat och nåbart med kranbil. Avståndet mellan kranfordonets uppställningsplats och filtermedlet får som längst vara 10 meter för filtermedel som väger max 500 kg, eller som längst 5 meter för filtermedel som väger max 1 000 kg, om inte särskilda skäl föreligger. Särskilda skäl avgörs av Vamas.

## Dispensärenden

### Generella regler

**52 §** Dispens från dessa föreskrifter kräver en ansökan till Miljö- och stadsbyggnadsnämnden. Ansökan om dispens ska avse fastighetsinnehavaren. Ansökan bör inkomma till Miljö- och stadsbyggnadsnämnden senast sex veckor innan planerat ikraftträdande.

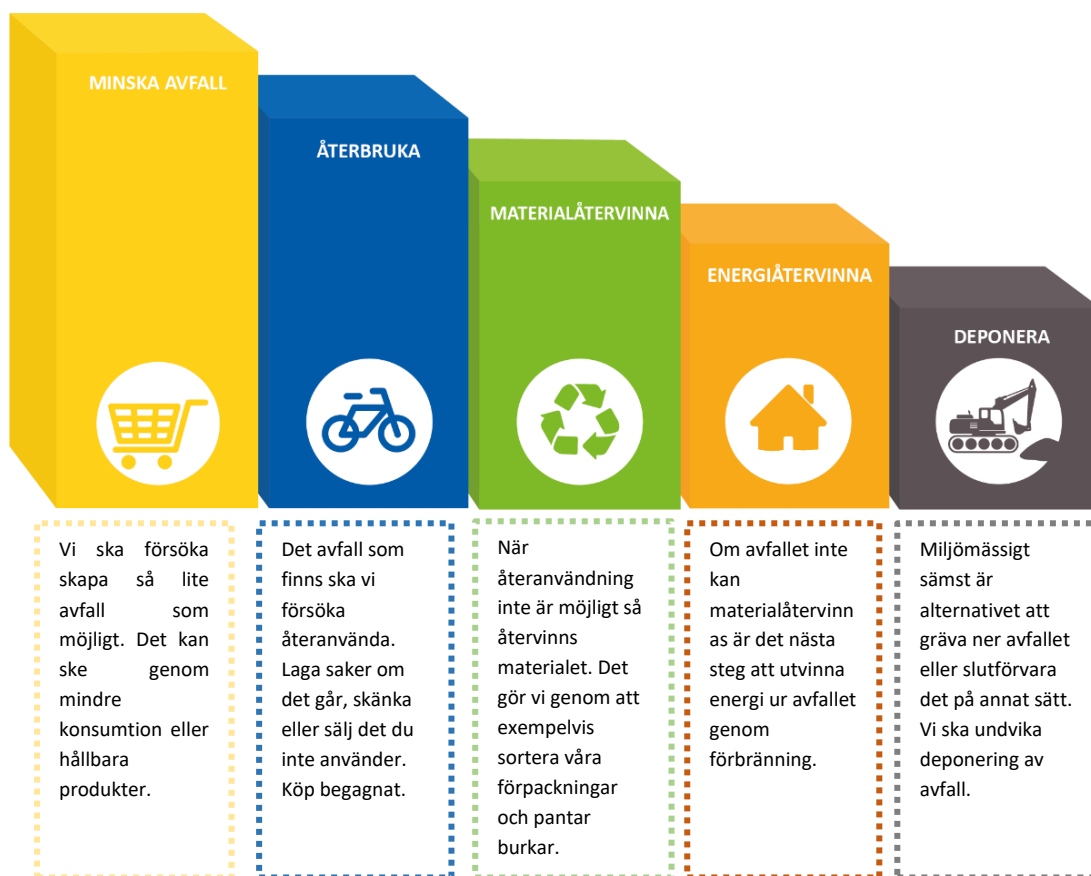
För dispens gäller följande:

- a) Dispens förutsätter att särskilda skäl uppfylls och att ingen olägenhet uppkommer för människors hälsa och miljön.
- b) Miljö- och stadsbyggnadsnämnden får besluta om kortare dispens tid än vad som anges i föreskrifterna.
- c) En dispens upphör att gälla om oriktiga uppgifter har lämnats till tillsynsmyndigheten, om förutsättningar har ändrats på ett sätt som inte kunde förutses vid dispensstillfället, om olägenheter för människors hälsa och miljö har uppstått eller riskerar att uppstå samt om villkor/försiktighetsmått i dispensen inte följs.
- d) Ändras förhållanden som ligger till grund för en beviljad dispens ska fastighetsinnehavaren snarast meddela detta till Miljö- och stadsbyggnadsnämnden.
- e) Om inget annat anges gäller dispensen fastighetsinnehavaren och upphör med ny fastighetsinnehavare.
- f) Förlängt slamtömningsintervall: Små avloppsanläggningar med tillståndsbeslut som reglerar hämtningsintervallet behöver även ansöka om dispens för förlängt hämtningsintervall.

### Eget omhändertagande av fosforavfall

**53 §** Fosforavfall från fosforfällor och annat jämförbart material från små avloppsanläggningar får efter beviljad dispensansökan omhändertas av fastighetsinnehavare. Villkor för eget omhändertagande framgår av Miljö- och stadsbyggnadsnämndens beslut.

## Bilaga 1: Avfallshierarkin



Enligt 15 kap 10 § miljöbalken ska den som är ansvarig för att avfall blir behandlat, se till att det

1. återvinns genom att det förbereds för återanvändning,
2. materialåtervinns, om det är lämpligare än 1,
3. återvinns på annat sätt, om det är lämpligare än 1 och 2, eller
4. bortskaffas, om det är lämpligare än 1-3.

Den behandling av avfallet som bäst skyddar människors hälsa eller miljön som helhet ska anses som lämpligast, om behandlingen inte är orimlig.

Enligt de allmänna hänsynsreglerna (2 kap 5 § miljöbalken) ska alla som bedriver en verksamhet eller vidtar en åtgärd hushålla med råvaror och energi samt nyttja möjligheterna att

1. minska mängden avfall,
2. minska mängden skadliga ämnen i material och produkter,
3. minska de negativa effekterna av avfall och
4. återvinna avfall.

I första hand ska förnybara energikällor användas.

## Bilaga 2: Definition av avfall samt sorteringsanvisningar

Sortering ska ske enligt denna sorteringsguide samt anvisningar på återvinningscentral. Tänk på att det som du avser kasta kanske kan vara till glädje för någon annan. Lämna gärna till återbruk eller annan organisation.

AVFALLSSLAG	BEGREPPSBESKRIVNING OCH HANTERING
Avfall under kommunalt ansvar	<p>Kommunalt avfall enligt 15 kap 3 § och 20 § miljöbalken samt förpackningsavfall enligt 6 kap 2, 6 §§ förordningen (2022:1274) om producentansvar för förpackningar.</p> <p>Till kommunalt avfall hör också returpapper enligt 1 kap 10 § avfallsförordningen (2020:614).</p>
Restavfall Avfall under kommunalt ansvar	<p>Restavfall från hushåll är avfall som inte är en förpackning, bygg- och rivningsavfall eller någon annan fraktion som beskrivs nedan.</p> <p>Restavfall är som regel tillräckligt litet för att rymmas i soppåsen, avfallet läggs i kärlet för brännbart restavfall och hämtas av Vamas.</p> <p>OBS! Varm aska, slagg, frätande ämnen eller ämnen som kan förorsaka antändning får inte läggas i kärlet. Detsamma gäller jord, sten eller annat inert material.</p>
Bygg- och rivningsavfall Avfall under kommunalt ansvar	<p>Avfallslag från bygg- och rivningsarbeten som genereras av privatpersoner, enligt 15 kap 20 § pkt 4 miljöbalken.</p> <p>Lämnas vid återvinningscentral eller hämtas av Vamas efter beställning mot avgift enligt avfallstaxa.</p>
Döda djur	<p>Döda djur ska hanteras så att smittorisk eller olägenhet för människors hälsa eller miljön inte föreligger.</p> <p>Döda sällskapsdjur (maxstorlek hund) får grävas ner på den egna fastigheten förutsatt att graven är tillräckligt djup (kroppen ska inte kunna grävas upp av djur). Små sällskapsdjur, exempelvis marsvin eller burfåglar, får läggas i behållare för restavfall om det är väl emballerat. Döda sällskapsdjur kan lämnas till veterinär eller godkänd avfallsanläggning för kremering.</p> <p>Vid nedgrävning av döda boskapsdjur ska en anmälan göras till Miljö- och stadsbyggnadsnämnden. Särskild lagstiftning för hantering av döda djur finns för verksamheter och de omfattas inte av dessa föreskrifter.</p> <p>Vilda djur, inälvor och andra biprodukter får lämnas kvar i skogen förutsatt att miljölagstiftning följs. Miljö och stadsbyggnadsnämnden kan ha synpunkter på olämpligt ställe exempelvis nära bebyggelse.</p>

Slaktavfall	<p>Återvinningscentralerna tar inte emot slaktavfall. <a href="#">Jordbruksverket</a> är central myndighet för ABP (animaliska biprodukter).</p> <p>Särskild lagstiftning finns för hantering av slaktrester från verksamheter och de omfattas inte av dessa föreskrifter.</p>
Elavfall från konsumenter Avfall under kommunalt ansvar	<p>El- och elektronikavfall från konsumenter (konsumentelavfall) är till exempel vitvaror, ljuskällor, batterier, solceller, alla elektriska produkter som drivs av el samt elutrustning enligt <a href="#">21 § förordning [2022:1276] om producentansvar för elutrustning</a>.</p> <p>El- och elektronikavfall lämnas på återvinningscentralen.</p>
Enskilda avlopp = små avloppsanläggningar Avfall under kommunalt ansvar	<p>Med enskilda avlopp avses slutna tankar, slamavskiljare, fosforfällor, minireningsverk och motsvarande anläggningar som är dimensionerade för högst 25 personekvivalenter och används för hushållspillvatten (wc samt bad-, disk-, tvättavlopp) eller spillvatten som till sin art och sammansättning liknar hushållspillvatten, detta enligt 15 kap. 20 § pkt 2 miljöbalken resp. lag (2006:412) om allmänna vattentjänster (inte en allmän inrättning).</p>
Explosiva varor	<p>Vamas tar inte emot explosiva varor. Explosiva varor (till exempel ammunition, handgranater, dynamit och nitroglycerin) och fyrverkerier ska polisen hantera. Kontakta polisen innan hantering.</p>
Farligt avfall Är ett avfall under kommunalt ansvar under vissa förutsättningar	<p>Farligt avfall är exempelvis kemiska produkter, färgrester, lösningsmedel, uppsugningsmaterial (absorbent, torv, etcetera) med till exempel oljerester samt avfall som innehåller kvicksilver. Farligt avfall lämnas på återvinningscentral.</p> <p>Farligt avfall listas i bilaga 3 till avfallsförordningen (2020:614) och har en asterisk (*) kopplad till avfallskoden.</p>
Fettavfall Är ett avfall under kommunalt ansvar om uppkomsten är ett resultat av omedelbar förtäring.	<p>Fett (frityr- eller matolja) får inte spolas ned i avloppet utan ska lämnas enligt renhållarens anvisningar.</p>
Förpackningar Avfall under kommunalt ansvar	<p>Förpackningar är engångsartiklar som har framställts för att innehålla, skydda eller presentera en vara eller användas för att leverera, eller på annat sätt hantera en vara. Förpackningar sorteras enligt det insamlingsystem Vamas tillhandahåller.</p>
Grovavfall Avfall under kommunalt ansvar	<p>Grovavfall lämnas på återvinningscentral eller hämtas vid fastighetsgräns efter beställning mot avgift enligt avfallstaxa. Grovavfallet ska sorteras och lämnas enligt instruktion.</p> <p>Exempel på grovavfall är:</p> <ul style="list-style-type: none"><li>• möbler och mattor</li><li>• barnvagnar</li><li>• pulkor och skidor</li><li>• gräsklippare och trädgårdsslangar</li><li>• isolering, porslin och keramik</li><li>• bygg- och rivningsavfall</li></ul>

Invasiva växter Avfall under kommunalt ansvar	<p>Invasiva växter kan med fördel eldas på den egna fastigheten om det inte medför miljö- eller hälsorisker. Invasiva växter och växtdelar eller jordrester med dito innehåll ska annars lämnas var för sig i tätslutande säckar på återvinningscentralen. Fråga personalen var de ska lämnas.</p> <p>Invasiva växter listas i EU förordning nr 1143/2014. Följ anvisningarna i 3 kap 1c § avfallsförordningen för att hindra spridning. Naturvårdsverket rekommenderar att även blomsterlupin hanteras som invasiv växt.</p>
Latrin (urin och fekalier blandat) Avfall under kommunalt ansvar	<p>Latrin från torrtoaletter och andra jämförbara avloppslösningar (15 kap 20 § 3 pkt miljöbalken).</p> <p>Vamas tar enbart emot latrintunnor som köpts av Vamas och endast innehåller urin, fekalier och toalettpapper.</p>
Läkemedel	<p>Kasserade läkemedel samt skärande/stickande material ska i första hand lämnas till apotek men kan även lämnas på ÅVC.</p> <p>I enlighet med definition av läkemedel enligt förordningen (2009:1031) om producentansvar för läkemedel.</p>
Matavfall Avfall under kommunalt ansvar	<p>Matavfall är matrester eller mat som har blivit förstörd eller är otjänlig som föda. Matavfall är också skal från frukt och grönsaker samt kaffesump. Matavfall läggs i kärlet för matavfall, använd papperspåse (aldrig plast, inte heller nedbrytbar plast). Matavfall ska sorteras ut och hållas avskilt från annat avfall. Sortering sker i matavfallskärlet eller godkänd hemkompost.</p> <p>Avfallet uppkommer i samband med livsmedelshantering i hushåll, restaurang, storkök, butik, personalmatsal, catering etcetera, enligt definitioner i 15 kap 3 § miljöbalken och 1 kap 4 § avfallsförordningen (2020:614). Till avfallslaget räknas också matavfall som hålls ut i vasken om detta avfall uppsamlas avskilt i slutna tank.</p>
Producentansvarsmaterial Är ett avfall under kommunalt ansvar under vissa förutsättningar, till exempel FNI.	<p>Batterier, bilar, däck, elektriska produkter, förpackningar, läkemedel och radioaktiva produkter. Produkter med producentansvar sorteras och lämnas enligt producenternas och kommunens anvisningar.</p>
Returpapper Avfall under kommunalt ansvar	<p>Omfattar tidningar (tidningar, tidskrifter, direktreklam, kataloger och liknande produkter av papper) och tidningspapper (papper som tidningar trycks på), enligt definition i 1 kap 10 § avfallsförordningen (2020:614).</p>
Trädgårdsavfall Avfall under kommunalt ansvar	<p>Ett biologiskt nedbrytbart trädgårds- och parkavfall som uppkommer i trädgård vid bostadshus i enlighet med 1 kap 5 § pkt 1 avfallsförordningen (2020:614) och avfall från andra källor som är avfall under kommunalt ansvar enligt 15 kap 3 § miljöbalken. Trädgårdsavfall som t.ex. löv, ris, ogräs.</p>
Textilavfall Avfall under kommunalt ansvar	<p>Textilavfall ska sorteras ut och förvaras åtskilt från annat avfall. Textilavfall kan lämnas på alla Vamas återvinningscentraler och vissa av Vamas återvinningsstationer.</p>

## Bilaga 3. Hämtningsområde Malung-Sälens kommun

Kommunen har delats in i olika områden för att möjliggöra att borttransporten av avfall under kommunalt ansvar anpassas till det behov och de förutsättningar som finns för respektive bebyggelse. Områdenas indelning illustreras i kartan på nästkommande sida.

### **A-område (tätortsområden med privata kärl)**

Tätortsområde består till största del permanentbostäder, men fritidshus förekommer. För permanentbostäder och fritidshus hämtas avfall fastighetsnära enligt aktuell föreskrift och de hämtintervall som Vamas erbjuder. I andra hand då det inte är möjligt att samordna insamling via privata kärl ska gemensamhetslösningar ordnas.

### **B-område (fritidsområden med central uppsamling)**

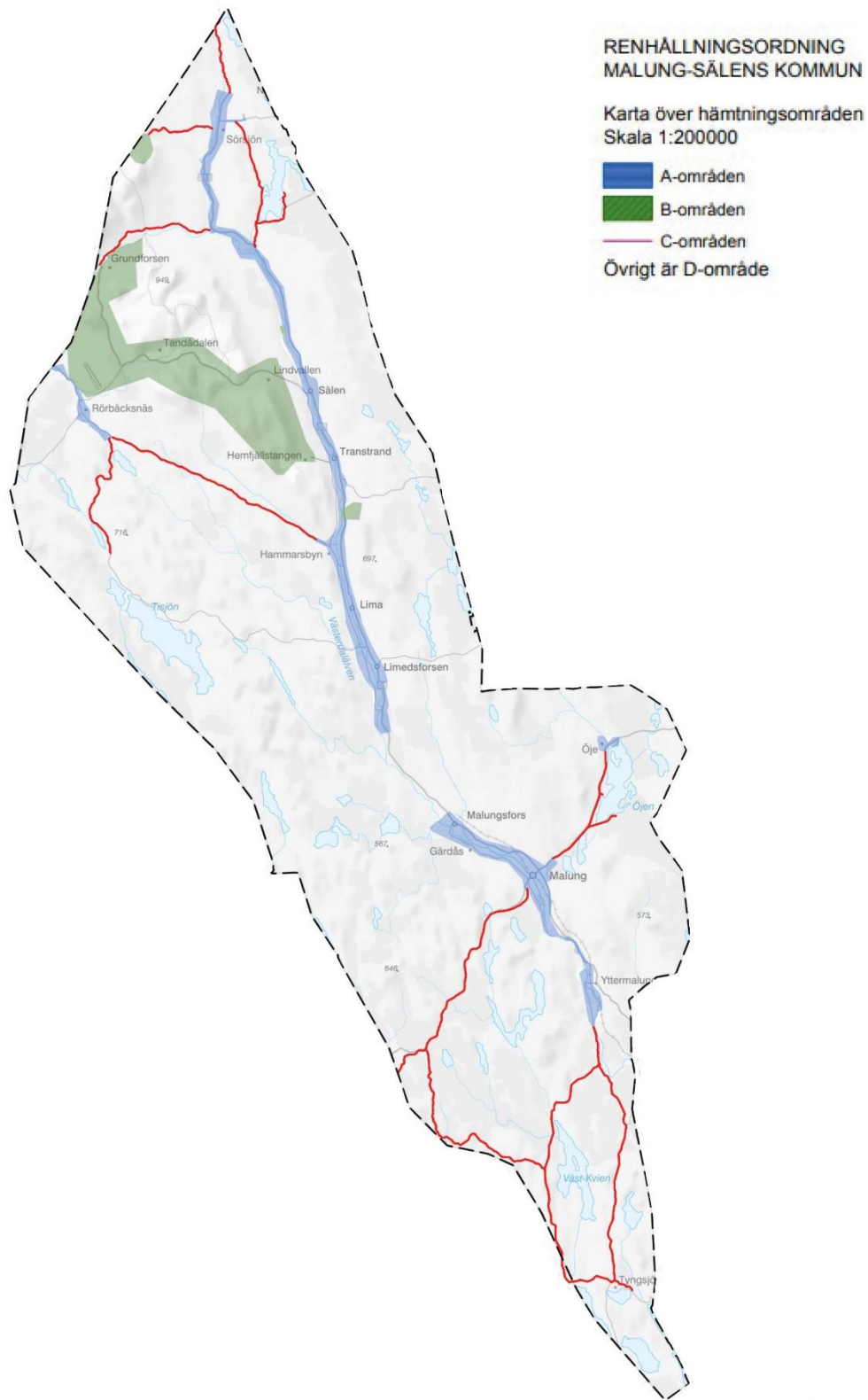
Turistområde med belastning som varierar under året. Består till största del av fritidshus. För permanentbostäder och fritidshus hämtas avfall från gemensamma hämtställen enligt aktuell föreskrift och säsongsbaserat hämtningsintervall.

### **C-område (glesbygdsområden med central uppsamling)**

Glesbygdsområde med låg belastning. Består både av fritidshus och permanentbostäder. För permanentbostäder och fritidshus hämtas avfall från gemensamma hämtställen enligt aktuell föreskrift och säsongsbaserat hämtningsintervall.

### **D-område (glesbygdsområden med annan överenskommen plats)**

Glesbygdsområde med mycket låg belastning. Består både av fritidshus och permanentbostäder. För permanentbostäder och fritidshus hämtas avfall från annan överenskommen plats enligt aktuell föreskrift och säsongsbaserat hämtningsintervall.





## Bilaga 4: Transportvägar, vändplatser och hämtplatser

Väghållaren är ansvarig för vägens utformning, skyltning, skötsel och framkomlighet. Trafikverket, kommunen, vägförening, samfällighetsförening eller enskild fastighetsägare kan vara väghållare.

Transportväg ska utformas för minst bärighetsklass 2 (BK2) och

- ha en hårdgjord körbana
- ha fri sikt och god framkomlighet, träd och växtlighet får inte begränsa den fria höjden
- vara snöröjd och halkbekämpad vintertid, snövallar får inte inkräkta på vägbredden
- uppfylla kraven i tabell 1

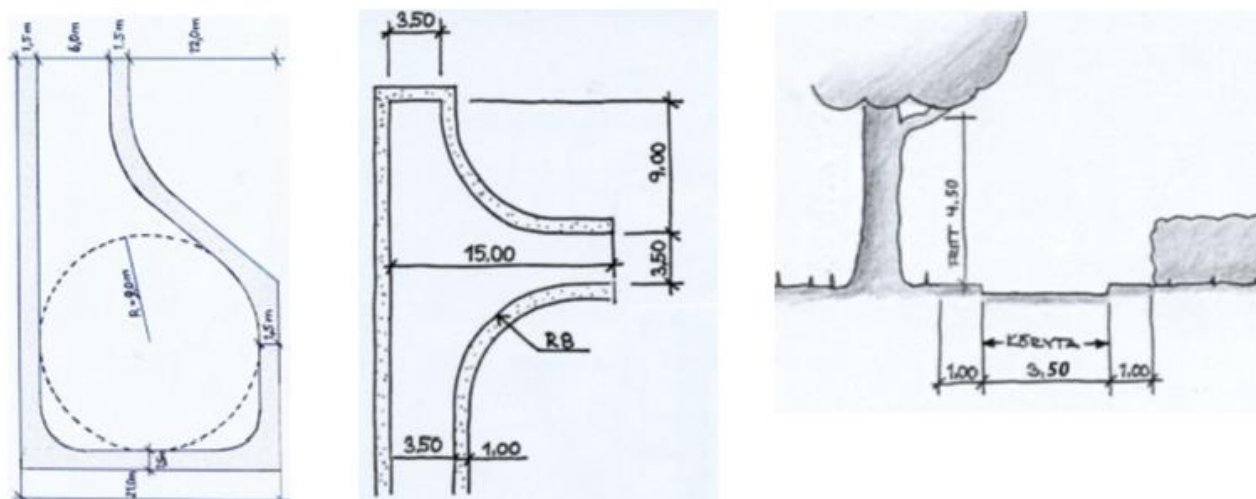
För att upprätthålla en god och säker arbetsmiljö ska hämtplatser i områden som uppfyller kraven för transportväg inte ha en lutning som överstiger 5%. Detta gäller för både kärl och botten tömmande behållare.

I områden där fordonstrafik inte är tillåten, inte kan ske på grund av utrymmesbrist eller där vägen inte uppfyller kraven, placeras avfallsbehållare på annan godkänd plats.

Tabell 1: Körvägar och vändplatser

Minsta vägbredd vid enkelriktad trafik	3,5 m
Minsta vägbredd vid dubbelriktad trafik	5,5 m
Väg ska vara fri från hinder utanför vägbana	1 m
Minsta kurvradie	8 m
Minsta vägbredd i kurva	4 m
Fri höjd	4,5 m
Radie på vändplats	9 m
Vändplats ska vara fri från hinder utanför vägbana	1,5 m
Uppställningsplats för renhållningsfordon	4,2*12 m
Maximal väglutning inom tätbebyggt område	8%

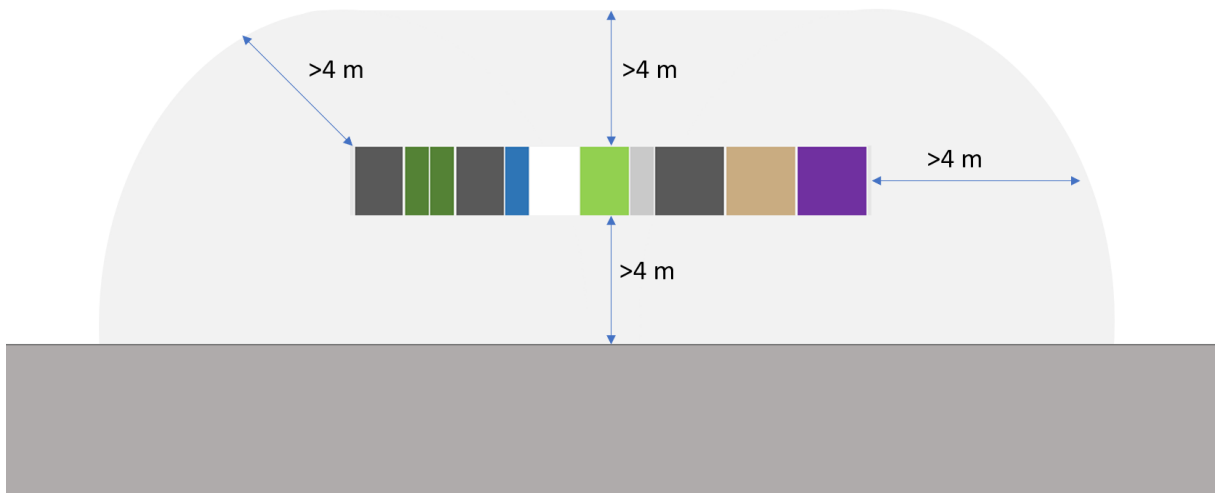
Bilderna i figur 1 visar exempel på godkända vändplatser samt transportvägens bredd och fri höjd.



Figur 1: Godkända vägar och vändplatser.

Vid nybyggnation av avfallssystem behöver hänsyn tas till renhållningsfordonets arbetsområde och möjligheten att snöröja på ett effektivt sätt. Oavsett vilket system som installeras ska följande krav uppfyllas:

- ytans lutning får inte överstiga 5%
- ytan ska vara dimensionerad så att ett hårdgjort, fritt område om minst 4 m i radie från avfallsbehållaren erhålls, se exempelskiss i figur 2



Figur 2: Exempelskiss över fritt område runt avfallssystem sett ovanifrån.