



Malung-Sälens kommun

Undersökning av betydande miljöpåverkan

Samrådsversion Vattentjänstplan för Malung-Sälens kommun

2025-10-28



1 Inledning

Enligt lagen om allmänna vattentjänster ska vattentjänstplaner följa det förfarande som följer av bestämmelserna om strategiska miljöbedömningar av planer och program i 6 kap. miljöbalken. Detta innebär bland annat att en strategisk miljöbedömning ska upprättas om genomförandet av planen kan antas medföra en betydande miljöpåverkan. Vissa kommunala planer antas generellt ha en betydande miljöpåverkan. Vattentjänstplanen är inte utpekad som ett sådant exempel och därför behöver detta undersökas.

I detta dokument redovisas processen för undersökningen. Resultatet visar att planen inte medför betydande miljöpåverkan och att en strategisk miljöbedömning därmed inte behöver upprättas.

2 Sammanfattning av vattentjänstplanens innehåll

Malung- Sälen kommuns vattentjänstplan innehåller i stora drag:

- Långsiktig planering av hur behovet av allmänna (kommunala) vattentjänster ska tillgodoses i kommunen.
- Långsiktig planering för behov och åtgärder gällande den allmänna VA-anläggningen.
- Långsiktig planering av hur behovet av enskilda vattentjänster ska säkerställas på ett hållbart sätt.

Vid bedömningen av behov av kommunala VA-tjänster för befintlig bebyggelse, som skulle kunna falla inom 6 § LAV, har områdena Sälffjällstorget- Lindvallen, Gusjösaatern, Gubbmyren, Köarskår (inklusive Gammalgården), Nya Sälffjällstangen, Högfjällsbyarna/Högfjällshotellet och Gruvens fäbod bedömts ha ett behov av att anslutas till kommunalt vatten och spillvattenavlopp. I Röen och Örebäcken beror behovet av VA-utbyggnad av när exploateringar sker. Tidplan för utbyggnad av kommunal VA-anläggning utreds, avgränsas, beslutas och kommuniceras i samband med respektive detaljplaneläggning av områdena. Dessa områden, förutom Gruvens fäbod och Örebäcken, identifierades redan i samband med kommunens VA-plan som togs fram 2018. Områdena kommer att tas med i verksamhetsområde när det blir aktuellt. Hur VA-utbyggnaden till dessa områden ska lösas redovisas inte i vattentjänstplanen eftersom det ännu inte är utrett. För att säkerställa en långsiktig hållbar enskild VA-försörjning har det utkristalliserats vissa åtgärder som föreslås i vattentjänstplanen. Några områden behöver utredas vidare för att bedöma om de kan ha behov av kommunalt VA eller inte.

Kommunen kommer framöver att ta fram en dagvattenplan/dagvattenstrategi för att arbeta strategiskt med dagvattenfrågor. Därför kommer troligen framtida revideringar av vattentjänstplanen innehålla fler dagvattenrelaterade åtgärder.

Åtgärder för den allmänna VA-anläggningen består bland annat av att reinvestera i ledningar och verk, skydda vattentäkterna genom vattenskyddsområden och tillstånd för vattenverksamhet samt arbeta för att minska mängden dag- och dränvatten som avleds till spillvattennätet.

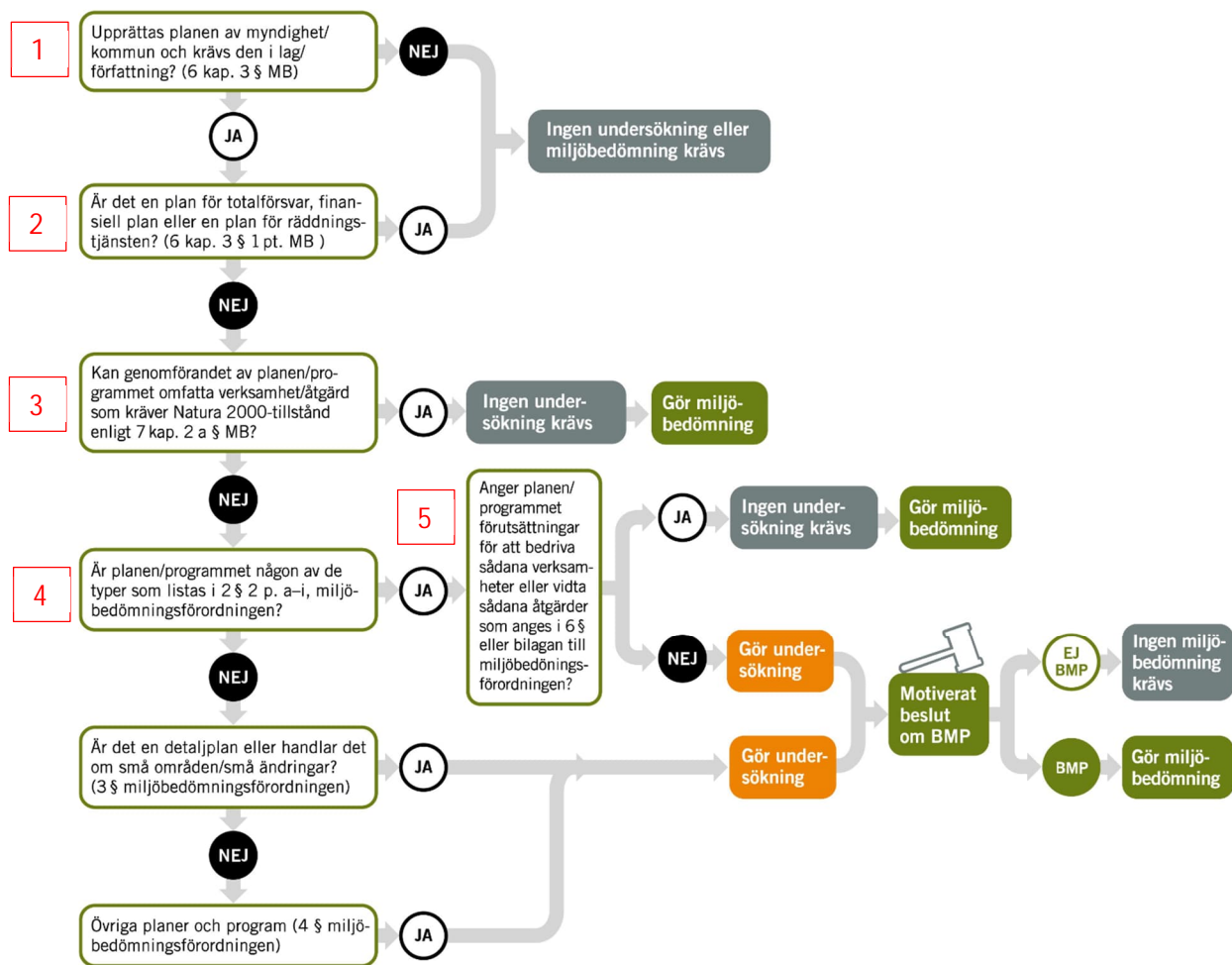
Åtgärderna i vattentjänstplanen anger vad som behöver göras men fastslår inte hur, det vill säga teknisk lösning eller lokalisering. Det utreds vidare i respektive åtgärdsprojekt. Ingen av de föreslagna åtgärderna i vattentjänstplanen bedöms ge någon förutsättning för att bedriva verksamheter eller vidta åtgärder som anges i 6 § miljöbedömningsförordningen eller i bilagan till den.

Vattentjänstplanen är inte bindande. Det innebär att åtgärder och prioriteringar i planen kan ändras om förutsättningarna för att genomföra dem förändras.

3 Strategisk miljöbedömning- behöver en undersökning göras

Bedömningen har utgått från Naturvårdsverkets flödesschema enligt Figur 1. Den röda numreringen i figuren representerar de bedömningar som gjorts och redovisas i steg 1-5 nedan.

STRATEGISK MILJÖBEDÖMNING – behöver en undersökning göras?



Figur 1. Schema över strategisk miljöbedömning och undersökning, Naturvårdsverket.

Steg 1 och 2

I 6 kap. 3 § Miljöbalken anges att:

En myndighet eller kommun som upprättar eller ändrar en plan eller ett program som krävs i lag eller annan författning ska göra en strategisk miljöbedömning, om genomförandet av planen, programmet eller ändringen kan antas medföra en betydande miljöpåverkan.

Skyldigheten gäller inte

1. planer och program som endast syftar till att tjäna totalförsvaret eller räddningstjänsten, och
2. finansiella eller budgetära planer och program.

Svar steg 1: Ja. Vattentjänstplanen är reglerad i Lag (SFS 2006:412) om allmänna vattentjänster och tas fram av kommunen.

Svar steg 2: Nej. Vattentjänstplanen syftar inte till att tjäna totalförsvaret eller räddningstjänsten eller omfattar finansiella eller budgetära planer.

Steg 3

Vattentjänstplanens åtgärder påvisar ingen exakt lokalisering och Natura 2000-tillstånd bedöms därmed inte krävas.

Svar steg 3: Nej

Steg 4

Vattentjänstplanen omfattas av i) "en annan plan eller ett annat program som avser jord- eller skogsbruk, fiske, energi, industri, transporter, regional utveckling, avfallshantering, vattenförvaltning, telekommunikationer, turism, fysisk planering eller markanvändning".

Svar steg 4: Ja

Steg 5

Vattentjänstplanen klargör vad som ska göras men inte hur det ska göras, exempelvis vilken teknisk lösning som väljs eller vilket markanspråk som ska göras. Slutsatsen i detta steg är därmed att det krävs en undersökning för att fastslå behovet av strategisk miljöbedömning.

Sammanfattningsvis är det alltså inte uppenbart att en strategisk miljöbedömning måste upprättas. Men det krävs en undersökning för att utreda frågan vidare och identifiera omständigheter som talar för eller emot en betydande miljöpåverkan.

4 Undersökning av betydande miljöpåverkan

Undersökningen innebär att kommunen ska:

1. identifiera omständigheter som talar för eller emot en betydande miljöpåverkan, och
2. samråda i frågan om betydande miljöpåverkan med de kommuner, länsstyrelser och andra myndigheter som på grund av sitt särskilda miljöansvar kan antas bli berörda av planen eller programmet, om myndigheten eller kommunen inte redan i identifieringen kommer fram till att en strategisk miljöbedömning ska göras. (6 kap. 6 § miljöbalken)

I 5 § miljöbedömningsförordningen tydliggörs vad undersökningen ska beröra.

Planens genomförande bedöms i dagsläget inte omfatta någon verksamhet eller åtgärd som kräver tillstånd enligt 7 kap. 28 § miljöbalken. Planen anger heller inga förutsättningar till att bedriva sådana verksamheter eller vidta sådana åtgärder som anges i 6 § miljöbedömningsförordningen eller bilagan till förordningen. Om/när sådana verksamheter eller åtgärder ska utföras i kommunen kommer det utredas och förutsättningar tas fram. I samband med det kommer de tillstånd och anmälningar som krävs att utföras.

För att identifiera möjlig betydande miljöpåverkan har faktorer som presenteras i Tabell 1 undersökts. Ingen av aspekterna har bedömts innebära risk för betydande miljöpåverkan.

Tabell 1. Sammanställning av undersökning av betydande miljöpåverkan

BEDÖMNINGSSOMRÅDE	BEDÖMD PÅVERKAN			KOMMENTAR
	+	0	-	
Globala mål - Agenda 2030				
Ingen fattigdom		X		
Ingen hunger		X		
God hälsa och välbefinnande	X			Genom en långsiktig planering av vattentjänster skapas förutsättningar för att tillgodose behovet av godtagbara vattentjänster med hänsyn till både människors hälsa och miljö.
God utbildning		X		
Jämställdhet		X		
Rent vatten och sanitet för alla	X			Vattentjänstplanen syftar till att kommunen ska ha en långsiktig planering av hur vattentjänster ska tillgodoses.
Hållbar energi för alla		X		
Anständiga arbetsvillkor och ekonomisk tillväxt		X		
Hållbar industri, innovationer och infrastruktur	X			En väl fungerande VA-försörjning utgör en viktig grund i ett hållbart samhälle. Vattentjänstplanen syftar till att kommunen ska ha en långsiktig planering av hur vattentjänster ska tillgodoses.
Minskad ojämlikhet		X		
Hållbara städer och samhällen	X			Vattentjänstplanen syftar till att kommunen ska ha en långsiktig planering av hur vattentjänster ska tillgodoses.
Hållbar konsumtion och produktion		X		
Bekämpa klimatförändringarna		X		
Hav och marina resurser		X		
Ekosystem och biologisk mångfald		X		

BEDÖMNINGSSOMRÅDE	BEDÖMD PÅVERKAN			KOMMENTAR
	+	0	-	
Fredliga och inkluderande samhällen		X		
Genomförande och globalt partnerskap		X		
Miljökvalitetsnormer				
Innebär planförslaget att miljökvalitetsnormer riskerar att överskridas för föroreningar i utomhusluft		Nej		
Innebär planförslaget att miljökvalitetsnormer riskerar att överskridas för buller?		Nej		
Innebär planförslaget att miljökvalitetsnormer riskerar att överskridas för ytvatten?		Nej		Vattentjänstplanen bedöms ge positiv påverkan på ytvatten genom bland annat att vattenkvaliteteten förbättras när kommunal VA-försörjning byggs ut och enskilda avlopp försvinner eller åtgärdas. Utsläpp från enskilda avlopp kommer då minska.
Innebär planförslaget att miljökvalitetsnormer riskerar att överskridas för grundvatten?		Nej		Vattentjänstplanen bedöms ge positiv påverkan på grundvatten genom bland annat att vattenkvaliteteten förbättras när kommunal VA-försörjning byggs ut och enskilda avlopp försvinner eller åtgärdas. Utsläpp från enskilda avlopp kommer då minska. Vidare förväntas vattenåtgången minska när ledningsnät förnyas.
Innebär planförslaget att miljökvalitetsnormer riskerar att överskridas för fisk- och musselvatten?		Nej		
Sveriges miljökvalitetsmål				
Begränsat miljökvalitetsmål		X		

BEDÖMNINGSSOMRÅDE	BEDÖMD PÅVERKAN			KOMMENTAR
	+	0	-	
Frisk luft		X		
Bara naturlig försurning		X		
Giftfri miljö	X			Genom en långsiktig planering av vattentjänster kan kommunen minska utsläpp av föroreningar.
Skyddande ozonskikt		X		
Säker strålmiljö		X		
Ingen övergödning	X			Utbyggnad av kommunalt spillvatten samt tillsyn av enskilda avlopp bedöms minska belastningen av näringsämnen i kommunen som helhet.
Levande sjöar och vattendrag	X			Utbyggnad av kommunalt spillvatten samt tillsyn av enskilda avlopp bedöms minska utsläpp från enskilda avlopp i kommunen som helhet.
Grundvatten av god kvalitet	X			Grundvattenkvaliteten förväntas förbättras genom mindre läckage av näringsämnen och smittämnen från enskilda avlopp då dessa ersätts med kommunalt spillvattenavlopp, eller åtgärdas.
Hav i balans samt levande kust och skärgård		X		
Myllrande våtmarker		X		
Levande skogar		X		
Ett rikt odlingslandskap		X		

BEDÖMNINGSSOMRÅDE	BEDÖMD PÅVERKAN			KOMMENTAR
	+	0	-	
God bebyggd miljö	X			Vattentjänstplanen syftar till att kommunen ska ha en långsiktig planering av hur vattentjänster ska tillgodoses. Då VA-försörjning är en grundförutsättning för god bebyggd miljö så kan vattentjänstplanen anses ha en koppling till att uppnå målet.
Ett rikt växt och djurliv		X		
Kulturmiljö				
Kulturmiljövård		X		
Statligt byggnadsminne		X		
Fornlämning		X		Vattentjänstplanen i sig redovisar inga exakta ledningsdragningar utan detta utreds i nästa steg. Enligt kulturmiljölagen är det förbjudet att utan tillstånd från länsstyrelsen rubba, ta bort, gräva ut, täcka över eller på annat sätt ändra eller skada en lämning. Vid grävarbeten intill fornlämningar söker kommunen tillstånd eller försöker hitta en annan sträckning.
Särskilt värdefulla kulturmiljöer		X		
Kulturresevat		X		
Naturvärden				
Naturresevat		X		
Naturminne		X		
Biotopskyddsområde		X		
Djur- och växtskyddsområde		X		
Strandskyddsområde		X		

BEDÖMNINGSSOMRÅDE	BEDÖMD PÅVERKAN			KOMMENTAR
	+	0	-	
Vattenskyddsområde	X			Grundvattenkvaliteten förväntas förbättras genom mindre läckage av näringsämnen och smittämnen från enskilda avlopp då dessa ersätts med kommunalt spillvattenavlopp, eller åtgärdas.
Riksintressen				
Riksintresse för naturvård		X		
Riksintresse för kulturmiljövård		X		
Riksintresse för friluftsliv		X		
Riksintresse för värdefulla ämnen eller material		X		
Riksintresse för dricksvattenförsörjning		X		
Riksintresse för energiproduktion		X		
Riksintresse för kommunikationer		X		
Riksintresse för totalförsvarets militära del		X		
Hushållning av resurser och materiella värden				
Brukning av jordbruksmark			X	Utbyggnad av VA kan innebära viss tillfällig, begränsad negativ påverkan under själva anläggandet.
Brukning av skogsmark			X	Utbyggnad av VA kan innebära nya ledningsrätter. Viss negativ, men mycket begränsad påverkan kan uppkomma.
Transporter (t.ex. väg, gata, hamn, bro färjeläge)		X		
Energiförsörjning		X		
Vatten- och avlopp	X			Vattentjänstplanen syftar till att kommunen ska ha en långsiktig planering av hur vattentjänster ska tillgodoses.
Kommunikation		X		
Rekreation, idrott, friluftsliv och turism		X		

5 Ställningstagande om betydande miljöpåverkan

Utifrån Tabell 1 bedöms att Malung- Sälens vattentjänstplan inte innebär betydande miljöpåverkan och således upprättas ingen miljökonsekvensbeskrivning. Denna bedömning samråds med Länsstyrelsen.