

Kommunfullmäktige kallas härmed till sammanträde 2026-02-23

Plats: Folkets park Orrskogen, Malung
Tid: 18:30

Ledamot som ej kan närvara uppmanas anmäla detta till nämndkansliet så att ersättare kan inkallas.

Ersättarna får denna kallelse för kännedom, om inte annat meddelas.

Ordförande
Håkan Söderman (M)

Titti Hedin Kvick/ Nämndkansliet
0280-18688
titti.hedinkvick@malung-salen.se

Föredragningslista

Ärende	Beteckning
1. Mötets öppnande	
2. Upprop	
3. Val av justerare	
4. Anmälan av motioner, interpellationer och frågor	KS/2026:98
5. Återredovisning kommunstyrelsen	KS/2026:6
6. Allmänpolitisk debatt	
7. Personalbehovsanmälan biträdande kostchef inom Barn- och utbildningsförvaltningen (inrättande)	KS/2025:861
8. Personalbehovsanmälan 25% elevcoach Centralskolan (utökning)	KS/2025:860
9. Avfallsföreskrift Malung-Sälens kommun (revidering 2026)	KS/2026:17
10. Avsägelse och val	
11. Svar på motioner, interpellationer och frågor	
12. Handlingar för kännedom	

Motion till Malung-Sälens kommunfullmäktige

Inrättande av bygdemuseum

Malung-Sälens kommun har en rik historia av industri, kultur och idrott som har haft stor betydelse både nationellt och internationellt.

Trots det saknas ett samlat bygdemuseum som visar kommunens historia för invånare, besökare och skolelever.

Vi har flera exempel på vad som bör ingå i ett bygdemuseum.

JOFA och ishockeyn, företagets utveckling som har haft stor inverkan både nationellt och internationellt och utgör ett kulturarv i vår kommun.

Flottningshistorien och Finnmarken, där skogsindustrin spelade en stor roll för de byar som finns där idag och finnarnas bosättningar vilken bär en stor kulturhistoria.

Sälens utveckling till den internationella skiddestination den är idag.

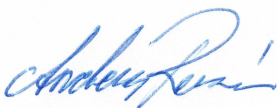
Skidåkning och idrottens roll, vi har och har haft ett stort antal idrottsprofiler som är kända både nationellt och internationellt.

Museet skulle kunna ha både fysisk och interaktiv utställning och skulle bidra med att ge en bild av kommunens historia och utveckling.

Med anledning av det yrkar Sverigedemokraterna:

- att Kommunstyrelsen får i uppdrag att utreda möjligheten till etablering av ett bygdemuseum
- att alternativ på lokal, driftform och kostnad redovisas för kommunfullmäktige

För Sverigedemokraterna Malung-Sälen



Anders Rosén
2026-01-28

Kanslifunktionen
Titti Hedin Kvick
titti.hedinkvick@malung-salen.se
0280-18688

Kommunfullmäktige

Talarordning allmänpolitisk debatt

Kommunfullmäktiges presidium 2026-02-11 beslutade att en allmänpolitisk debatt ska hållas på kommunfullmäktige 2026-02-23 och att talarordningen ska följa "huvudregeln" enligt kommunfullmäktiges arbetsordning.

Huvudregeln lyder enligt nedan:

- 5 minuter för första anförandet, 3 minuter för följande anföranden. Som huvudregel gäller att ledamöterna i varje ärende kan begära ordet för ett första anförande om maximalt 5 minuter. För de därpå följande anförandena gäller en tidsbegränsning om maximalt 3 minuter. Efter varje anförande, d v s oavsett om det är ett första eller senare anförande, finns möjlighet till ett replikskifte enligt första stycket. Dessa talarregler gäller också i tillämpliga delar när fullmäktige behandlar interpellationer och frågor.

Man behöver inte använda hela talartiden om man inte så önskar.

Det framgår i kommunfullmäktiges arbetsordning att ordningen för partiernas inlägg lottas av presidiet. Detta kommer att ske på plats. Om man inte önskar delta alls i debatten framför man det vid lottningen.

§ 2**Personalbehovsanmälan biträdande kostchef inom Barn- och utbildningsförvaltningen (inrättande) (KS/2025:861)****Kommunstyrelsens förslag till kommunfullmäktige**

1. Tjänst som biträdande kostchef får inrättas.
2. På grund av det ekonomiska läget i kommunen är det viktigt att alla återbesättningar/nyinrättade tjänster prövas av förvaltningen om eventuella rationaliseringar kan göras.

Beskrivning av ärendet

Inrättande av tjänst som biträdande kostchef. Tjänsten har placering på kostenheten Barn- och utbildningsförvaltningen.

Arbetsuppgifterna omfattar biträdande kostchefsuppgifter, bland annat administration, vikarieanskaffning och chefsuppdrag.

Personalbehovet för tjänsten gäller tills vidare från och med 2026-04-01. Anställningsformen är tillsvidare anställning, heltid (100%).

Motivering

Motivering till behovet av tjänsten: Inrättandet av tjänst som biträdande kostchef är enlighet med tidigare beslut i KSAU (KS/2025:204, §387).

Utifrån den testperiod och utvärdering som genomförts behöver Barn- och utbildningsförvaltningen skapa en hållbar ledningsorganisation för kosten i samarbete med socialförvaltningen.

Åtgärder som har vidtagits för att undvika att tjänsten inrättas: Genomförd testperiod samt utvärdering.

Finansieringen av tjänsten görs genom omfördelning av resurser för hanteringen av systemet Mashie. Tjänsten ryms inom budget för 2026.

Dagens sammanträde

Ordföranden finner att kommunstyrelsen föreslår kommunfullmäktige besluta i enlighet med arbetsutskottets förslag.

Beslutsunderlag

KSAU 2026-01-22 § 12 Personalbehovsanmälan biträdande kostchef inom Barn- och utbildningsförvaltningen (inrättande)

BUN/2025:194 § 137 Personalbehovsanmälan biträdande kostchef inom Barn- och utbildningsförvaltningen

KS/2025:861 Kostorganisation Barn- och utbildningsförvaltningen

Tjänsteutlåtande daterat 2025-12-30

Beslutet skickas till

Skolchef

Kostchef

Tf personalchef



§ 12

Personalbehovsanmälan biträdande kostchef inom Barn- och utbildningsförvaltningen (inrättande) (KS/2025:861)

Arbetsutskottets förslag till kommunstyrelsen

Kommunfullmäktige föreslås besluta att:

1. Tjänst som biträdande kostchef får inrättas.
2. På grund av det ekonomiska läget i kommunen är det viktigt att alla återbesättningar/ nyinrättade tjänster prövas av förvaltningen om eventuella rationaliseringar kan göras.

Beskrivning av ärendet

Inrättande av tjänst som biträdande kostchef. Tjänsten har placering på kostenheten Barn- och utbildningsförvaltningen.

Arbetsuppgifterna omfattar biträdande kostchefsuppgifter, bland annat administration, vikarieanskaffning och chefsuppdrag.

Personalbehovet för tjänsten gäller tills vidare från och med 2026-04-01. Anställningsformen är tillsvidare anställning, heltid (100%).

Motivering

Motivering till behovet av tjänsten: Inrättandet av tjänst som biträdande kostchef är enlighet med tidigare beslut i KSAU (KS/2025:204, §387).

Utifrån den testperiod och utvärdering som genomförts behöver Barn- och utbildningsförvaltningen skapa en hållbar ledningsorganisation för kosten i samarbete med socialförvaltningen.

Åtgärder som har vidtagits för att undvika att tjänsten inrättas: Genomförd testperiod samt utvärdering.

Finansieringen av tjänsten görs genom omfördelning av resurser för hanteringen av systemet Mashie. Tjänsten ryms inom budget för 2026.

Dagens sammanträde

Tf personalchefen föredrar ärendet.

Ordföranden finner att arbetsutskottet föreslår kommunstyrelsen att föreslå kommunfullmäktige besluta i enlighet med upprättat förslag.

Beslutsunderlag

BUN/2025:194 § 137 Personalbehovsanmälan biträdande kostchef inom Barn- och utbildningsförvaltningen
KS/2025:861 Kostorganisation Barn- och utbildningsförvaltningen
Tjänsteutlåtande daterat 2025-12-30

Beslutet skickas till

Skolchef
Kostchef



Tf personalchef

Personalfunktionen
Gunilla Persson
gunilla.persson@malung-salen.se
0280-181 21

Kommunstyrelsen

Dnr KS/2025:861

Tjänsteutlåtande - Personalbehovsanmälan biträdande kostchef inom Barn- och utbildningsförvaltningen 100%

Förslag till beslut

1. Kommunstyrelsens arbetsutskott föreslås besluta att tjänst som biträdande kostchef får inrättas
2. På grund av det ekonomiska läget i kommunen är det viktigt att alla återbesättningar/ nyinrättade tjänster prövas av förvaltningen om eventuella rationaliseringar kan göras.

Ärendet avgörs slutligen av kommunfullmäktige

Beskrivning av ärendet

Inrättande av tjänst som biträdande kostchef. Tjänsten har placering på: Kostenheten Barn- och utbildningsförvaltningen

Arbetsuppgifterna omfattar: Biträdande kostchefsuppgifter, bland annat administration, vikarieanskaffning och chefsuppdrag

Personalbehovet för tjänsten gäller tills vidare från och med: 2026-04-01. Anställningsformen är tillsvidare anställning, heltid (100%)

Motivering

Motivering till behovet av tjänsten: Inrättandet av tjänst som biträdande kostchef är enlighet med tidigare beslut i KSAU (KS/2025:204, §387).

Utifrån den testperiod och utvärdering som genomförts behöver Barn- och utbildningsförvaltningen skapa en hållbar ledningsorganisation för kosten i samarbete med socialförvaltningen.

Åtgärder som har vidtagits för att undvika att tjänsten inrättas: Genomförd testperiod samt utvärdering.

Finansieringen av tjänsten görs genom omfördelning av resurser för hanteringen av systemet Mashie. Tjänsten ryms inom budget för 2026.

Beslutsunderlag

BUN/2025:194 § 137 Personalbehovsanmälan biträdande kostchef inom Barn- och utbildningsförvaltningen

Kostorganisation Barn- och utbildningsförvaltningen 2026

Tjänsteutlåtande daterat 2025-12-30

Beslutet skickas tillFör kännedom

Skolchef

Kostchef

Personalchef

För åtgärd

Kommunstyrelsens arbetsutskott

Kommunfullmäktige

§ 137
Personalbehovsanmälan biträdande kostchef inom Barn- och utbildningsförvaltningen (BUN/2025:194)

Barn- och utbildningsnämndens beslut.

Barn- och utbildningsnämnden föreslår kommunstyrelsens arbetsutskott att tjänsten får tillsättas.

Ärendet avgörs slutligen av kommunfullmäktige.

Beskrivning av ärendet

Tjänsten har placering på: Kostenheten Barn- och utbildningsförvaltningen

Arbetsuppgifterna omfattar: Biträdande kostchefsuppgifter, bland annat administration, vikarieanskaffning och chefsuppdrag

Personalbehovet för tjänsten gäller tills vidare från och med: 2026-04-01

Anställningsformen är heltid, grupp 1A, med sysselsättningsgrad: 100%

Motivering

Anledning till att tjänsten är ledig: Tidigare Biträdande kostchef har sagt upp sig.

Motivering till behovet av tjänsten: Utifrån den testperiod och utvärdering som genomförts behöver förvaltningen skapa en hållbar ledningsorganisation för kosten i samarbete med socialförvaltningen. Därav tillsättningen av en biträdande kostchef.

Åtgärder som har vidtagits för att undvika att tjänsten återbesätts: Genomförd testperiod samt utvärdering.

Tjänsten ryms inom budget för 2026.

Dagens sammanträde

Ordförande redovisar ärendet.

Ordförande finner att Barn- och utbildningsnämnden beslutar att föreslå kommunstyrelsens arbetsutskott att tjänsten får tillsättas.



Ärendet avgörs slutligen av kommunfullmäktige.

Beslutsunderlag

Personalbehovsanmälan daterad 2025-11-11
Kostorganisation Barn- och utbildningsförvaltningen 2026

Beslutet skickas till

För kännedom

Kostchef

Skolchef

För åtgärd

Personalchef

Kommunstyrelsens arbetsutskott

2025-11-11

Kostorganisation Barn- och utbildningsförvaltningen 2026

Bakgrund

Ledningen för kostorganisationen inom Barn- och utbildningsförvaltningen avslutade sina tjänster under 2024

Under tiden 1 feb 2025 – 30 september 2025 genomfördes ett test med en gemensam kostorganisation i hela Malung- Sälens kommun. Provperioden avslutades innan midsommar. Efter den utvärdering som genomfördes efter avslutat test beslutade KS Au att det inte blir någon gemensam kostorganisation i Malung-Sälens kommun.

Utifrån det behöver Barn- och utbildningsförvaltningen skapa en hållbar ledningsorganisation för Kosten inom Barn- och utbildningsförvaltningen.

Organisation

100% kostchef

Som tidigare

100% biträdande kostchef

En utökning av den tidigare visstidsanställningen som biträdande kostchefstjänsten med 100 %.

Finansieringen av utökningen görs genom omfördelning av resurser för hanteringen av systemet Mashie

Barn- och utbildningsförvaltningens enhet kommer att ansvara för Barn- och utbildningsförvaltningens alla kök, kommunens beredskapslager och det digitala systemet Mashie för hela kommunen.

Barn- och utbildningsförvaltningen rekryterar en kostchef och en biträdande kostchef fr.o.m.1 januari 2026.

Lars Kratz

Skolchef



	<u>Tillagnin</u> g	<u>Mottagnin</u> g	<u>Antal</u> <u>personal</u>	<u>%</u> <u>tjänst</u>
Yttermalung		1	1	75
Centralskolan	1		6	600
Blomsterbäcksskolan		1	3	300
Lillmon		1	1	75
Hästen	1		2	200
Ekorren	1		2	200
Malungsfors skola		1	2	130
Solstrålen		1	1	50
Ungärde skola	1		4	338
Skålmo fsk	1		2	175
Sälens skola	1		2	200
Skogsbacken fsk	1		1	100
Skogsgläntan fsk	1		1	100
Lyckan fsk	1		1	100
Rörbäcksnäs skola/Fjällugglanfsk	1		1	94
Cafeterian		1	2	100
Pooltjänster 1 norr och 1 söder			2	200
	10	6	34	3037
Bompabacken	1		3	150
Skålmogården	1		5	405
Orrmyrgården	1		7	685
	3		15	1240
Totalt			49	4277

§ 3**Personalbehovsanmälan 25% elevcoach Centralskolan (utökning)
(KS/2025:860)****Kommunstyrelsens förslag till kommunfullmäktige**

1. Tjänst som elevcoach under begränsad tid utökas från 50% till 75%.
2. På grund av det ekonomiska läget i kommunen är det viktigt att alla återbesättningar / nyinrättade tjänster provas av förvaltningen om eventuella rationaliseringar kan göras.

Carina Albertsson (S) deltar inte i beslutet.

Beskrivning av ärendet

Tjänsten har placering på Centralskolan.

Arbetsuppgifterna omfattar att coacha och stötta flera av våra elever med studiemotivation, studiestrategier och framför allt till en ökad närvaro i skolan.

Personalbehovet för tjänsten gäller tillfälligt från och med 2026-03-10 - 2028-05-30.
Anställningsformen är tidsbegränsad anställning, deltid, sysselsättningsgrad 75%.

Motivering

Motivering till behovet av tjänsten: Malung-Sälens kommun deltar i ett ESF-projekt fram t o m maj 2028 där uppdraget är att *främja skolnärvaro och stötta elever i åldrarna 13-16 år att välja rätt gymnasieutbildning.*

På Centralskolan finns nu en elevcoach på 50%, finansierad av projektet, som i första hand kommer att arbeta med att coacha och stötta elever med studiemotivation, studiestrategier och framför allt till en ökad närvaro i skolan. Elevcoachen behöver dock finnas på plats under hela skoldagen, vilket skulle möjliggöras genom denna utökning med 25%.

Ryms inom befintlig budget för 2026.

Dagens sammanträde

Carina Albertsson (S) deltar inte i beslutet.

Ordföranden finner att kommunstyrelsen föreslår kommunfullmäktige besluta i enlighet med arbetsutskottets förslag.

Beslutsunderlag

KSAU 2026-01-22 § 18 Personalbehovsanmälan 25% elevcoach Centralskolan (utökning)
BUN/2025:193 §138 Personalbehovsanmälan 25% elevcoach Centralskolan
Tjänsteutlåtande daterat 2025-12-30

Beslutet skickas till

Tf personalchef
Skolchef
Rektor Centralskolan



§ 18

Personalbehovsanmälan 25% elevcoach Centralskolan (utökning) (KS/2025:860)

Arbetsutskottets förslag till kommunstyrelsen

Kommunfullmäktige föreslås besluta att:

1. Tjänst som elevcoach under begränsad tid utökas från 50% till 75%.
2. På grund av det ekonomiska läget i kommunen är det viktigt att alla återbesättningar / nyinrättade tjänster prövas av förvaltningen om eventuella rationaliseringar kan göras.

Beskrivning av ärendet

Tjänsten har placering på Centralskolan.

Arbetsuppgifterna omfattar att coacha och stötta flera av våra elever med studiemotivation, studiestrategier och framför allt till en ökad närvaro i skolan.

Personalbehovet för tjänsten gäller tillfälligt från och med 2026-03-10 - 2028-05-30. Anställningsformen är tidsbegränsad anställning, deltid, sysselsättningsgrad 75%.

Motivering

Motivering till behovet av tjänsten: Malung-Sälens kommun deltar i ett ESF-projekt fram t o m maj 2028 där uppdraget är att *främja skolnärvaro och stötta elever i åldrarna 13-16 år att välja rätt gymnasieutbildning*.

På Centralskolan finns nu en elevcoach på 50%, finansierad av projektet, som i första hand kommer att arbeta med att coacha och stötta elever med studiemotivation, studiestrategier och framför allt till en ökad närvaro i skolan. Elevcoachen behöver dock finnas på plats under hela skoldagen, vilket skulle möjliggöras genom denna utökning med 25%.

Rymms inom befintlig budget för 2026.

Dagens sammanträde

Tf personalchefen föredrar ärendet.

Ordföranden finner att arbetsutskottet föreslår kommunstyrelsen att föreslå kommunfullmäktige besluta i enlighet med upprättat förslag.

Beslutsunderlag

BUN/2025:193 §138 Personalbehovsanmälan 25% elevcoach Centralskolan
Tjänsteutlåtande daterat 2025-12-30

Beslutet skickas till

Tf personalchef
Skolchef
Rektor Centralskolan

Personalfunktionen
Gunilla Persson
gunilla.persson@malung-salen.se
0280-181 21

Kommunstyrelsen

Dnr KS/2025:860

Tjänsteutlåtande - Personalbehovsanmälan 25% elevcoach Centralskolan

Förslag till beslut

1. Kommunstyrelsens arbetsutskott föreslås besluta att tjänst som elevcoach under begränsad tid utökas från 50% till 75%
2. På grund av det ekonomiska läget i kommunen är det viktigt att alla återbesättningar / nyinrättade tjänster provas av förvaltningen om eventuella rationaliseringar kan göras

Ärendet avgörs slutligen av kommunfullmäktige

Beskrivning av ärendet

Tjänsten har placering på: Centralskolan

Arbetsuppgifterna omfattar: coacha och stötta flera av våra elever med studiemotivation, studiestrategier och framför allt till en ökad närvaro i skolan.

Personalbehovet för tjänsten gäller tillfälligt från och med: 2026-03-10-2028-05-30

Anställningsformen är tidsbegränsad anställning, deltid, sysselsättningsgrad 75%

Motivering

Motivering till behovet av tjänsten: Malung-Sälens kommun deltar i ett ESF-projekt fram t o m maj 2028 där uppdraget är att *främja skolnärvaro och stötta elever i åldrarna 13-16 år att välja rätt gymnasieutbildning.*

På Centralskolan finns nu en elevcoach på 50%, finansierad av projektet, som i första hand kommer att arbeta med att coacha och stötta elever med studiemotivation, studiestrategier och framför allt till en ökad närvaro i skolan. Elevcoachen behöver dock finnas på plats under hela skoldagen, vilket skulle möjliggöras genom denna utökning med 25%.

Ryms inom befintlig budget för 2026.

Beslutsunderlag

BUN/2025:193 §138 Personalbehovsanmälan 25% elevcoach Centralskolan
Tjänsteutlåtande daterat 2025-12-30

Beslutet skickas till

Skolchef
Rektor Centralskolan

§ 138
Personalbehovsanmälan 25% elevcoach Centralskolan
(BUN/2025:193)

Barn- och utbildningsnämndens beslut.

Barn- och utbildningsnämnden föreslår kommunstyrelsens arbetsutskott att tjänsten får utökas.

Ärendet avgörs slutligen av kommunfullmäktige.

Beskrivning av ärendet

Tjänsten har placering på: Centralskolan

Arbetsuppgifterna omfattar: coacha och stötta flera av våra elever med studiemotivation, studiestrategier och framför allt till en ökad närvaro i skolan.

Personalbehovet för tjänsten gäller tillfälligt från och med: 2026-03-10-2028-05-30

Anställningsformen är deltid, grupp 1B, med sysselsättningsgrad: 50% (+25)

Motivering

Motivering till behovet av tjänsten: Malung-Sälens kommun deltar i ett ESF-projekt fram t o m maj 2028 där uppdraget är att *främja skolnärvaro och stötta elever i åldrarna 13-16 år att välja rätt gymnasieutbildning*. På Centralskolan finns nu en elevcoach på 50%, finansierad av projektet, som i första hand kommer att arbeta med att coacha och stötta elever med studiemotivation, studiestrategier och framför allt till en ökad närvaro i skolan. Vi ser dock att elevcoachen behöver finnas på plats under hela skoldagen, vilket skulle möjliggöras genom denna utökning med 25%.

Ryms inom befintlig budget för 2026.

Dagens sammanträde

Ordförande redovisar ärendet.

Ordförande finner att Barn- och utbildningsnämnden beslutar att föreslå kommunstyrelsens arbetsutskott att tjänsten får utökas.



Ärendet avgörs slutligen av kommunfullmäktige.

Beslutsunderlag

Personalbehovsanmälan daterad 2025-11-11

Beslutet skickas till

För kännedom

Skolchef

Rektor Centralskolan

För åtgärd

Personalchef

Kommunstyrelsens arbetsutskott

§ 7**Avfallsföreskrift Malung-Sälens kommun (revidering 2026) (KS/2026:17)****Kommunstyrelsens förslag till kommunfullmäktige**

Den reviderade avfallsföreskriften daterad 2026-01-09 fastställs.

Beskrivning av ärendet

Årets uppdatering av avfallsföreskriften innehåller mindre redaktionella ändringar och några förtydliganden. Förklaringar till ändringarna finns i bifogat dokument.

Dagens sammanträde

Ordföranden finner att kommunstyrelsen föreslår kommunfullmäktige besluta i enlighet med arbetsutskottets förslag.

Beslutsunderlag

KSAU 2026-01-22 § 35 Avfallsföreskrift Malung-Sälens kommun (revidering 2026)

Avfallsföreskrift, Rev 2026, daterad 2026-01-09

Förklaring till ändringar i avfallsföreskriften, daterad 2026-01-09

Protokoll från Vamas styrelsemöte 2025-11-15, §549

Beslutet skickas till

Miljöingenjör återvinning, Vatten och avfall i Malung-Sälen AB



§ 35
Avfallsföreskrift Malung-Sälens kommun (revidering 2026)
(KS/2026:17)

Arbetsutskottets förslag till kommunstyrelsen

Kommunfullmäktige föreslås besluta att:

Den reviderade avfallsföreskriften daterad 2026-01-09 fastställs.

Beskrivning av ärendet

Årets uppdatering av avfallsföreskriften innehåller mindre redaktionella ändringar och några förtydliganden. Förklaringar till ändringarna finns i bifogat dokument.

Dagens sammanträde

Ordföranden finner att arbetsutskottet föreslår kommunstyrelsen att föreslå kommunfullmäktige besluta i enlighet med upprättat förslag.

Beslutsunderlag

Avfallsföreskrift, Rev 2026, daterad 2026-01-09

Förklaring till ändringar i avfallsföreskriften, daterad 2026-01-09

Protokoll från Vamas styrelsemöte 2025-11-15, §549

Beslutet skickas till

Miljöingenjör återvinning, Vatten och avfall i Malung-Sälen AB

Benny Nilsson, miljöingenjör återvinning
0280-18578
benny.nilsson@vamas.se

2026-01-09

Revidering av avfallsföreskrift för Malung-Sälens kommun

Förslag till beslut

VAMAS föreslår att den reviderade avfallsföreskriften daterad 2026-01-09 fastställs.

Beskrivning av ärendet

Årets uppdatering av avfallsföreskriften innehåller mindre redaktionella ändringar och några förtydliganden. Förklaringar till ändringarna finns i bifogat dokument.

Beslutsunderlag

Avfallsföreskrift, Rev 2026, daterad 2026-01-09
Förklaring till ändringar i avfallsföreskriften, daterad 2026-01-09
Protokoll från Vamas styrelsemöte 2025-11-15, §549

Beslutet skickas till

Benny Nilsson, benny.nilsson@vamas.se

Avfallsföreskrift

Föreskrift om avfallshantering i
Malung-Sälens kommun

Rev 2026, 2026-01-09



Innehåll

Föreskrifter om avfallshantering	4
Ikraftträdande och övergångsbestämmelser	4
Avfalls- och tillsynstaxa	4
Inledande bestämmelser.....	5
Bemyndiganden och vägledande bestämmelser	5
Definitioner och tydliggöranden	6
Överklagan.....	6
Ansvarsfördelning.....	6
Ansvar Malung-Sälens kommun.....	6
Ansvar Vamas	6
Ansvar fastighetsinnehavare	7
Avfall under kommunalt ansvar	8
Fastighetsnära insamling.....	9
Insamling på allmän plats.....	9
Sortering av avfall.....	9
Hämtningsområden.....	9
Avfallsbehållare, skötsel, arbetsmiljö, hämtning och transportväg.....	10
Skötsel av gemensamma hämtställen.....	11
Ny- och ombyggnation av avfallssystem	11
Trädgårdsavfall.....	11
Avfall från verksamheter	12
Separera avfall under kommunalt ansvar från annat avfall.....	12
Samlokalisering.....	12
Fett från fettavskiljare	12
Flytande bioavfall	12
Abonnemangsärenden	13
Generella regler.....	13
Gemensamt hämtställe	13
Delad avfallsbehållare	13
Eget omhändertagande av matavfall	13
Hämtintervall mat- och restavfall samt förpackningar	13
Förlängt hämtintervall.....	13
Hämtintervall trädgårds-, bygg-, grov- och rivningsavfall.....	13

Hämtintervall latrintunna.....	13
Budning slamhämtning.....	13
Förlängt hämtintervall slam	14
Uppehåll hämtning mat- och restavfall samt förpackningar	14
Uppehåll slamhämtning	14
Avfall från små avloppsanläggningar	15
Generella regler.....	15
Fastighetsinnehavarens ansvar	15
Hämtintervall avloppsanläggningar	15
Torrtoalett	16
Hämtning fosforfilter och fällningsmaterial	16
Dispensärenden.....	17
Generella regler.....	17
Eget omhändertagande av fosforavfall	17
Bilaga 1: Avfallshierarkin	18
Bilaga 2: Definition av avfall samt sorteringsanvisningar.....	19
Bilaga 3. Hämtningsområde Malung-Sälens kommun	22
Bilaga 4: Transportvägar, vändplatser och hämtplatser	24

Föreskrifter om avfallshantering

För varje kommun ska det finnas en renhållningsordning (15 kap 41 § miljöbalken) som ska innehålla en avfallsplan samt föreskrifter för avfallshantering.

Tidigare föreskrifter om avfallshantering för Malung-Sälens kommun från 2021-12-13 ersattes av dessa föreskrifter enligt kommunfullmäktigebeslut 2025-06-16. Utöver föreskrifterna omfattas avfallshantering också av annan lagstiftning.

En hållbar utveckling, som tillfredsställer dagens behov utan att äventyra kommande generationers möjligheter att tillfredsställa sina behov, är alla människors ansvar. Det övergripande målet med avfallshanteringen är att sträva uppåt i avfallshierarkin, se Bilaga 1, med målet att förebygga uppkomst av avfall.

Ikraftträdande och övergångsbestämmelser

Dessa föreskrifter träder i kraft 2025-06-16, då tidigare föreskrifter om avfallshantering för Malung-Sälens kommun upphör att gälla. Beslut som fattats med stöd av tidigare föreskrifter om avfallshantering gäller tills den kommunala tillsynsmyndigheten beslutar om annat.

Avfalls- och tillsynstaxa

Avgift för insamling, transport och behandling av avfall (27 kap 4 § pkt 1 miljöbalken) samt avgift för tillsyn debiteras med stöd av 27 kap 1 § miljöbalken.

Kommuner får med avfallsavgifter ~~får~~ finansiera åtgärder i syfte att informera om avfallsförebyggande åtgärder, insamling och sortering av återanvändbara produkter (27 kap 4 § pkt 2–3 miljöbalken).

Inledande bestämmelser

Bemyndiganden och vägledande bestämmelser

1 § Enligt 15 kap 41 § miljöbalken ska det för varje kommun finnas avfallsföreskrifter. Vad föreskrifterna kan innehålla specificeras i 9 kap 1–2 §§ avfallsförordningen (2020: 614). Utöver nämnda lagar och föreskrifter regleras kommunens avfallshantering bland annat av:

- Förordning (2022:1274) om producentansvar för förpackningar,
- Lag (1998:814) med särskilda bestämmelser om gatuhållning och skyltning samt
- annan lagstiftning och råd som rör avfallshantering, exempelvis arbetsmiljölagstiftning, lag (2006:412) om allmänna vattentjänster och råd enligt Allmänna bestämmelser.

2 § Kommunstyrelsen ansvarar för att vid behov tolka avfallsföreskrifterna inom ramen för gällande lagstiftning. Tolkningen ska syfta till att säkerställa en enhetlig, ändamålsenlig och rättssäker tillämpning av föreskrifterna. Vid behov av ändringar i föreskrifterna ska kommunstyrelsen bereda förslag för beslut i kommunfullmäktige.

3 § Kommunfullmäktige har i ägardirektiv givit det kommunala bolaget Vamas och av bolaget anlitate entreprenörer i uppdrag att insamla, hämta och hantera avfall.

Vamas får teckna auktorisations- eller entreprenörsavtal för att insamla, hämta och hantera avfall under kommunalt ansvar. Aktuella avtal finns att hitta på Vamas hemsida.

4 § Kommunfullmäktige har gett Miljö- och stadsbyggnadsnämnden och Vamas i uppdrag att utfärda råd, föreskrifter och information till fastighetsinnehavare och kommuninvånare gällande:

- a. avfallstrappan (avfallshierarkin) och sorteringsanvisningar, Bilaga 1 och 2.
- b. avfall från små avloppsanläggningar (enskilda avlopp).
- c. hantering av förpackningar och elavfall från konsumentanvändning samt avfallsförebyggande åtgärder.
- d. sorteringsanvisningar och hämtning av avfallsslag, Bilaga 2.
- e. placering av avfallsbehållare, avfallsutrymmen och transportvägar.
- f. guider för eget omhändertagande.

Vägledande allmänna bestämmelser för Vamas och fastighetsinnehavare gällande fettavfall, slam, utsläpp av spillvatten från industrier eller andra verksamheter, avfallsutrymmen, transportvägar med mera, se hemsida www.vamas.se/.

Definitioner och tydliggöranden

5 § Termer och begrepp som används i dessa föreskrifter har samma betydelse som i 15 kap miljöbalken och 1 kap avfallsförordningen (2020:614). Ytterligare definitioner i Bilaga 2; Definitioner av avfallsslag samt sorteringsguide.

Fastighetsinnehavare definieras i enlighet med 1 kap 5 § fastighetstaxeringslagen. Med nyttjanderättshavare avses den som, utan att omfattas av begreppet fastighetsinnehavare, har rätt att bruka eller nyttja fastighet.

Entreprenörer som genom auktorisations- eller entreprenörsavtal är anlitad av Vamas i uppdrag att insamla, hämta och hantera avfall, benämns i föreskrifterna Vamas, oavsett utförare.

Överklagan

6 § I de fall fastighetsinnehavare inte är överens om bedömning eller åtgärd utförd av Vamas med stöd av föreskrifterna, kan fastighetsinnehavare till Miljö- och stadsbyggnadsnämnden inkomma med en skriftlig redogörelse om orsak till klagomålet och vad klaganden vill ha prövat.

Miljö- och stadsbyggnadsnämnden prövar om klagomålet har stöd i föreskrifterna eller annan lagstiftning och fattar beslut härvidlag. Fastighetsinnehavare kan överklaga Miljö- och stadsbyggnadsnämndens beslut. Miljö- och stadsbyggnadsnämnden ska skyndsamt lämna ett överklagat ärende till länsstyrelsen.

Ansvarsfördelning

Ansvar Malung-Sälens kommun

7 § Miljö- och stadsbyggnadsnämnden ansvarar för tillsyn av avfallshantering och handlägger dispenser.

Ansvar Vamas

8 § Vamas ansvarar för att hämtning av avfall under kommunalt ansvar¹ sker vid fastighetsgräns eller vid av Vamas hänvisad plats. I de fall Vamas och fastighetsinnehavaren inte kan komma överens om hämtplats kan Miljö- och stadsbyggnadsnämnden anvisa en plats. Hämtintervall anges i avfallstaxa.

9 § Avfall under kommunalt ansvar ska lämnas till och transporteras bort av Vamas, om inte annat framgår av dessa föreskrifter och Bilagorna.

10 § Vamas får i avfallsbehållare utföra kvalitetskontroll av sortering och emballering.

¹ Se 17 § denna föreskrift.

11 § Vamas har rätt att inte utföra ordinarie hämtning om fastighetsinnehavarens skyldigheter inte följs enligt föreskrifterna 13–15 §§. När meddelad avvikelse har åtgärdats hämtas avfallet vid nästa ordinarie hämtning. Föreligger risk för olägenhet för människors hälsa och miljön har Vamas, på fastighetsinnehavarens bekostnad, rätt att hämta avfallet före ordinarie hämtning mot extra avgift enligt avfallstaxa.

12 § Vid hämtning av felsorterat avfall under kommunalt ansvar får felsorteringsavgift debiteras av Vamas enligt avfallstaxa. Felsorterat avfall är avfall som, med stöd av 10 § kan verifieras vid en okulär besiktning i avfallsbehållare och som mer än obetydligt avviker från vad som framgår föreskrifter och Bilagorna.

Ansvar fastighetsinnehavare

13 § Fastighetsinnehavaren är abonnemangsansvarig – oavsett om andra innehavare är boende på fastigheten eller andra verksamheter bedrivs på fastigheten – om inte annat avtalats med Vamas. Fastighetsinnehavaren ansvarar, på motsvarande sätt, för fastighetens renhållning. Har fastighetsinnehavaren utsett en annan person som ansvarar för renhållningen ska detta meddelas till Vamas.

14 § Fastighetsinnehavare ska i erforderlig omfattning informera den eller de som bor i eller är verksam på fastigheten om föreskrifter och regler gällande avfallshantering.

15 § Fastighetsinnehavare ska säkerställa möjligheten för de som nyttjar fastigheten och innehar avfall under kommunalt ansvar att utsortera samt hålla avfallsslagen åtskilda från annat avfall enligt föreskrifterna och Bilagorna.

16 § En samfällighet kan överta fastighetsinnehavarens ansvar, om samfällighetens stadgar medger detta.

Avfall under kommunalt ansvar

17 § Avfall under kommunalt ansvar ska lämnas till och hämtas av Vamas eller genom avtal till av Vamas anlitad entreprenör. Med avfall under kommunalt ansvar² (15 kap 3 § miljöbalken), avses avfall från hushåll och sådant avfall från andra källor³ som till sin art och sammansättning liknar avfall från hushåll, med undantag för:

1. avfall från tillverkning,
2. avfall från jord- och skogsbruk,
3. avfall från fiske,
4. avfall från septiktankar, avloppsnet och avloppsrening⁴,
5. bygg- och rivningsavfall från yrkesmässig verksamhet och
6. uttjänta bilar.

Kommunen ansvarar för att följande avfall inom kommunen behandlas (15 kap 20 § Miljöbalken):

1. kommunalt avfall,
2. avloppsfraktioner och filtermaterial från enskilda avloppsanläggningar, som är dimensionerade för högst 25 personer, om anläggningen endast används för
 - a. hushållsspillvatten (toalett-, bad-, disk- och tvättavlopp) eller
 - b. spillvatten som till sin art och sammansättning liknar hushållsspillvatten,
3. latrin (fekalier och urin blandat) från torrtoaletter och jämförliga lösningar och
4. bygg- och rivningsavfall som inte producerats i en yrkesmässig verksamhet.

Kommunen ska hämta ovannämnda avfallslag från en fastighet (15 kap 20a § Miljöbalken) om

1. hämtning behövs för att tillgodose såväl skyddet för människors hälsa och miljön som enskilda intressen eller
2. fastighetsinnehavaren begär att kommunen ska hämta avfallet och det inte är oskäligt med hänsyn till omständigheterna.

Kommunen ska samla in livsmedels- och köksavfall som kommunen ansvarar för genom fastighetsnära insamling eller på annan plats enligt 3 kap 1b § avfallsförordningen (2020:614).

Ätlig olja och motsvarande flytande ätligt fett, som inte samlas in med annat biologiskt nedbrytbart livsmedels- eller köksavfall, behöver inte samlas in fastighetsnära.

² Till exempel papper och kartong, glas, metall, plast, biogent avfall*, trä, textilier, förpackningar, avfall bestående av eller innehåller elektrisk/elektronisk utrustning, begagnade batterier/ackumulatorer samt grovavfall, inkl. matras-ser och möbler.

*Biologiskt nedbrytbart livsmedels- och köksavfall (inkl. skal och ben) som uppkommit i livsmedelshandling i hushåll, skolkök, restauranger, storkök, butiker, personalmatsalar, catering etcetera.

³ Till exempel avfall från detaljhandel, förvaltningar, skolor, hälso- och sjukvårdsinrättningar, hotell- och restaurangbranscher samt avfall från andra tjänster och verksamheter.

⁴ Trots undantaget utgör avfallslaget, med vissa begränsningar, ett kommunalt avfall.

Fastighetsnära insamling

18 § Senast vid utgången av 2026 ska kommunen samla in hushållens avfall som består av pappers-, plast, glas- och metallförpackningar (6 kap 3 § förordningen [2022:1274] om producentansvar för förpackningar)

1. genom en fastighetsnära insamling, eller
2. via lättillgängliga insamlingsplatser⁵.

Anmälan om samlokaliserad insamling ska inkomma till Vamas senast fyra veckor innan insamlingen ska påbörjas. Mer om samlokalisering i 31 §.

Insamling på allmän plats

19 § Från 1 januari 2026 ska kommunen samla in avfall som består av pappers-, plast-, glas- och metallförpackningar på torg och i parker (6 kap 8 § förordningen [2022:1274] om producentansvar för förpackningar)

1. som har en yta som överstiger 2 000 kvadratmeter,
2. där det uppkommer betydande mängder förpackningsavfall och
3. där kommunen har renhållningsansvar enligt 2 § lagen (1998:814) med särskilda bestämmelser om gatuhållning och skyltning.

Sortering av avfall

20 § Fastighetsinnehavare ska sortera ut avfallsslag enligt Vamas anvisningar. Sorteringsguide återfinns i Bilaga 2. De utsorterade avfallsslagen får inte blandas med varandra.

Den som har en förpackning som innehåller avfall ska se till att förpackningen skiljs från innehållet, med undantag för en förpackning som innehåller farligt avfall eller läkemedelsavfall, om förpackningen underlättar den praktiska hanteringen av avfallet (3 kap 4a § avfallsförordningen [2020:614]).

Hämtningsområden

21 § Kommunen är indelad i hämtningsområden, se Bilaga 3.

⁵ Lättillgänglig insamlingsplats får vara en ÅVC (6 kap 7 § förordningen [2022:1274] om producentansvar för förpackningar).

Avfallsbehållare, skötsel, arbetsmiljö, hämtning och transportväg

22 § Avfallsbehållare

- a) Avfallsbehållare och latrintunnor anskaffas och ägs av Vamas om inte annat framgår av föreskrifterna eller i avtal. Container kan tillhandahållas av Vamas och debiteras då av Vamas enligt avfallstaxa.
- b) Avser fastighetsinnehavare att skaffa egna avfallsbehållare ska Vamas först bedöma utformning och placering av behållarna. Behållarna ska vara anpassade till rådande hämtningsystem.
- c) Endast av Vamas godkända papperspåsar för matavfall får lämnas i matavfallsbehållare. Har fastighetsinnehavare behov av andra påsar ska Vamas först bedöma påsarnas lämplighet.

23 § Skötsel

- a) Hämtplats eller avfallsutrymme och avfallsbehållare ska skötas så att nedskräpning förebyggs och att olägenheter såsom lukt, skadedjur och beläggningar på avfallsbehållare hindras samt att avfallsbehållarens funktion kontrolleras. Nedskräpning i anslutning till hämtplats eller avfallsutrymme får inte förekomma, exempelvis avfall som lämnats utanför avfallsbehållare.

24 § Arbetsmiljö

- a) Hämtplats eller avfallsutrymmen och avfallsbehållare ska följa råd och rekommendationer. Vid hämtning ska risker för olyckor och olägenheter minimeras.
- b) Avfallsbehållare får inte fyllas mer än att locket lätt kan tillslutas. Avfall i avfallsbehållare får inte sammanpackas så att avfallet vid tömning inte faller ut med självfall.
- c) Avfallet i behållaren ska vara tillräckligt emballerat så att tömningspersonal inte riskerar skada, ofrivillig spridning eller andra olägenheter vid hantering.
- d) Behållarens vikt får inte vålla uppenbara flyttproblem.

25 § Hämtning

- a) Hämtning av avfall under kommunalt ansvar sker normalt vid fastighetsgränsen eller vid en av Vamas hänvisad plats. Krav för hämtplatsens beskaffenhet framgår av Bilaga 4.
- b) Vamas ska garanteras tillträde till fastighetens hämtplats eller avfallsutrymme. Vid På begäran ska nycklar, portkoder och dylikt som krävs för hämtning lämnas eller kommuniceras till Vamas.
- c) Vid hämtning ska avfallsbehållarens framsida vara riktad ut mot gatan (hjulen in mot fastigheten) och som om mest 1,5 meter från gatan, om Vamas inte avtalat om annat med fastighetsinnehavare.
- d) Vid hämtning ska avfallsbehållare placeras utan påkörningsrisk av snöröjningsfordon. Är placeringen otillfredsställande avgör Vamas vad som är lämplig placering.
- e) Avfallsbehållare eller avfall får inte vara blockerat, fastfruset eller belastat med snö eller andra föremål.

26 § Transportväg

- a) Transportväg och dragväg som nyttjas för hämtning ska dimensioneras och tåla belastning av för ändamålet avsett fordon (bärighetsklass minst 2) resp. klara förflyttning av avfallsbehållare.
- b) Transport- och dragväg ska hållas i farbart skick planerade hämtdagar. Vintertid ska resp. väg snöröjas och hållas halkfri. Vamas avgör om vägensvaret enligt "farbart skick" är uppfyllt.
- c) Hämtplats för fordon bör vara åtkomlig utan backbehov. Vändplats vid återvändsgränd och längs gata ska vara godkänd för avsett hämtningsfordon. Vamas avgör om dessa skyldigheter är uppfyllda. Krav för vägens och vändplatsens beskaffenhet framgår av Bilaga 4.

Skötsel av gemensamma hämtställen

27 § Gemensamma hämtställen ska skötas enligt 23 §. Vamas ansvarar för skötsel av gemensamma hämtställen under Vamas driftansvar. Gemensamma hämtställen utanför Vamas driftansvar sköts av fastighets- eller nyttjanderättsinnehavaren.

Ny- och ombyggnation av avfallssystem

28 § Vid ny- eller ombyggnation av avfallssystem ska fastighetsinnehavaren, nyttjanderättshavaren eller motsvarande tidigt i planeringsskedet kontakta Vamas för anvisningar om placering och utformning. Den som söker planbesked eller bygglov skall till renhållaren redovisa avfallsbeskrivning eller avfallsutredning som visar planerat avfallssystem.

Vid nyanläggning av avfallssystem ska utrymme finnas för fastighetsnära insamling av förpackningar och rest- och matavfall, med rätt dimensionering utifrån hämtningsområde och hämtningsintervall. Vid installation av bottentömmande behållare skall Vamas kontaktas för bedömning av planerad anläggning.

Kraven för transportvägar, vändplatser och hämtplatser i bilaga 4 ska följas.

Vid nyanläggning av enskilt avlopp ska utöver beslut från Miljö- och stadsbyggnadsnämnden även 46 och 48 §§ i denna föreskrift följas.

Trädgårdsavfall

29 § Kompostering och eldning av trädgårdsavfall på den egna fastigheten är tillåten i hela kommunen under förutsättning att det kan ske utan olägenhet för omgivningen och det i övrigt inte strider mot författning eller eldningsförbud. Möjlighet finns att lämna trädgårdsavfall på återvinningscentral. Innehåller trädgårdsavfallet invasiva arter, till exempel parkslide eller blomsterlupin, förordas eldning eller att avfallet, förpackat i tättslutande säckar, lämnas till återvinningscentral. **Stubbar tas emot om de är fria från jord och stenar.** Fråga personalen på återvinningscentralen var avfallet kan lämnas.

Avfall från verksamheter

Separera avfall under kommunalt ansvar från annat avfall

30 § Yrkesmässiga verksamheter som ger upphov till avfall under kommunalt ansvar samt avfall som enligt 15 kap 3 § miljöbalken inte är ett kommunalt avfall ska separera det kommunala avfallet från annat avfall. Vid besök på återvinningscentral ska yrkesmässiga verksamheter betala för nyttjanderätt.

Samlokalisering

31 § Verksamhet med avfallshantering som är samlokaliserad med hushåll och som önskar kommunal insamling av förpackningsavfall och skrymmande förpackningar ska sortera ut förpackningsavfall och lämna detta till ett insamlingsystem som Vamas tillhandahåller. Anmälan om abonnemang för samlokaliserad insamling ska inkomma till Vamas senast fyra veckor innan insamlingen ska påbörjas.

För att Vamas ska kunna bevilja samlokalisering ska följande krav uppfyllas:

- Verksamhetens avfall ska rymmas i befintliga behållare på fastigheten med vilken man vill samlokaliseras.
- Verksamheten ska inte ha ett eget abonnemang för avfallshämtning.
- Verksamheten ska vara lokaliserad på samma eller direkt angränsande fastighet som avfallskärnen.
- Restauranger och livsmedelsbutiker kan normalt inte samlokaliseras på grund av de stora avfallsmängder dessa verksamheter genererar.

Fett från fettavskiljare

32 § Fettavfall under kommunalt ansvar ska hämtas av Vamas⁶ som också bestämmer med vilket intervall fettavfallet ska hämtas.

Flytande bioavfall

33 § Förpackningar innehållande flytande bioavfall, till exempel mjölk, yoghurt och soppor ska skiljas från sitt innehåll och sorteras som förpackningsavfall. Avfall bestående av mejeriprodukter kan hämtas av Vamas enligt avfallstaxa. Behållare för flytande bioavfall tillhandahålls av Vamas.

⁶ Enligt pkt 9 i ABVA 2011-12-12 för allmänna va-anläggningar i Malungs-Sälens kommun får fett i större mängd inte tillföras avloppet. I Lag (2006:412) om allmänna vattentjänster (21 §) framgår att vätskor som tillförs en allmän va-anläggning inte skadligt får påverka ledningsnätet. Boverkets allmänna råd, BFS 2011:6, skriver att verksamheter som genererar spillvatten med mer än obetydliga mängder fett eller andra ämnen från spillvattnets avkyllning ska förses med fettavskiljare.

Abonnemangsärenden

Generella regler

34 § Abonnemangsärenden och ändring av ordinarie hämtintervall, som inte förutsätter dispens, hanteras av Vamas. Begäran om eller ändring av abonnemang och hämtintervall ska vara Vamas tillhanda senast fyra veckor innan planerat ikraftträdande. Nya förutsättningar får inte orsaka olägenhet för människors hälsa och miljö.

Ändras förutsättningar för ett abonnemang ska detta snarast anmälas till Vamas. Ändring som enligt föreskrifterna förutsätter dispens hanteras av Miljö- och stadsbyggnadsnämnden.

Gemensamt hämtställe

35 § Om det saknas förutsättningar för säker hämtning av avfallsbehållare vid fastighetsgräns får Vamas hänvisa fastighetsinnehavare till ett gemensamt hämtställe (exempelvis en central uppsamlingsplats, Sortera Mera Station eller annan överenskommen plats). Ett gemensamt hämtställe kan etableras av extern part, efter godkännande från Vamas enligt 28 § i denna förskrift.

Delad avfallsbehållare

36 § Fastighetsinnehavare kan dela avfallsbehållare som Vamas tömmer vid fastighet. För delad avfallsbehållare krävs att fastigheterna är angränsande och att avfallet ryms i ordinarie avfallsbehållare för villahushåll alt. fritidshus. Respektive fastighetsinnehavare ska betala grundavgift och sin del av hämtningsavgift.

Abonnemang om delad behållare gäller tills vidare och upphör om en fastighets ägarförhållande förändras. Fastighetsinnehavaren ansvarar för att meddela detta till Vamas.

Eget omhändertagande av matavfall

37 § Matavfall får efter anmälan till Vamas omhändertas på egen fastighet, vanligen genom kompostering eller fermentering. Matavfall som kan orsaka olägenhet ska komposteras i slutet, skadedjurssäker komposthållare. Behållaren ska vara utformad så att kompostering kan ske året runt. Normalt innebär detta att behållaren ska vara värmeisolerad.

Hämtintervall mat- och restavfall samt förpackningar

38 § Hämtintervall för respektive avfallslag anges i avfallstaxa respektive prislista för förpackningar. Matavfall hämtas minst varannan vecka.

Förlängt hämtintervall

39 § Förlängt hämtintervall kan beviljas av Vamas enligt avfallstaxa.

Hämtintervall trädgårds-, bygg-, grov- och rivningsavfall

40 § Hämtning sker genom budning enligt avfallstaxa.

Hämtintervall latrintunna

41 § Hämtning sker genom budning enligt avfallstaxa.

Budning slamhämtning

42 § Fastighetsinnehavare ska i första hand beställa ett fast abonnemang där slamhämtning sker enligt turlista. Budning kan medges för slutet tank och då enligt taxa.

Förlängt hämtintervall slam

43 § Förlängt hämtintervall av slam kan beviljas om belastningen är låg, om avloppsanläggningen är dimensionerad och anpassad för detta och om ett förlängt intervall inte bryter mot villkor eller försiktighetsmått. Maximalt hämtningsintervall för respektive avloppsanläggning är:

- a. Minst en gång vart fjärde år för avloppsanläggning med BDT-avlopp (bad-, disk- och tvättavlopp).
- b. Minst en gång vartannat år för avloppsanläggning med wc- och bdt-avlopp.
- c. Minst en gång vart tredje år för sluten tank för wc-avlopp.

Anmälan om förlängt hämtningsintervall görs till VAMAS. Finns ett beslut som reglerar hämtningsintervallet krävs även en dispensansökan till Miljö- och stadsbyggnadsnämnden. Förlängt hämtningsintervall gäller i maximalt 10 år eller upphör att gälla med ny fastighetsinnehavare. Ordinarie abonnemang startar automatiskt vid intervalltidens slut.

Uppehåll hämtning mat- och restavfall samt förpackningar

44 § Vamas hanterar hämtningsuppehåll av mat- och restavfall samt förpackningar.

Om fastigheten inte kommer att nyttjas under en längre tid kan fastighetsinnehavare som har kärl vid fastighetsgräns ansöka om uppehåll från hämtning av mat- och restavfall samt förpackningar. Uppehåll kan beviljas för till exempel dödsbo eller vid försäljning av fastighet. Vid vistelse i annat land/på annan ort etcetera ska minsta sammanhängande tid för uppehållet vara fyra månader för permanentboende och hela hämtsåsongen för fritidsboende. Uppehåll kan beviljas för till exempel dödsbo, vid försäljning av fastighet eller vid längre vistelse på annan ort och gäller alla fraktioner som samlas in från fastigheten. Minsta sammanhängande tid för uppehållet ska vara sex månader för permanentboende eller hela hämtsåsongen för fritidsboende. Skyldighet att betala grundavgift kvarstår.

Ett beviljat uppehåll gäller i maximalt tre år eller upphör med ny fastighetsinnehavare.

Abonnemanget startar automatiskt när uppehållstiden gått ut.

Uppehåll slamhämtning

45 § Uppehåll från slamhämtning kan beviljas av Vamas. Uppehåll från slamtömning ska föregås av en sluttömning av anläggningen. Förutsättningarna för beviljande av uppehåll är desamma som i 44 §.

Ett beviljat uppehåll gäller i maximalt tre år och upphör att gälla med ny fastighetsinnehavare.

Ordinarie abonnemang startar automatiskt vid uppehållets slut.

Avfall från små avloppsanläggningar

Generella regler

46 § Avstånd mellan uppställningsplats för slamhämtningsfordon och slamkälla bör för nyinrättad avloppsanläggning inte överstiga 10 meter. Vid avstånd mer än 10 meter mellan slamhämtningsfordon och slamkälla har Vamas rätt att debitera avgift enligt avfallstaxa.

47 § Kan Vamas inte utföra slamhämtning, till exempel på grund av bristfälligt underhåll av anläggning, transport- eller dragväg eller om instruktion för slamhämtning saknas/är oklar, registreras detta som en bomkörning (ingen hämtning). Vid bomkörning debiteras fastighetsinnehavare enligt avfallstaxa. Vamas får tillämpa deltömning⁷ vid slamtömning av traditionella trekammarbrunnar och andra anläggningar med motsvarande kammarkonstruktion. Anläggningar av annan konstruktion och slutna tankar deltöms inte utan allt slam hämtas.

Fastighetsinnehavarens ansvar

48 § Fastighetsinnehavare ansvarar för att:

- a) avloppsanläggningen har tillstånd eller är anmäld samt kontrolleras och underhålls enligt villkor och försiktighetsmått, tillverkarens anvisningar, egenkontroll (26 kap 19 § miljöbalken) och allmänna hänsynsregler (2 kap 2, 3, 5 §§ miljöbalken).
- b) slamhämtning sker med ett intervall som upprätthåller god funktion av avloppsanläggningen och att olägenhet inte uppkommer för människors hälsa och miljö.
- c) slamhämtarinstruktion delges Vamas, alt. att fastighetsinnehavare närvarar vid slamhämtning.
- d) erforderliga åtgärder vidtas för att skydda anläggningen från skador.
- e) lock/manlucka vid slamhämtning inte är övertäckt eller fastfrusen, att vikten på lock/manlucka som ska lyftas för hand får inte överstiga 15 kilo, ska den skjutas åt sidan är maxvikten 25 kilo, om inte särskilda skäl föreligger. Särskilda skäl avgörs av Vamas.
- f) höjdskillnad mellan uppställningsplats för slamhämtningsfordon och botten på ny anläggning ska vara mindre än 6 meter.
- g) avloppsanläggningen är tillsluten på ett barnsäkert sätt och försedd med de säkerhetsanordningar som behövs med hänsyn till anläggningens beskaffenhet och belägenhet.
- h) brunn märks upp och plats anvisas för slamhämtningsfordonets uppställning.

Hämtintervall avloppsanläggningar

49 § Slam från avloppsanläggning med bdt-avlopp (bad-, disk- och tvättavlopp) ska hämtas enligt angivet intervall i beslut från Miljö- och stadsbyggnadsnämnden. Saknas beslut ska slamtömning ske minst vart tredje år.

Slam från avloppsanläggning med wc- och bdt-avlopp (toalett samt bad-, disk- och tvättavlopp) ska hämtas enligt intervall i beslut från Miljö- och stadsbyggnadsnämnden. Saknas beslut ska hämtning ske minst en gång per år.

Slam från sluten tank (toalettavfall) ska hämtas enligt angivet intervall i beslut från Miljö- och stadsbyggnadsnämnden. Saknas beslut ska slamhämtning ske minst en gång per år.

⁷ Deltömning innebär att första (största) kammaren töms helt, ev. yt slam slamsugs i resterande kamrar, vattenfasen lämnas kvar. Kvarvarande spillvatten bidrar till att behålla den biologiska processen samtidigt som slamtransporterna blir färre.

Torrtoalett

50 § För inrättande av torrtoalett se 2 § i *Lokala föreskrifter för att skydda människors hälsa och miljön i Malung-Sälens kommun* som finns på kommunens hemsida. Askavfall från förbränningstolett komposteras eller läggs i avfallsbehållare för restavfall och kräver ingen anmälan.

Hämtning fosforfilter och fällningsmaterial

51 § Fosforfilter och fällningsmedel från enskilda avlopp ska hämtas enligt intervall i tillstånd eller enligt eventuellt beviljat förlängt hämtintervall. I andra hand enligt intervall som tillverkare förordar och i sista hand en gång vartannat år.

Fastighetsinnehavaren ansvarar för att närvara vid hämtning och delge instruktioner till Vamas.

Filtermedlet ska vara förpackat och nåbart med kranbil. Avståndet mellan kranfordonets uppställningsplats och filtermedlet får som längst vara 10 meter för filtermedel som väger max 500 kg, eller som längst 5 meter för filtermedel som väger max 1 000 kg, om inte särskilda skäl föreligger. Särskilda skäl avgörs av Vamas.

Dispensärenden

Generella regler

52 § Dispens från dessa föreskrifter kräver en ansökan till Miljö- och stadsbyggnadsnämnden. Ansökan om dispens ska avse fastighetsinnehavaren. Ansökan bör inkomma till Miljö- och stadsbyggnadsnämnden senast sex veckor innan planerat ikraftträdande.

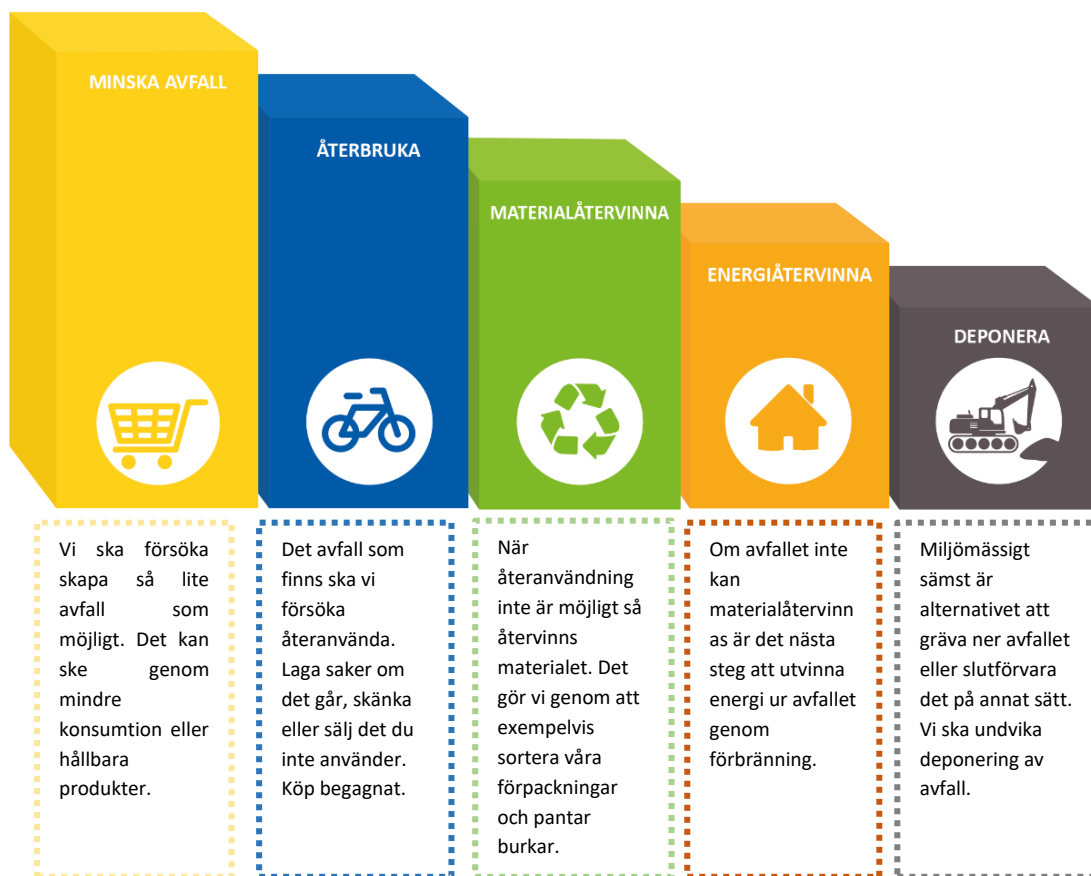
För dispens gäller följande:

- a) Dispens förutsätter att särskilda skäl uppfylls och att ingen olägenhet uppkommer för människors hälsa och miljön.
- b) Miljö- och stadsbyggnadsnämnden får besluta om kortare dispenstid än vad som anges i föreskrifterna.
- c) En dispens upphör att gälla om oriktiga uppgifter har lämnats till tillsynsmyndigheten, om förutsättningar har ändrats på ett sätt som inte kunde förutses vid dispenstillfället, om olägenheter för människors hälsa och miljö har uppstått eller riskerar att uppstå samt om villkor/försiktighetsmått i dispensen inte följs.
- d) Ändras förhållanden som ligger till grund för en beviljad dispens ska fastighetsinnehavaren snarast meddela detta till Miljö- och stadsbyggnadsnämnden.
- e) Om inget annat anges gäller dispensen fastighetsinnehavaren och upphör med ny fastighetsinnehavare.
- f) Förlängt slamtömningsintervall: Små avloppsanläggningar med tillståndsbeslut som reglerar hämtningsintervallet behöver även ansöka om dispens för förlängt hämtningsintervall.

Eget omhändertagande av fosforavfall

53 § Fosforavfall från fosforfällor och annat jämförbart material från små avloppsanläggningar får efter beviljad dispensansökan omhändertas av fastighetsinnehavare. Villkor för eget omhändertagande framgår av Miljö- och stadsbyggnadsnämndens beslut.

Bilaga 1: Avfallshierarkin



Enligt 15 kap 10 § miljöbalken ska den som är ansvarig för att avfall blir behandlat, se till att det

1. återvinns genom att det förbereds för återanvändning,
2. materialåtervinns, om det är lämpligare än 1,
3. återvinns på annat sätt, om det är lämpligare än 1 och 2, eller
4. bortskaffas, om det är lämpligare än 1-3.

Den behandling av avfallet som bäst skyddar människors hälsa eller miljön som helhet ska anses som lämpligast, om behandlingen inte är orimlig.

Enligt de allmänna hänsynsreglerna (2 kap 5 § miljöbalken) ska alla som bedriver en verksamhet eller vidtar en åtgärd hushålla med råvaror och energi samt nyttja möjligheterna att

1. minska mängden avfall,
2. minska mängden skadliga ämnen i material och produkter,
3. minska de negativa effekterna av avfall och
4. återvinna avfall.

I första hand ska förnybara energikällor användas.

Bilaga 2: Definition av avfall samt sorteringsanvisningar

Sortering ska ske enligt denna sorteringsguide samt anvisningar på återvinningscentral. Tänk på att det som du avser kasta kanske kan vara till glädje för någon annan. Lämna gärna till återbruk eller annan organisation.

AVFALLSLAG	BEGREPPSBESKRIVNING OCH HANTERING
Avfall under kommunalt ansvar	Kommunalt avfall enligt 15 kap 3 § och 20 § miljöbalken samt förpackningsavfall enligt 6 kap 2, 6 §§ förordningen (2022:1274) om producentansvar för förpackningar. Till kommunalt avfall hör också returpapper enligt 1 kap 10 § avfallsförordningen (2020:614).
Restavfall Avfall under kommunalt ansvar	Restavfall från hushåll är avfall som inte är en förpackning, bygg- och rivningsavfall eller någon annan fraktion som beskrivs nedan. Restavfall är som regel tillräckligt litet för att rymmas i soppåsen, avfallet läggs i kärlet för brännbart restavfall och hämtas av Vamas. OBS! Varm aska, slagg, frätande ämnen eller ämnen som kan förorsaka antändning får inte läggas i kärlet. Detsamma gäller jord, sten eller annat inert material.
Bygg- och rivningsavfall Avfall under kommunalt ansvar	Avfallslag från bygg- och rivningsarbeten som genereras av privatpersoner, enligt 15 kap 20 § pkt 4 miljöbalken. Lämnas vid återvinningscentral eller hämtas av Vamas efter beställning mot avgift enligt avfallstaxa.
Döda djur	Döda djur ska hanteras så att smittorisk eller olägenhet för människors hälsa eller miljön inte föreligger. Döda sällskapsdjur (maxstorlek hund) får grävas ner på den egna fastigheten förutsatt att graven är tillräckligt djup (kroppen ska inte kunna grävas upp av djur). Små sällskapsdjur, exempelvis marsvin eller burfåglar, får läggas i behållare för restavfall om det är väl emballerat. Döda sällskapsdjur kan lämnas till veterinär eller godkänd avfallsanläggning för kremering. Vid nedgrävning av döda boskapsdjur ska en anmälan göras till Miljö- och stadsbyggnadsnämnden. Särskild lagstiftning för hantering av döda djur finns för verksamheter och de omfattas inte av dessa föreskrifter. Vilda djur, inälvor och andra biprodukter får lämnas kvar i skogen förutsatt att miljölagstiftning följs. Miljö och stadsbyggnadsnämnden kan ha synpunkter på olämpligt ställe exempelvis nära bebyggelse.

Slaktavfall	<p>Återvinningscentralerna tar inte emot slaktavfall. Jordbruksverket är central myndighet för ABP (animaliska biprodukter).</p> <p>Särskild lagstiftning finns för hantering av slaktrester från verksamheter och de omfattas inte av dessa föreskrifter.</p>
Elavfall från konsumenter Avfall under kommunalt ansvar	<p>El- och elektronikavfall från konsumenter (konsumentelavfall) är till exempel vitvaror, ljuskällor, batterier, solceller, alla elektriska produkter som drivs av el samt elutrustning enligt 21 § förordning [2022:1276] om producentansvar för elutrustning.</p> <p>El- och elektronikavfall lämnas på återvinningscentralen.</p>
Enskilda avlopp = små avloppsanläggningar Avfall under kommunalt ansvar	<p>Med enskilda avlopp avses slutna tankar, slamavskiljare, fosforfällor, minireningsverk och motsvarande anläggningar som är dimensionerade för högst 25 personequivallenter och används för hushållspillvatten (wc samt bad-, disk-, tvättavlopp) eller spillvatten som till sin art och sammansättning liknar hushållspillvatten, detta enligt 15 kap. 20 § pkt 2 miljöbalken resp. lag (2006:412) om allmänna vattentjänster (inte en allmän inrättning).</p>
Explosiva varor	<p>Vamas tar inte emot explosiva varor. Explosiva varor (till exempel ammunition, handgranater, dynamit och nitroglycerin) och fyrverkerier ska polisen hantera. Kontakta polisen innan hantering.</p>
Farligt avfall Är ett avfall under kommunalt ansvar under vissa förutsättningar	<p>Farligt avfall är exempelvis kemiska produkter, färgrester, lösningsmedel, uppsugningsmaterial (absorbent, torv, etcetera) med till exempel oljerester samt avfall som innehåller kvicksilver. Farligt avfall lämnas på återvinningscentral.</p> <p>Farligt avfall listas i bilaga 3 till avfallsförordningen (2020:614) och har en asterisk (*) kopplad till avfallskoden.</p>
Fettavfall Är ett avfall under kommunalt ansvar om uppkomsten är ett resultat av omedelbar förtäring.	<p>Fett (frityr- eller matolja) får inte spolas ned i avloppet utan ska lämnas enligt renhållarens anvisningar.</p>
Förpackningar Avfall under kommunalt ansvar	<p>Förpackningar är engångsartiklar som har framställts för att innehålla, skydda eller presentera en vara eller användas för att leverera, eller på annat sätt hantera en vara. Förpackningar sorteras enligt det insamlingsystem Vamas tillhandahåller.</p>
Grovavfall Avfall under kommunalt ansvar	<p>Grovavfall lämnas på återvinningscentral eller hämtas vid fastighetsgräns efter beställning mot avgift enligt avfallstaxa. Grovavfallet ska sorteras och lämnas enligt instruktion.</p> <p>Exempel på grovavfall är:</p> <ul style="list-style-type: none"> • möbler och mattor • barnvagnar • pulkor och skidor • gräsklippare och trädgårdsslangar • isolering, porslin och keramik • bygg- och rivningsavfall

Invasiva växter Avfall under kommunalt ansvar	<p>Invasiva växter kan med fördel eldas på den egna fastigheten om det inte medför miljö- eller hälsorisker. Invasiva växter och växtdelar eller jordrester med dito innehåll ska annars lämnas var för sig i tätslutande säckar på återvinningscentralen. Fråga personalen var de ska lämnas.</p> <p>Invasiva växter listas i EU förordning nr 1143/2014. Följ anvisningarna i 3 kap 1c § avfallsförordningen för att hindra spridning. Naturvårdsverket rekommenderar att även blomsterlupin hanteras som invasiv växt.</p>
Latrin (urin och fekalier blandat) Avfall under kommunalt ansvar	<p>Latrin från torrtoaletter och andra jämförliga avloppslösningar (15 kap 20 § 3 pkt miljöbalken).</p> <p>Vamas tar enbart emot latrintunnor som köpts av Vamas och endast innehåller urin, fekalier och toalettpapper.</p>
Läkemedel	<p>Kasserade läkemedel samt skärande/stickande material ska i första hand lämnas till apotek men kan även lämnas på ÅVC.</p> <p>I enlighet med definition av läkemedel enligt förordningen (2009:1031) om producentansvar för läkemedel.</p>
Matavfall Avfall under kommunalt ansvar	<p>Matavfall är matrester eller mat som har blivit förstörd eller är otjänlig som föda. Matavfall är också skal från frukt och grönsaker samt kaffesump. Matavfall läggs i kärlet för matavfall, använd papperspåse (aldrig plast, inte heller nedbrytbar plast). Matavfall ska sorteras ut och hållas avskilt från annat avfall. Sortering sker i matavfallskärlet eller godkänd hemkompost.</p> <p>Avfallet uppkommer i samband med livsmedelshandling i hushåll, restaurang, storkök, butik, personalmatsal, catering etcetera, enligt definitioner i 15 kap 3 § miljöbalken och 1 kap 4 § avfallsförordningen (2020:614). Till avfallslaget räknas också matavfall som hålls ut i vasken om detta avfall uppsamlas avskilt i slutna tank.</p>
Producentansvarsmaterial Är ett avfall under kommunalt ansvar under vissa förutsättningar, till exempel FNI.	<p>Batterier, bilar, däck, elektriska produkter, förpackningar, läkemedel och radioaktiva produkter. Produkter med producentansvar sorteras och lämnas enligt producenternas och kommunens anvisningar.</p>
Returpapper Avfall under kommunalt ansvar	<p>Omfattar tidningar (tidningar, tidskrifter, direktreklam, kataloger och liknande produkter av papper) och tidningspapper (papper som tidningar trycks på), enligt definition i 1 kap 10 § avfallsförordningen (2020:614).</p>
Trädgårdsavfall Avfall under kommunalt ansvar	<p>Ett biologiskt nedbrytbart trädgårds- och parkavfall som uppkommer i trädgård vid bostadshus i enlighet med 1 kap 5 § 1 pkt 1 avfallsförordningen (2020:614) och avfall från andra källor som är avfall under kommunalt ansvar enligt 15 kap 3 § miljöbalken. Trädgårdsavfall är t.ex. löv, ris, ogräs.</p> <p>Stubbar tas emot om de är fria från jord och stenar och gärna avspolade med vatten.</p>
Textilavfall Avfall under kommunalt ansvar	<p>Textilavfall ska sorteras ut och förvaras åtskilt från annat avfall. Textilavfall kan lämnas på alla Vamas återvinningscentraler och vissa av Vamas återvinningsstationer.</p>
Fiskeredskap Avfall under kommunalt ansvar	<p>Uttjanta fiskeredskap av plast, t. ex. spön och nät, ska sorteras ut och samlas in separat.</p>

Bilaga 3. Hämningsområde Malung-Sälens kommun

Kommunen har delats in i olika områden för att möjliggöra att borttransporten av avfall under kommunalt ansvar anpassas till det behov och de förutsättningar som finns för respektive bebyggelse. Områdenas indelning illustreras i kartan på nästkommande sida.

A-område (tätortsområden med privata kärl)

Tätortsområde består till största del permanentbostäder, men fritidshus förekommer. För permanentbostäder och fritidshus hämtas avfall fastighetsnära enligt aktuell föreskrift och de hämtintervall som Vamas erbjuder. I andra hand då det inte är möjligt att samordna insamling via privata kärl ska gemensamhetslösningar ordnas.

B-område (fritidsområden med central uppsamling)

Turistområde med belastning som varierar under året. Består till största del av fritidshus. För permanentbostäder och fritidshus hämtas avfall från gemensamma hämtställen enligt aktuell föreskrift och säsongsbaserat hämningsintervall.

C-område (glesbygdsområden med central uppsamling)


Glesbygdsområde med låg belastning. Består både av fritidshus och permanentbostäder. För permanentbostäder och fritidshus hämtas avfall från gemensamma hämtställen enligt aktuell föreskrift och säsongsbaserat hämningsintervall. C-område är undantaget från kravet på fastighetsnära insamling enligt Avfallsförordning (2020:614) 3 kap, 37 § 1 pkt.


D-område (glesbygdsområden med annan överenskommen plats)


Glesbygdsområde med mycket låg belastning. Består både av fritidshus och permanentbostäder. För permanentbostäder och fritidshus hämtas avfall från annan överenskommen plats enligt aktuell föreskrift och säsongsbaserat hämningsintervall. D-område är undantaget från kravet på fastighetsnära insamling enligt Avfallsförordning (2020:614) 3 kap, 37 § 1 pkt.

RENHÅLLNINGSDNING
MALUNG-SÄLENS KOMMUN

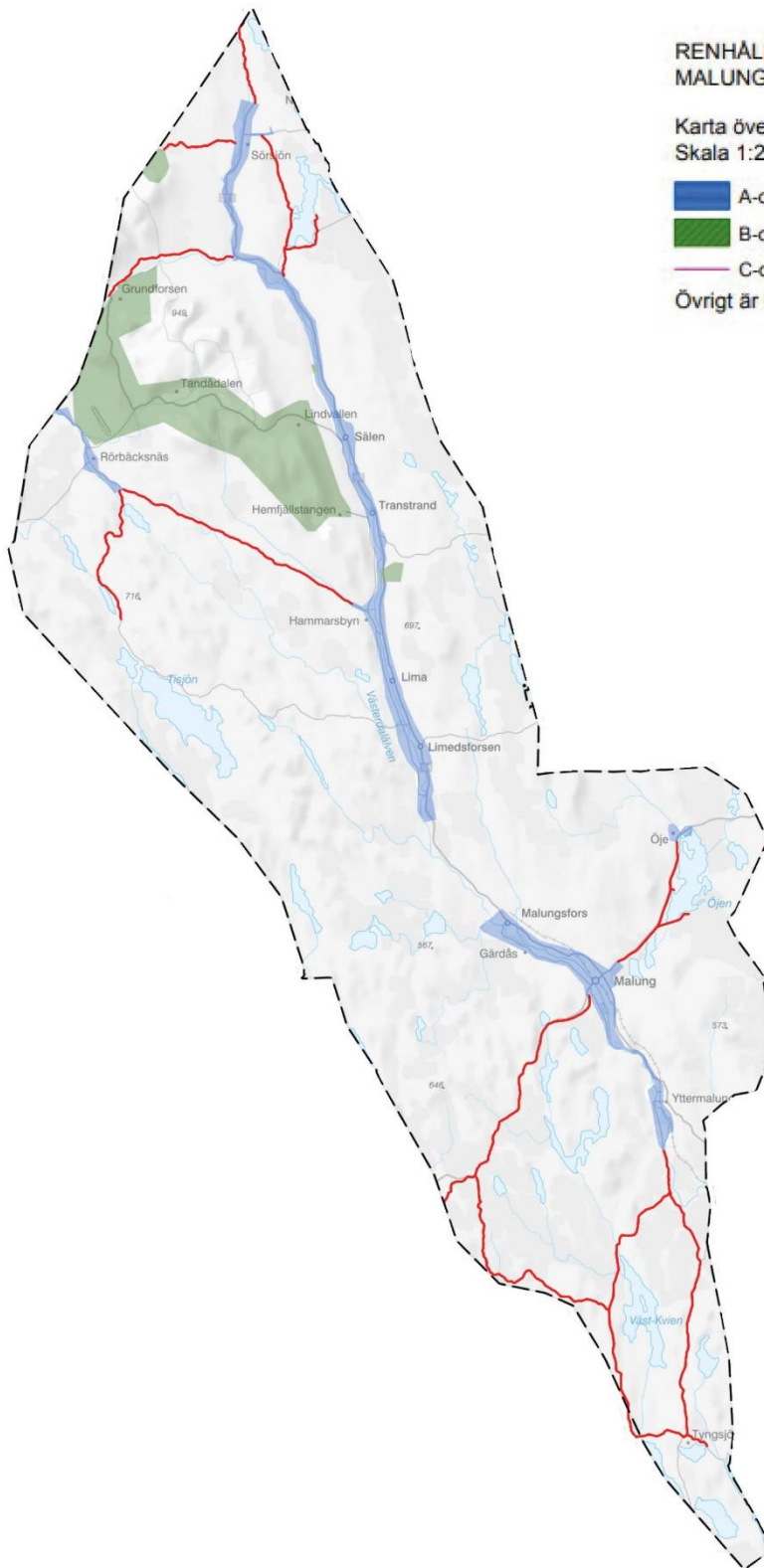
Karta över hämtningsområden
Skala 1:200000

 A-områden

 B-områden

 C-områden

Övrigt är D-område



Bilaga 4: Transportvägar, vändplatser och hämtplatser

Väghållaren är ansvarig för vägens utformning, skyltning, skötsel och framkomlighet. Trafikverket, kommunen, vägförening, samfällighetsförening eller enskild fastighetsägare kan vara väghållare.

Transportväg ska utformas för minst bärighetsklass 2 (BK2) och

- ha en hårdgjord körbana
- ha fri sikt och god framkomlighet, träd och växtlighet får inte begränsa den fria höjden
- vara snöröjd och halkbekämpad vintertid, snövallar får inte inkräkta på vägbredden
- uppfylla kraven i tabell 1

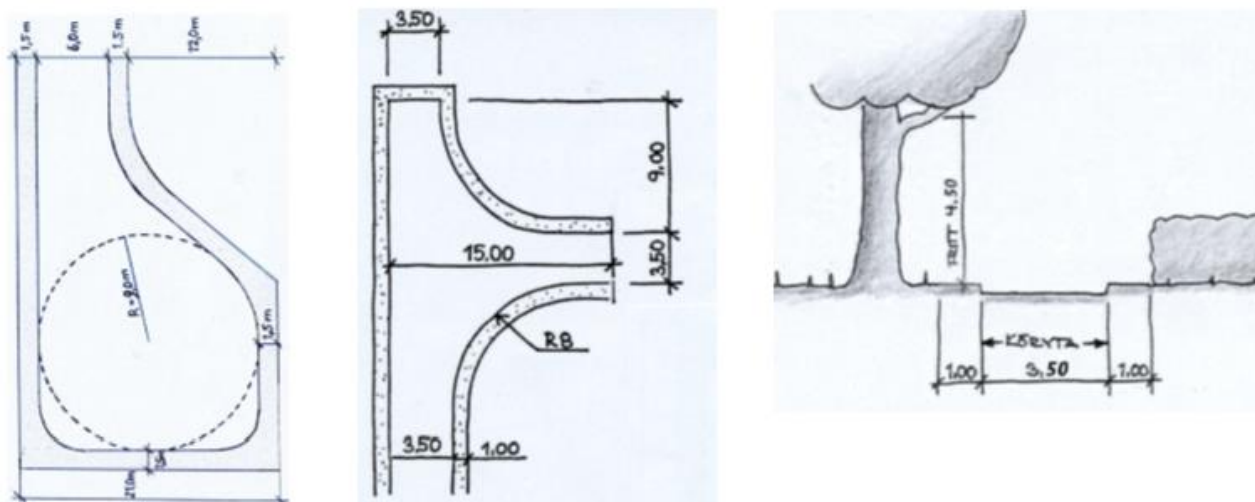
För att upprätthålla en god och säker arbetsmiljö ska hämtplatser i områden som uppfyller kraven för transportväg inte ha en lutning som överstiger 5%. Detta gäller för både kärl och botten tömmande behållare.

I områden där fordonstrafik inte är tillåten, inte kan ske på grund av utrymmesbrist eller där vägen inte uppfyller kraven, placeras avfallsbehållare på annan godkänd plats.

Tabell 1: Körvägar och vändplatser

Minsta vägbredd vid enkelriktad trafik	3,5 m
Minsta vägbredd vid dubbelriktad trafik	5,5 m
Väg ska vara fri från hinder utanför vägbana	1 m
Minsta kurvradie	8 m
Minsta vägbredd i kurva	4 m
Fri höjd	4,5 m
Radie på vändplats	9 m
Vändplats ska vara fri från hinder utanför vägbana	1,5 m
Uppställningsplats för renhållningsfordon	4,2*12 m
Maximal väglutning inom tätbebyggt område	8%

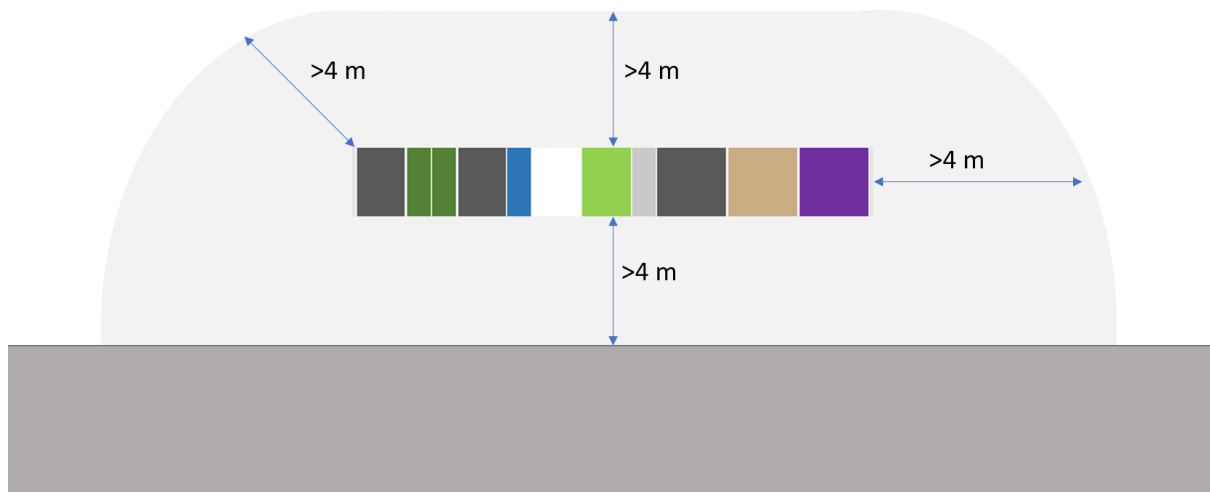
Bilderna i figur 1 visar exempel på godkända vändplatser samt transportvägens bredd och fri höjd.



Figur 1: Godkända vägar och vändplatser.

Vid nybyggnation av avfallssystem behöver hänsyn tas till renhållningsfordonets arbetsområde och möjligheten att snöröja på ett effektivt sätt. Oavsett vilket system som installeras ska följande krav uppfyllas:

- ytans lutning får inte överstiga 5%
- ytan ska vara dimensionerad så att ett hårdgjort, fritt område om minst 4 m i radie från avfallsbehållaren erhålls, se exempelskiss i figur 2



Figur 2: Exempelskiss över fritt område runt avfallssystem sett ovanifrån.

Förklaring till ändringar i avfallsföreskriften

Alla ändringar är överstrukna eller gulmarkerade.

S. 4, stycket ”Avfalls- och tillsynstaxa”

Redaktionell ändring.

25 § Hämtning

Redaktionell ändring.

29 § Trädgårdsavfall

Förtydligande om stubbar då de är avfall under kommunalt ansvar.

31 § Samlokalisering

Önskemål från kundservice om förtydligande om förutsättningar för samlokalisering av verksamhet.

44 § Uppehåll hämtning mat- och restavfall samt förpackningar

Redaktionell ändring och ändrad tid från fyra till sex månader.

Bilaga 2

Trädgårdsavfall: Information om stubbar har lagts till

Fiskeredskap: Ny rad om fiskeredskap

Bilaga 3

Tillägg under C- och D-område om undantag från fastighetsnära insamling (glesbygd).

Styrelsemöte

Vatten & Avfall i Malung-Sälen AB



Mötesnummer 82
Datum & tid 2025-11-12 09:00 - 15:00
Plats Sälffjällstorget, Fjällvägen 40

Närvarande

Ledamöter

Anders Rosén
Erik. Gustafsson
Hans Lind
Kjell Jansson

Adjungerade

Dan Limberg
Daniel Brandt
Eva-Lena Widmark
Marcus Gustafsson
Mårten Sundström
Ulrika Eliason
Emil Ax

Ej närvarande

Lilian Olsson

§541. Mötets öppnande

Ordförande öppnade mötet och hälsade alla välkomna.

§542. Val av protokollförare och justerare

Till protokollförare valdes Daniel Brandt.

Till justerare valdes Anders Rosén.

§543. Fastställande av dagordning

Dagordningen godkändes utan ändringar.

§544. Genomgång av föregående styrelseprotokoll

Föregående styrelseprotokoll godkändes och lades till handlingarna.

§545. Ekonomirapport

Chef ekonomi & IT meddelar att oktobers ekonomirapport presenteras på nästa ordinarie styrelsemöte.

Styrelsen tackar för informationen.

§546. IT

Chef ekonomi & IT samt VD presenterar status på den nya IT utredningen tillsammans med Malung-Sälens kommun.

Styrelsen tackar för informationen.

Beslut (82-1)

Styrelsen beslutar att Kjell Jansson skall företräda Vamas styrelse i återrapportering av frågan på KSAU.

Ansvarig: Kjell Jansson

§547. VD informerar

VD informerar om aktuella punkter.

- Förslag till yttrande Dnr KS/2025:228. Se bilaga på förslag samt bilaga på motion och tidigare yttrande.
- Lantmäteriförrättning Gusjösättern 7/11.

Styrelsen tackar för informationen.

Beslut (82-2)

Styrelsen godkänner yttrande KS/2025:228 enligt förslag.

Ansvarig: Marcus Gustafsson

§548. Internkontrollplan

VD går igenom internkontrollplanen (IKP).

Projektcontroller redogjorde för att stickprov utförts i enlighet med kontrollbeskrivning för risk #1

Styrelsen tackar för informationen

§549. Återvinningstjänster - Ändring i Avfallsföreskrift

Chef återvinningstjänster går igenom dokument:

- "Avfallsföreskrift rev 2026". De ändringar Vamas föreslår ses som gulmarkerad och/eller överstruken text.

Beslut (82-3)

Styrelsen beslutar att de ändringar Vamas föreslår enligt dokument "Avfallsföreskrift rev 2026" tillsänds Kommunstyrelsen för vidare hantering och efterföljande beslut i Kommunfullmäktige.

Ansvarig: Ulrika Eliason

§550. Information från Projektråd

Chef projekt och projektcontroller återrapporterar från projektrådet.

- Översiktsrapport, se bilaga
- Projektdirektiv > 3 MSEK
 - Gammelgården, se bilagor
- Projektdirektiv övrigt
 - Rambeskrivning Spillvattenhantering Sälenfjällen, se bilagor
- Beställning av projektering, FAS 1, för Omlastningshus ÅVC Sälen, se bilagor

Beslut (82-4)

Styrelsen beslutar att genomföra Gammelgårdsområdet etapp 3&4 enligt Projektdirektiv.

Ansvarig: Mårten Sundström

Beslut (82-5)

Styrelsen beslutar fortsatt arbete med överföringsledning från Stöten enligt Projektdirektiv "Rambeskrivning Spillvattenhantering Sälenfjällen".

Ansvarig: Mårten Sundström

Beslut (82-6)

Styrelsen beslutar att beställa FAS 1 projektering för Omlastningshus ÅVC Sälen enligt underlag.

Ansvarig: Mårten Sundström

§551. Övriga frågor

Inga övriga frågor.

§552. Nästa möte

Nästa ordinarie styrelsemöte är 11:e december klockan 09:00 på Montören.

§553. Mötets avslutande

Ordförande avslutade mötet.

Ort och datum

Mötesordförande

Hans Lind

Sekreterare

Daniel Brandt

Justerare

Anders Rosén

Redovisning kommunfullmäktige 2026-02-23

AVSÄGELSER OCH VALÄRENDEN

Inga avsägelser eller valärenden har inkommit.

MOTIONER, INTERPELLATIONER OCH FRÅGOR

4. Anmälan av motioner, interpellationer och frågor

KS/2026:98

Motion - Bygdemuseum

HANDLINGAR FÖR KÄNNEDOM

12.

KS/2025:668

Leksands kommuns Beslut KF 2025-12-08 Samverkan gemensam Mini-Mariaverksamhet i Dalarna

KS/2024:792

Aktieägaravtal - SMR (slutligt dokument)

KS/2025:417

Diplom+Sälensfjällen+13.01.2026

Besöksrapport Sälen 8-9.09.2025

KS/2025:558

Protokollsutdrag Kommunfullmäktige Vansbro 2025-12-15 § 216

KS/2025:837

Missiv samgranskning regionen

Rapport - utsatta barn - org

KOMMUNSTYRELSENS BESLUT 2026-02-03

§ 1 Information - Totalförsvaret 2025-2030, Civilt försvar

§ 6 Nominering och inlämnande av motioner till Coompanion Dalarnas årsstämma 2026

§ 8 Gallring av OVK-protokoll

§ 9 Genomförande fas 1 gällande byggnation/anpassning av Sälens skola F-6

§ 10 Remissvar Justerad beräkning av administration i kostnadsutjämnningen för kommuner

§ 11 Årsplan med budget 2027 – 2030

§ 12 Bygdemedel 2025 – Stölsäterberget

§ 13 Nämndplan och budget Socialnämnden 2026

§ 14 Nämndplan och detaljbudget Barn- och utbildningsnämnden 2026

§ 15 Nämndplan och detaljbudget Kultur- och fritidsnämnden 2026

§ 16 Nämndplan och detaljbudget Räddningsnämnden 2026

§ 17 Nämndplan och detaljbudget Miljö- och stadsbyggnadsnämnden 2026

§ 18 Nämndplan och detaljbudget Valnämnden 2026