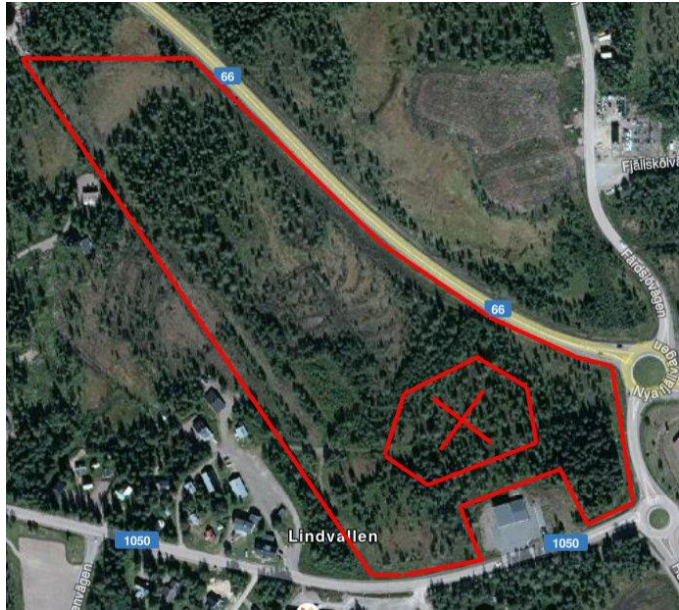


HL Taigabas
Henrik Liliedahl
Sälenvägen 18
780 67 Sälen
073-830 51 91
hltaigabas@gmail.com



Naturvärdesrapport för ett område mellan gamla fjällvägen och RV66 i Malung – Sälens Kommun

På uppdrag av markägaren har ett större område inventerats. Fältbesiktning har utförts under oktober 2017. Den har skett på barmark och under bra förutsättningar för att upptäcka natur eller kulturvärden. På skogsmark har Skogsstyrelsens rekommenderade metoder för naturvärdesinventering använts (Nitare – Handbok för nyckelbiotopsinventering) och på myrmark metoder liknande Statens Naturvårdsverks våtmarksinventering. De är kompletterade med inventering av känslig flora. Eventuella naturvärden har klassats för att harmonisera mot SS 199000 som är en Svensk standard för naturvärdesinventering. Dessa klasser är ”Högsta”, ”Höga”, ”Påtagliga” och ”Vissa” naturvärden. Inventeringen har också utförts oberoende av eventuella exploateringsplaner för att kunna vara objektiv.

Det har kontrollerats mot berörda myndigheters offentliga databaser (Länsstyrelsens webbGIS, Skogsstyrelsens ”Skogens pärlor” och Artportalen. Kontroll har också skett mot Länsstyrelsens databas över forn- och kulturlämningar.

Övergripande beskrivning av området

Ett flackt område med skog på morän och öppna myrar som delvis är stadda i igenväxning. Berggrund enligt SGU av sandsten som inte går i dagen. Ett flertal ingrepp finns; Rödrugning, skoter och skidleder, traktorväg och gamla nedlagda myrodlingar. De sista har ett omfattande dikningssystem som också är grundorsaken till den pågående igenväxningen. Största delen av skogsmarken är en relativt mager äldre tallskog. Den är starkt ålderskiktad och utsatt för gammal dimensionshuggning. Inslag av gran och löv. Fältskikt är här blåbärsristyp och kråkbär/ljungtyp. I den östra delen av området finns en enskiktad medelålders tät granskog sekundärt uppkommen. Spritt över området finns gamla tallöverståndare med högt skyddsvärde. Dessa har koordinatsatts med GPS enligt



Tallbestånd

bilaga och bör så långt som möjligt integreras med planer för området. Myrodlingarna förutsätts sakna såväl naturvärde som kulturvärde då de inte är speciellt gamla. Övrig myr är av mager lågstartyp.

Naturvärden

Tallskogen är så pass påverkad att inga naturskogskvalitéer är tydliga trots åldern. Det är på elementnivå värden finns. Enstaka lågor och framförallt ett antal äldre tallar. Kan majoriteten av tallarna bli kvar och så pass många trädgrupper att ett gynnsamt landskapsutseende uppstår är det bra anpassning. Det bör också lämnas orörd de träd som finns längs RV66 för ett visst buller och insynsskydd. Granbeståndet saknar tydliga naturvärden och är tämligen trivialt.

Myrmarken utöver odlingsarealen är mer orörd och uppvisar svag palsbildning men inga uttalade strukturer. Den är med sitt läge och störda omgivning utan större hänsynsvärde.

Hydrologi

Området saknar vattendrag utöver diken och myrmarken är relativt torr. Det bedöms inte föreligga problem med hänsyn till grundvatten vid en exploatering. Norra delen av området ingår i ett mycket storskaligt och diffust våtmarksområde angivet av Länsstyrelsen i klass 3 låga naturvärden. Det bedöms inte leda till inskränkningar men man bör i plan ange hur myrmarken skyddas från onödig exploatering.

Kulturahänsyn

Inga noteringar i Länsstyrelsens offentliga databas och det förväntades inte finnas några. Myrodlingarna är nedlagda gissningsvis på 40-talet och bedöms sakna större värde.

Rekreation och landskapsvård

I området finns en del gamla leder som nyttjats men nu nedlagda. Huvudled för skoter går numera längre norrut. Efter en kontroll med fjällräddningen finns inga intressen idag för åtkomst inom aktuellt område. Barriäreffekten av bebyggelse bör rimligen vara låg då dessutom gamla och nya fjällvägen sätter gränser för rörligt friluftsliv.



Granbestånd



Myrmark



Palsbildning

Det kommer att vara viss insyn i området från RV 66. Från övriga håll lär insynen vara betydelselös. Då området är flackt är det bara de allra mest närliggande partier som är synliga. Detta bedöms också vara betydelselöst och bara vara en del i övrig bebyggelse. Det är ändå att rekommendera att befintliga träd nära riksvägen bibehålls som såväl skärm som bullerdämpare.

I övrigt är det långtgående störningar av vägar och bebyggelse som sätter ned områdets olika besöksvärden.

Sammanfattning

Ett område som är anmärkningsvärt trivialt men det beror i stor utsträckning på långvariga störningar från skogsbruk och annan markanvändning. Kvar finns mestadels detaljhänsyn. Det gör området lämpligt att nu ta i anspråk. Hänsyn tas till äldre tallöverståndare och skyddszon mot RV66. Det är lämpligt att beakta landskapsvärden genom att låta träd och naturtytor rama in annat markutnyttjande. Beakta också hur man planerar för att inte påverka orörd myrmark mer än nödvändigt.



Tallöverståndare

Bilaga över koordinater på tallöverståndare angivna i SWEREF 99 TM

6782 609 / 402 764
6782 628 / 402 754
6782 636 / 402 755
6782 638 / 402 732
6782 652 / 402 733
6782 655 / 402 731
6782 675 / 402 744
6782 704 / 402 728
6782 706 / 402 682
6782 749 / 402 655
6782 720 / 402 746
6782 666 / 402 815
6782 597 / 402 926
6782 587 / 402 941
6782 580 / 402 968