



Malung-Sälens kommun

Delårsrapport

2024-08-31



Innehållsförteckning

Malung-Sälens kommuns målbild	1
Förvaltningsberättelse.....	2
Översikt över verksamhetens utveckling	2
Den kommunala koncernen	3
Händelser av väsentlig betydelse	4
Viktiga förhållanden för resultat och ekonomisk ställning	7
God ekonomisk hushållning.....	11
Balanskravsutredning.....	17
Förväntad utveckling	18
Räkenskaper	20
Resultaträkning	20
Balansräkning.....	21
Noter	22
Vissa andra upplysningar	23
Drift- och investeringsredovisning	25
Driftredovisning	25
Investeringsredovisning	26

Malung-Sälens kommuns målbild

Kommunfullmäktige beslutade 2023-06-19, § 60 om målbild, verksamhetsmål och indikatorer för 2024 – 2027. Målbild 2027 omfattar en övergripande målbild för det geografiska området, tre målområden med ett antal verksamhetsmål. Verksamhetsmål och målområdena följs upp genom fullmäktiges indikatorer.

Målbild för Malung-Sälens kommun geografiska område:

Malung-Sälen - en hållbar tillväxtkommun med goda livsmiljöer

Vi är en världsledande internationell destination med ett näringsliv som bidrar till utveckling och långsiktig konkurrenskraft. Här finns en mångfald av välbesökta evenemang samt ett rikt kultur- och fritidsliv året runt. Vi har en erkänt god kommunal service samt varierade och attraktiva boenden i en trygg miljö. Våra kännetecken är dialog och goda samspel. Vi driver utveckling och uppfattas som handlingskraftiga och effektiva av vår omvärld.

För att nå målbilden har följande målområden och verksamhetsmål fastställts:

KOMMUNKONCERNENS MÅLOMRÅDEN	
OMSORG OCH TRYGGHET	Vi erbjuder omsorg med god kvalitet och stärker samhällskontraktet där människor bidrar och känner delaktighet. Beredskap och förebyggande insatser inom kommunens samtliga verksamheter skapar god kvalitet, trygghet och inkludering. Vi är förberedda att möta dagens och framtidens behov.
LÄRANDE OCH LIVSKVALITET	Vi bidrar till innovationskraft och kompetensförsörjning. Vi utbildar med god kvalitet, verkar för höjda utbildningsnivåer och stärker livslångt lärande. Ett varierat kultur- och fritidsliv bidrar till kommunens identitet och attraktionskraft. Genom gott samspel mellan kommunen, näringsliv och föreningsliv verkar vi för förbättrad folkhälsa och jämlikhet.
HÅLLBAR TILLVÄXT	Vi arbetar för ekonomisk, social och miljömässig hållbarhet. Vi främjar entreprenörskap och företagande. Vårt samhällsbygge är stabilt och framtidssäkert med goda inkluderande livsmiljöer och boenden. Tillgänglighet och service med god kvalitet för boende, företag och besökare har hög prioritet. Vi verkar för förbättrad infrastruktur, hållbart resande och hållbara transporter. Vi främjar cirkulär ekonomi och resurseffektivitet.

KOMMUN-KONCERNENS MÅLOMRÅDEN	OMSORG OCH TRYGGHET	LÄRANDE OCH LIVSKVALITET	HÅLLBAR TILLVÄXT
VERKSAMHETS-MÅL	<ul style="list-style-type: none">✓ Trygghet och delaktighet✓ Omsorg med god kvalitet✓ Framtidssäkrade verksamheter med god beredskap	<ul style="list-style-type: none">✓ God folkhälsa och ett varierat kultur- och fritidsliv✓ Utbildning med god kvalitet✓ Strategisk kompetensförsörjning	<ul style="list-style-type: none">✓ God tillgänglighet, service och ett gott näringslivsklimat✓ Hållbar infrastruktur, mark- och lokalförsörjning✓ Tillgång till bostäder i olika boendeformer✓ Minskad klimatpåverkan

För att nå målen har nämnderna givits följande uppdrag

Kommunkoncernens nämnder och styrelser gavs i uppdrag att i samband med upprättande av årliga nämnd- respektive bolagsplaner fastställa indikatorer som bidrar till Målbild 2027 och dess målområden och verksamhetsmål.

Förvaltningsberättelse

Översikt över verksamhetens utveckling

Fem år i sammandrag	202408	202308	202208	202108	202008
Antal kommuninvånare 30/6	10 165	10 232	10 187	10 184	10 063
Skattesats kommunen, kr	22,56	22,57	22,57	22,57	22,57
Kommunen					
Verksamhetens intäkter, mnkr	162	155	151	148	155
Verksamhetens kostnader, mnkr	-664	-653	-610	-563	-548
Skatteintäkter och statsbidrag, mnkr	541	521	498	480	458
Årets resultat, mnkr	39	23	39	65	65
Investeringsutgifter, mnkr	103	82	36	16	40
Långfristiga skulder, mnkr	283	235	122	144	117
Soliditet, %	45	49	58	56	51
Soliditet inklusive totala pensionsförpliktelser, %	25	27	30	26	20
Självfinansieringsgrad, %	59	57	160	513	212
Kassalikviditet, %	83	130	133	121	108
Skuldsättningsgrad, %	55	51	42	44	49
Kommunala koncernen					
Verksamhetens intäkter, mnkr	388	373	356	337	306
Verksamhetens kostnader, mnkr	-871	-848	-777	-723	-697
Skatteintäkter och statsbidrag, mnkr	541	521	498	480	458
Årets resultat, mnkr	58	46	77	94	67
Långfristiga skulder, mnkr	997	964	836	812	765
Soliditet, %	38	40	43	41	40
Soliditet inklusive totala pensionsförpliktelser, %	30	32	34	31	29
Kassalikviditet, %	53	95	109	106	96
Skuldsättningsgrad, %	62	60	57	59	60

Sett till femårsperioden har soliditeten, både inklusive och exklusive ansvarsförbindelsen ökat fram till 2022, både för kommunkoncernen och den kommunala organisationen. Därefter minskar soliditeten. Bidragande till minskningen är investeringstakten med ökande andel anläggningstillgångar samtidigt som skulder ökar framförallt upplåningen.

Kassalikviditeten motsvarande kurva över femårsperioden, där dels är en höjd prislapp för likviditet, dels investeringstakten bidragit till

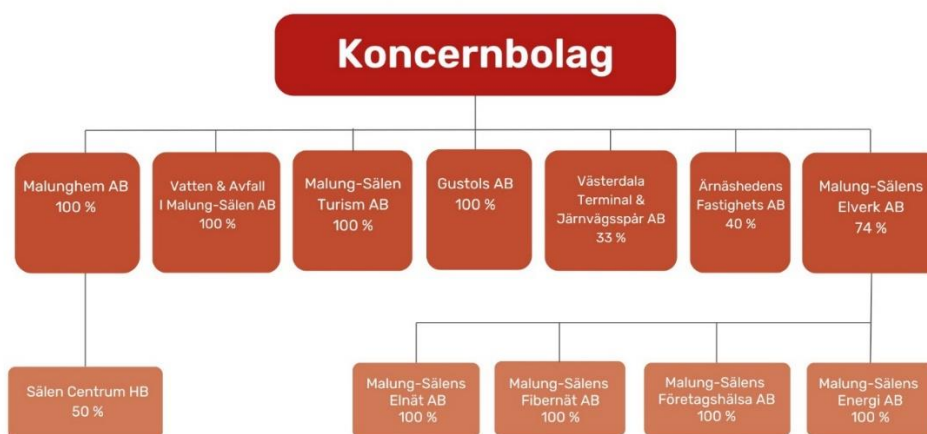
att den minskad sedan år 2022. Långfristiga skulder förväntas fortsatt öka för kommande femårsperiod beaktat investeringsplaner för både kommunkoncernen och den kommunala organisationen.

De positiva augustiresultaten för den kommunala organisationen är framförallt hänförlig till cyklisk effekt i delåret där det kommunala resultatet ofta är mer positiva i delåret än vid årutfallet sett till hur kostnaderna landar över verksamhetsåret.

Den kommunala koncernen

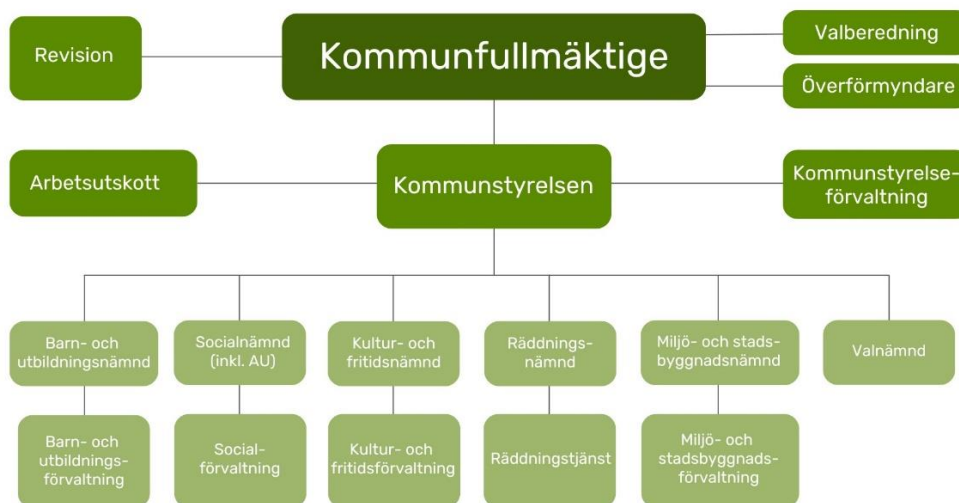
Den kommunala koncernen består av kommunens nämnder, de kommunägda bolagen och kommunalförbund där Malung-Sälens kommun har ett betydande inflytande. Sammanställd redovisning upprättas för kommunkoncernen med kommunägda bolag överstigande 20 procents andel. I jämförelse med föregående år, årsbokslut 2023-12-31, finns inga förändringar i koncernstrukturen.

Koncernen Malung-Sälens kommun



Den kommunala organisationen

Den politiska organisationen i Malung-Sälens kommun består av kommunfullmäktige, kommunstyrelsen och sex nämnder. Från 2024 ansvarar kommunstyrelsen för en förvaltning jämfört med tidigare två. Tidigare service- och teknikförvaltningen ingår numera i kommunstyrelseförvaltningen.



Händelser av väsentlig betydelse

Resultatet för kommunkoncernen perioden januari till augusti uppgår till plus 58 miljoner kronor (mnkr). Kommunens resultat för perioden uppgår till plus 39 mnkr. Helårsutfallet prognostiseras till plus 21 mnkr för kommunkoncernen och plus 6 mnkr för kommunen.

Kommunens befolkning var per 31 juli 10 157 invånare, vilket är en minskning med 103 personer sedan årsskiftet. Utvecklingstrenden för invånar-antalet har under åren 2018 till 2020 varit en minskning fram till halvårsskiftet med en påföljande ökning fram till november. År 2021 bröts trenden då befolkningen ökade till halvårsskiftet, för att återigen minska åren 2022 - 2024. Minskningen år 2024 är 68 personer fler än föregående år, då minskningen var 16 personer. Sett till femårsperioden vid årets slut har befolkningen ökat mellan åren 2018 (10 106) till 2023 (10 260).

Kommunalskattesatsen är i jämförelse med föregående år förändrad med 1 öre till 22,56 kronor. Bakgrunden till minskad kommunalskatt är skatteväxling från 1 januari 2024 för samtliga Dalarnas kommuner till Region Dalarna för färdtjänst och riksfärdtjänst.

Målbild 2027

Med sikte på år 2027 är innevarande å första året för kommunkoncernens arbete mot målbild 2027. Målbilden pekar ut riktningen för hur Malung-Sälens kommun som geografiskt område skall utvecklas ur ett långsiktigt perspektiv och är vägledande för hur kommunkoncernens verksamhet skall genomföras med sikte på år 2027.

Anpassningsåtgärder för ekonomi i balans

Under 2023 beslutades om anpassningsåtgärder för att nå en ekonomi i balans, med bland annat personalanpassningsåtgärder genom varsel, vakanta ej återbesatta tjänster och pensionsöverenskommelser. Personalminskningen har successivt fullföljts under 2024 innebärande omställning för fortsatt bedrivande av verksamhet med färre anställda.

Under året har alla medarbetare därtill givits möjlighet att inkomma med förslag på kostnadsminskningar och intäktsökningar. Ett flertal förslag har inkommit som förvaltningarna arbetar vidare med för underlag till politiken.

Malungs f.d garveri

I garveriprojektet meddelade Mark- och miljödomstolen i augusti Malung-Sälens kommun tillstånd till vattenverksamhet i anslutning till f.d. garveriområdet. Domen vann laga kraft under september. Projektering och upphandling påbörjas under hösten. Upphandling av mottagningsanläggning/deponi för massor pågår och likaså uppdraget med att gestalta strandpromenaden.

Simhall i Malung

Byggnation av simhall i Malung har fortgått enligt plan under 2024 och byggnaden slutbesiktades under sommaren. Åtgärder för anmärkning efter besiktningarna har pågått. I oktober öppnar simhallen för besökare. Beviljad budgetram 252 mnkr för byggnaden prognostiseras hållas, slutredovisning av projektet sker under hösten.

För att finansiera simhallsbygget har ytterligare lån upptagits. Kommunen har beviljats så kallat "Gröna lån" för simhallsinvesteringen. Gröna lån erbjuds av Kommuninvest för att finansiera hållbara investeringar. Malung-Sälens har beviljats grönt lån i produktkategorin gröna byggnader och energieffektivisering. Vid val av Gröna lån kommer pengarna från placerare som vill att deras förvaldade medel ska göra skillnad för miljön. Per oktober 2024 är gröna lån upptagna med 215 mnkr.

Civil beredskap och försvar

I samhället som helhet råder ett ökat fokus på arbete med civil beredskap och försvar. Länsstyrelsen har under våren genomfört tillsyn på hur Malung-Sälens kommun arbetar med uppgifter enligt lagen (2006:544) om kommuners- och regioners åtgärder inför och vid extraordinära händelser i fredstid och höjd beredskap. Länsstyrelsen har även fastställt en regional inriktning för utveckling av det civila försvaret i Dalarna som länets kommuner nu har som vägledning att arbeta efter.

Utbildning har genomförts för kommunens krisledningsorganisation och krisledningsnämnd.

EU-val

EU-valet genomfördes under perioden 22:a maj, när förtidsröstningen startade, till och med

valdagen 9 juni och uppsamlingsräkningen den 12:e juni.

Nytt inför detta val var att kommunen nu har 5 större valdistrikt istället för 7 mindre som tidigare. Säkerhetsplanering och arbete genomfördes i enlighet med Valmyndighetens rekommendationer och ställningstaganden. För att säkerställa rösträkningsprocessen förstärktes också vissa rutiner. Ny möblering i vallokalerna gjordes i enlighet med Valmyndighetens rekommendationer för att säkra valhemligheten och för att undvika köer.

Brottsförebyggande arbete

Utifrån det nya uppdrag som kommunerna fick 2023 att ha en samordnande roll i det brottsförebyggande arbetet har en temadag hållits med fokus arbetslivskriminalitet i Sälen tillsammans med polisen, Arbetsmiljöverket och Älvdalens kommun.

Översiktsplan

På temat översiktsplan har workshops genomförts under våren med deltagande från kommun, civilsamhälle och näringsliv. Ett flertal styrgruppsmöten på temat översiktsplan har hållits och då samordnat med ordinarie planberedningsmöten samt ett politiskt referensgruppsmöte har genomförts.

Vindkraft

Miljöprövningsdelegationen beviljade tillstånd för vindkraftpark Ripfjället. Beslutet är överklagat till högre instans. Slutligt beslut väntas tas av regeringen.

ESF-projekt

Kommunen arbetar vidare med de projekt som har beviljats stöd via Europeiska socialfonden (ESF). Det ena via Finsam Västerdalarna och det andra i samverkan med flera kommuner i Dalarna.

Projektet "Lärande och utveckling" drivs via Finsam Västerdalarna genom Värmlands projektparaply tillsammans med flera andra samordningsförbund. Projektet syftar till att genom fyra separata spår stärka individens möjligheter till lärande och utveckling för att nå sysselsättning.

Projektet "#redonu" drivs via fyra Dalakommuner och ett utbildningsförbund. Projektet syftar till att nå unga individer som finns inom det kommunala aktivitetsansvaret eller är upp till 29 år och som inte arbetar eller studerar.

Barn- och utbildning

Projektering av utbyggnad av Blomsterbäcksskolan har påbörjats med bland annat utökning av moduler under byggperioden. Uppstart har skett av Skolverkets riktade satsning som kommer att pågå under läsåret 2024/2025. Planering och dimensionering inom vuxenutbildning och gymnasieskola pågår innebärande samverkan med andra dalakommuner.

Stor vikariebrist inom alla verksamheter i förvaltningen. Innebär ökad belastning på befintlig organisation. Beslut har fattats om en gemensam central elevhälsa för hela barn- och utbildningsförvaltningen.

Socialtjänst

Kompetensförsörjningen inom alla verksamheter är en fortsatt stor utmaning inom socialtjänsten. Inom äldreomsorgen är det främst i norra delen.

Bristen på vikarier har gjort att ordinarie personal har arbetat mycket övertid, även om den har minskat något jämfört med samma period föregående år. För att klara bemanningen inom Individ- och familjeomsorg samt Hälso-, sjukvård- och rehabiliteringsenheten har inhyrd personal köpts in under året.

Succesiv ökning under flera år av antalet beviljade timmar inom hemtjänsten med anledning av den större andelen äldre i befolkningen. Ökningen har stannat av under 2024.

Arbetet med heltid som norm pågår och ska vara infört under 2024. För perioden konstateras ökning av placeringar barn och unga och skyddat boende. Denna ökning kan ses i stort sett i hela landet.

Kultur- och fritid

Med anledning av personalanpassningar har öppettiderna minskat med 33 procent på kommunens bibliotek. Den fasta personalen i simhallen har påbörjat anställningen och har under perioden arbetat med att iordningställa simhallen och parallellt genomfört diverse utbildningar.

Fritidsgården i Malung, DÖL har under sommaren iordningställt ett aktivitetsrum, för teknik och skapande. Kulturskolan startade terminen med så kallade kompisveckor. Det innebär att eleverna får ta med sig en kompis till kulturskolan. Det blev en succé och omkring 100 barn kom till kulturskolan, som tidigare inte varit där. Förhoppningen är att fler

elever vill delta i kulturskolans verksamheter, men det är för tidigt att utvärdera.

Räddningstjänst

Under perioden fram till augusti har det varit något lägre larmfrekvens jämfört motsvarande period föregående år. För framtida rekrytering har en kväll för tjejer som var intresserade av brandmannayrket genomförts med gott resultat under maj. Åtta tjejer deltog i kvällen och hälften anmälde sig till planerade testdag. Det blev många anmälda till testdagen så anordnades två testdagar. Efter testdagarna i juni så anställdes det tre kvinnor och två män.

Arbete med att ta fram vilka orter som ska ha trygghetspunkter i kommunen har slutförts. I april togs beslut i kommunstyrelsen att skjuta till medel med 900 tkr till att införskaffa utrustning för tio stycken trygghetspunkter.

Miljö- och stadsbyggnad

Länsstyrelsen har besökt nämnden för kommunuppföljning enligt miljötillsynsförordningen. Resultatet från uppföljningen har sammanställts i rapport av länsstyrelsen.

Fortsatt låga intäkter inom bygglov på grund av läget i omvärlden, samtidigt som det fortsatt råder god stabilitet och högt tryck kopplat till detaljplaneverksamheten.

Arbete med ny översiktsplan, som ska gå ut för samråd under hösten har fortgått under året.

Den kommunala koncernen

Den kommunala koncernen är oförändrad i sin sammansättning jämfört med årsbokslut 2023.

Malung-Sälens Elverk AB (koncern)

På midsommardagens kväll brann en förrådsbyggnad ned till grunden, 13 bilar och verksamhetsmaterial för miljontals kronor

totalförstördes. Förstörd egendom var försäkrad.

Malungshem AB

Fastigheten Vörderås 33:4 avyttrats i april genom försäljning vilket genererade en vinst på 2,8 mnkr. Hyresavtalet med hotell- arrendatorn är uppsagt och löper ut den sista december 2024. Arbetet med att hitta ny arrendator pågår.

Malung-Sälen Turism AB

Flera arrangemang i Malung har genomförts med bra beläggning vilket har gynnat boendet på campingen. Dansbandsveckan 2024 genomfördes med full styrka vilket genererade positiva effekter för bolaget, både i form av beläggning och ekonomi. Stugorna på Malungs camping har varit uthyrda i stor utsträckning.

Vatten och Avfall i Malung-Sälen AB (Vamas)

Från januari 2024 tog Malung-Sälens kommun över förpackningsinsamlingen från FTI. Vamas driver på uppdrag av kommunen detta i egen regi med egen personal.

Under mars entledigades dåvarande VD. Ny VD tillträder i oktober 2024. Under perioden däremellan har tillförordnad VD haft uppdraget.

Investeringsprojekt under perioden är bland annat fbyggstart kretsloppsbyggnad vid Sälkfället SRV. Upphandling av vattenverk och VA-ledningar till Stöten är stoppad i väntan på att markfrågan är löst. Ansökan om vattendom pausad tills frågan om rådighet av marken är löst.

Västerdala Terminal och Järnvägsspår AB

Omsättningen på bolagets verksamhet har ökat väsentligt under 2024. Under hösten och vintern kommer det att gå sex tåg i veckan.

Viktiga förhållanden för resultat och ekonomisk ställning

Periodens resultat och årsprognos

Kommunkoncernens resultat för perioden till och med augusti uppgår till 58 mnkr, i jämförelse med föregående år resultat är det 12 mnkr högre. Prognostiserat, årsutfall beräknas till 21 mnkr att jämföra med budgeterat resultat 3 mnkr.

Jämfört med föregående år har kostnadsökningstakten dämpats samtidigt som verksamhetens intäkter har motsvarande ökning som året före. Verksamhetens nettokostnader ökar med 1 mnkr att jämföra med föregående år 47 mnkr.

Det är främst personalkostnadsökningen tillsammans med lokal- och markhyror som bromsats in. Pensionskostnaderna har däremot ökat i samma takt som tidigare år. Även inköp av material och varor har minskat med köp av tjänster ökar tillsammans med övriga verksamhetskostnader. Förutom verksamhetens kostnader ökar finansiella kostnader vilket är hänförligt till ränteläget och ökad upplåning.

En förklaring till ökning av intäkter kan hänföras till bidrag för förpackningsinsamling från Naturvårdsverket som gör att bidragsintäkterna ökar trots att andra bidragsintäkter minskar.

Inom det prognostiserat årsutfall bidrar kommunen Malung-Sälens Elverkskoncernen, Malungshem, och Vatten & Avfall i Malung-Sälen AB till den prognostiserade positiva avvikelsen jämfört med budget. Elverkskoncernen tillsammans med Malungshem och Vatten & Avfall i Malung-Sälen AB (Vamas) har förbättrat prognostiserat utfall jämfört med lämnad aprilprognos och bidrar främst till den förbättrade prognosen för helårsutfallet.

Kommunens resultat för perioden till och med augusti uppgår till 39 mnkr, i jämförelse med föregående år resultatet 16 mnkr högre. Prognostiserats årsutfall beräknas till 6 mnkr att jämföra med budgeterat resultat 2 mnkr.

Jämfört med föregående år ökar verksamhetens intäkter med 5 mnkr medan verksamhetens kostnader ökar med 9 mnkr. Det kan jämföras med föregående år när verksamhetens kostnader ökade med 35 mnkr. Verksamheternas nettokostnaders uppgår till 519 mnkr och finansieras av högre skatteintäkter med anledning av netto från slutavräkningar för innevarande och föregående år och ökade generella statsbidrag. Finansiella intäkter är högre än

föregående år och utfallet är främst hänförligt till utdelning från koncernbolaget Malung-Sälens Elverk. Finansiella kostnader har ökat vilket är helt hänförligt till räntor på lån med anledning av ökad upplåning.

Inom verksamhetens intäkter minskar taxor och avgifter samt övriga bidrag. Rensat för utfall från exploateringsintäkter ökar verksamhets intäkterna mer 2024 än till år 2023. I utfallet år 2024 ingår intäkt från Naturvårdsverket för förpackningsinsamling med 6 mnkr, vilket inte fanns motsvarande föregående år. År 2023 ingick ersättning för el-stöd med 4,7 mnkr. Bidrag från Arbetsförmedlingen för så kallade lönebidragsanställningar har fortsatt minska, samtidigt som bidrag från Socialstyrelsen minskat med 2 mnkr och bidrag från Skolverket ökat med 1 mnkr.

Personalkostnaderna (exklusive pensionskostnader) inom verksamhetens kostnader har minskat med 1 procent jämfört med föregående år, vilket är en effekt av vidtagna personalåtgärder. I minskningen inryms utfall från årets lönerrevision från april. Pensionskostnaderna har däremot ökat med 8 mnkr vilket är kopplat till gällande pensionsavtal.

Köp av huvudverksamhet ökar jämfört med föregående år med 9 mnkr där 6 mnkr förklaras av förpackningsinsamling som Vamas utför på uppdrag av kommunen. Lokal- och markhyror samt övriga fastighetskostnader har minskat, medan köp av tjänster ökat.

För helårsutfallet prognostiseras både verksamhetens intäkter och kostnader överstiga budgeterat, där intäkterna marginellt förväntas överstiga budget. Verksamhetens kostnader beräknas överstiga budget med 13 mnkr.

Skatteintäkterna prognostiseras ge ett bättre utfall än budget med 3 mnkr och generella statsbidrag och utjämning ett utfall bättre med 11 mnkr. Prognostiserade intäkter är beräknade på Sveriges kommuner och regioners augustiprognos.

Fullmäktige fastställde budgeterat årsresultat till 1,8 mnkr för år 2024 i "Årsplan med budget 2024 -2 027". Under året har resultat- och driftbudgeten förändrats vid ett antal tillfällen. Revideringarna omfattar dels omfördelning mellan nämnderna blanda annat tekniska justeringar och omfördelning efter lönerrevision, dels tilläggsanslag för kompensation

klassificering generellt statsbidrag samt kompensation skolkort.

Efter delårsperioden har kommunstyrelsen 2024-09-03 beslutat att öka ramen för barn- och utbildningsnämnden med kompensation för skolkort samt kommunfullmäktige 2024-09-23 beslutat om ökad driftram för barn- och utbildningsnämnden för extra resurser till skolväsendet vilka ska redovisas som generellt statsbidrag. Beslut efter delårsperioden har justerats i driftbudgeten. Årets budgeterade resultat är efter ändringar oförändrat till 1,8 mnkr.

Beslutad driftredovisning med årsprognos, budget 2024 och utfall per 31 augusti finns sammanställda i *driftredovisningen* (sid 25). Sammanställning över årets beslut om tillkommande driftanslag finns i *driftbudget beslutade förändringar* (sid 24).

Kommunens driftredovisning med årsprognos

Nämndernas nettokostnader för delårsperioden uppgår till 524 mnkr. Prognosen för helåret pekar på en nettokostnad för nämnderna på 815 mnkr vilket motsvarar en negativ avvikelse mot budget med 18 mnkr. Den sammantaget prognostiserade negativ hänförs till fem nämnder som gemensamt prognostiserar minus 41 mnkr jämfört budget och en nämnd plus 22 mnkr. Socialnämnden, barn- och utbildningsnämnden samt miljö- och stadsbyggnadsnämnden har prognostiserade negativa avvikelser med mer än 1 mnkr. Räddningsnämnden och överförmyndaren prognostiserar negativa avvikelser med knappt 0,5 mnkr. Kommunstyrelsen prognostiserar däremot en positiv avvikelse, vilket balanserar den sammantagna prognosen.

Redogörelser avseende helårsprognos och delårsutfall lämnas för nämnder med prognostiserade avvikelser mer än 1 mnkr.

Kommunstyrelsen

Kommunstyrelsen prognostiserar för helåret en positiv avvikelse mot budget med plus 22 mnkr. Jämfört med aprilprognosen är det en förbättring med 20 mnkr. Intäkt från skoglig verksamhet och utökad ram till medel för kommunstyrelsens förfogande är främsta förklaringarna till förbättringen.

Intäkterna prognostiseras sammantaget ge ett högre utfall än budgeterat (+ 28 mnkr) vilket förklaras av högre bidragsintäkter i projekt

samt för bidrag förpackningsinsamling, intäkter från skog genom bland annat höga ersättningar vid avverkning, gallring och fyringring, intäkter vid försäljning fjärrvärme och flis samt försäljning av sopmaskin.

Personalkostnader (-0,9 mnkr) prognostiseras ha ett lägre årsutfall än budgeterat. Det förklaras av lägre utfall p.g.a vakanta ej tillsatta tjänster, tjänstgöring i bidragsfinansierade projekt, lägre tjänstgöringsgrad och att vikarier inte ersätter ordinarie personal i budgeterad omfattning vid korttidsfrånvaro.

Övriga kostnader (- 15 mnkr) prognostiseras ha ett överdrag jämfört med budget, med högre kostnader för vinterväghållning, högre kostnader för blockhyra lokaler, kostnader för uppdrag förpackningsinsamling, bidragsfinansierade kostnader för saneringsprojekt garveriet. Kostnadsökningarna finansieras delvis av bidragsintäkter, samtidigt som överdraget inom övriga kostnader balanseras av ej nyttjat budgetutrymme. Budgetutrymme för medel till kommunstyrelsens förfogande har ökat i och med omfördelning i anslutning till utdelning Malung-Sälens Elverk.

Barn- och utbildningsnämnden

Barn- och utbildningsnämnden prognostiserar för helåret en negativ avvikelse mot budget med minus 7 mnkr. Jämfört med lämnad prognos per april är det en försämring med 4 mnkr.

Prognostiserat årsutfall för helåret 2024 omfattar lägre intäkter medan personalkostnader och övriga kostnader förväntas ha överdrag jämfört med budget.

Inom intäkter (-0,2 mnkr) förklaras minskningen av lägre intäkter från interkommunala ersättningar gymnasiet jämfört budget vilka delvis uppvägs av högre utfall från statsbidrag jämfört med budget.

Personalkostnader (- 0,1 mnkr) förväntas få ett lägre årsutfall jämfört med budget. Utan den budgetkompensation för höjd personalomkostnadspålägg som gavs till nämnderna i början av året hade personalkostnaderna haft negativ avvikelse med 2 mnkr. Pågående anpassningsarbete har inte fått full effekt där planen var att minska omkring 27 tjänster medan utfallet är minskning omkring 22 tjänster till och med hösten 2024.

Övriga kostnader (- 6,4 mnkr) prognostiseras även ha ett högre utfall jämfört med budget. Anledningen är dels ej fördelade anpassningar med 7,9 mnkr som har lagts centralt som "negativ" kostnad i detaljbudgeten, vilket får

genomslag i prognosen. Medel för oförutsett 1 procent motsvarande 2,8 mnkr har därför inte inrymts eller använts direkt och dragit över. I övrigt prognostiseras tillkommande lokalhyra för moduler Blomsterbäcksskolan och inhyrd skolkurator ha högre utfall än budgeterat.

Internkommunale sättning gymnasiet där elever studerar på annan ort ökar väsentligt både för ordinarie program och inom anpassade gymnasieskolan. Även skolskjutsar för anpassad gymnasieskola ökar.

Socialnämnden

Socialnämnden prognostiserar för helåret en negativ avvikelse mot budget med minus 32 mnkr. Per april prognostiserades nämnden minus 25 mnkr.

Intäkterna (+ 1,3 mnkr) prognostiseras ha ett bättre utfall jämfört med budget beroende på beviljade riktade statsbidrag som är högre än budgeterat. Inför verksamhetsåret har det varit ovisst vilka riktade statsbidrag som kommer erhållas och dessa budgeteras därmed försiktigt.

Personalkostnadernas (- 6,5 mnkr) prognostiserade överdrag förklaras av mer personal, än budgeterat. Detta beror dels på ökade behov inom äldreomsorgen, dels på att medarbetare har fått gå upp till heltid och nyanställda har fått heltidstjänster utan att förvaltningen har arbetat om scheman utifrån detta. Överdraget inom personalkostnader dämpas av individ- och familjeomsorgen har lägre personalkostnader, det innebär däremot högre övriga kostnader.

Övriga kostnader (- 27,2 mnkr) förklaras dels av högre kostnader för placerade barn och ungdomar, inklusive kostnader för föräldrar på utredningshem som gör ett underskott. Även elevboende förväntas ha ett utfall utöver budget. Bemanningsutmaningarna innebär dessutom köp av inhyrd personal inom individ- och familjeomsorgen som påverkar utfallet inom övriga kostnader.

Miljö- och stadsbyggnadsnämnden

Miljö- och stadsbyggnadsnämnden prognostiserar för helåret en negativ avvikelse med minus 1,4 mnkr. Jämfört med lämnad prognos per april är det en förbättring med 0,5 mnkr.

Den negativa årsprognosen är sammantagen effekt av lägre intäkter och lägre personal-kostnader, där intäktsbortfallet får störst påverkan.

Intäkterna (- 2,0 mnkr) förväntas ha ett lägre årsutfall jämfört med budget beroende på lägre intäkter från bygglov. Inkommande bygglovsärenden är fortsatt relativt få.

Personalkostnaderna (+ 1,7 mnkr) prognostiseras med ett årsutfall lägre än budget, vilket främst förklaras av vakanta tjänster inom både miljö- och stadsbyggnadskontoret. Miljökontorets vakanser har täckts genom inhyrd personal och ger påverkan inom övriga kostnader medan det varit återhållsamhet inom stadsbyggnadskontoret med återbesättning.

Övriga kostnader (-1 mnkr) prognostiseras med överdrag mot budget hänförligt till köp av konsulter (inhyrd personal) inom miljökontoret samt högre kostnader i samband med översiktsplanarbetet. De senare täcks av motsvarande interna intäkter vid vidaredebitering till kommunstyrelsen.

Finansförvaltningen

Finansförvaltningen inom verksamheternas nettokostnader prognostiserar en positiv avvikelse med plus 9 mnkr. Det beror dels av att utrymme för lönerevision inte använts i budgeterade omfattning samt lägre avskrivningskostnader men även att pensionskostnaderna per augusti bedöms ha ett något bättre utfall än budgeterat. Prognosen för årets pensionskostnader är osäker.

Kommunens investeringsredovisning med årsprognos

Periodens investeringsutgifter uppgår till 103 mnkr och periodens inkomster från investeringsbidrag samt försäljning av materiella anläggningstillgångar uppgår till 1 mnkr.

Fullmäktige fastställde investeringsbudgeten för året till 49 mnkr i "Årsplan med budget 2024 - 2027". Pågående investeringar per 2023-12-31 har ombudgeterats med 170 mnkr, genom överflyttning till år 2024.

Under perioden fram till delårsbokslutets upprättande har ytterligare fem beslut om investeringsmedel fattats, sammanlagt 8 mnkr. Dessa beslut avser inrättande av kommunala ledningsplatser, etablering av moduler Blomsterbäcksskolan, fjärrvärmekulvert till Passaren 9 och före detta Tingshuset, upphävande tidigare beslut inköp sarg samt tilläggsanslag utryckningsbil 8060.

Investeringsbudgeten summerar till 229 mnkr per 2024-08-31.

Beslutade investeringar med årsprognos, budget 2024 och utfall per 31 augusti finns sammanställda i *investeringsredovisning* (sid 26-27). Sammanställning över årets beslut om tillkommande investeringar finns i *investeringsbudget beslutade förändringar* (sid 24).

Av delårsperiodens genomförda investeringar (103 mnkr) är 6 mnkr färdigställda. Av dessa är 3 mnkr mark och byggnader respektive 3 mnkr köp av maskiner och inventarier. Övriga anskaffningar är pågående projekt.

Till och med delårstidpunkten 31 augusti finns sex investeringar med anskaffningsutgift överstigande 1 mnkr. Byggnation av simhall 77 mnkr, ombyggnation Tingshuset 9 mnkr, ombyggnation Lillmon till daglig verksamhet 5 mnkr, etablering av moduler Blomsterbäcksskolan 2 mnkr, inköp av FiP-bil 2 med 2 mnkr och Flötvägen bostäder 1 mnkr.

Uppförande av simhall vid sportfältet i Malung har pågått sedan 2022 och byggnaden färdigställdes under perioden. Slutliga åtgärder pågår och invigning sker i oktober 2024.

Ombyggnation av Tingshuset pågår för iordningställande av kontor. Tingshuset förväntas stå klart i slutet av året och därefter kommer service- och teknik samt delar av kommunledningen flytta dit. Det innebär att lokaler som service- och teknik använder idag frigörs för Vamas räkning. Utfall prognostiseras i nivå med anslagna medel.

Delar av Lillmons skola anpassas för daglig verksamhet och beräknas vara klar för inflyttning i slutet av året. Investeringsutgiften prognostiseras överstiga budget och uppgå till 9 mnkr.

För att förbereda om- och tillbyggnad av Blomsterbäcksskolan behöver så kallad avetablering av befintliga moduler inne på skolgården göras. Etablering av nya moduler för att ersätta tidigare moduler och klassrum i skolbyggnaden som berörs av ombyggnationen har påbörjats under perioden och prognostiseras till 3 mnkr att jämföra med budgeterade 2,4 mnkr.

Inköp av en andra FiP-bil för att förstärka förmågan i Västra Sälenfjällen har gjorts i början av året med 2,3 mnkr.

För helåret 2024 prognostiseras investeringsutgifterna uppgå till 150 mnkr för beslutade investeringsprojekt, vid delårstidpunkten. Det motsvarar prognostiserad avvikelse mot budget med drygt 78 mnkr.

Avvikelsen mellan prognos och budget beror på att planerade investeringar inte kommer kunna genomföras under året. Pågående investeringsprojekt där investeringsmedel förväntas överflyttas till 2024 prognostiseras till 70 mnkr. Dessa avser renovering av tak samt anpassning till idrottshall fastighet Svetsaren (Rosengrensfastigheten) med 39 mnkr, kommunala ledningsplatser 1 mnkr, fjärrvärme reningsutrustning 5 mnkr, närvärmepanna Lima18 mnkr, digitala anslagstavlor 0,5 mnkr, FiP-bil 8360 med 1 mnkr, ledningsbil 1 mnkr, FiP-bil 3 med 1,5 mnkr. BAS-4 släck/tankbil 4,2 mnkr och skogsbilväg Stupberget 0,4 mnkr.

Kommunstyrelsens samlade bedömning är att samtliga budgeterade investeringar för år 2024 inte kommer att kunna genomföras under året.

God ekonomisk hushållning

Enligt kommunallagen ska budgeten innehålla mål och riktlinjer som är av betydelse god ekonomisk hushållning. För ekonomin ska anges finansiella mål och för verksamheten ska anges verksamhetsmål.

Kommunfullmäktige beslutade vid sitt sammanträde i juni 2023 om målbild 2027. Kommunkoncernens nämnder och styrelser gavs i uppdrag att i samband med upprättande av årliga nämnd- respektive bolagsplaner fastställa indikatorer som bidrar till Målbild 2027 och dess målområden och verksamhetsmål.

Den politiska majoriteten med socialdemokraterna och moderaterna har beslutat om tio särskilt prioriterad uppdrag till kommunens bolag och nämnder för mandatperioden.

Samtliga nämnder har beslutat om nämndplaner inkluderande både nämndspecifika indikatorer och indikatorer som nämnden arbetar mot men fullmäktige följer upp. Nämndplanerna inkluderar även nämndens särskilda prioriterade uppdrag och syftar till att bidra till kommunfullmäktiges målbild.





Utvärdering av god ekonomisk hushållning görs genom uppföljning av fullmäktiges finansiella mål och verksamhetsmål. För det

övergripande finansiella målet och varje verksamhetsmål finns en eller flera indikatorer med tillhörande mål (nivå att nå).

I måluppföljningen redovisas årets utfall med färgskala grön, gult, rött eller svart för varje indikator. Grönt innebär att indikatorns mål uppnåtts, gult att indikatorns mål delvis uppnåtts och rött att indikatorns mål inte är uppnåtts. Svart innebär att utfall saknas eller att mätning ej gjorts. Grönt motsvarar mer än 100 procents uppfyllelse, gult motsvarar 80 -99 procents uppfyllelse, medan rött motsvarar 0 – 79 procents uppfyllnad.

Respektive övergripande finansiella mål och verksamhetsmål bedöms enligt motsvarande skala uppfyllt, delvis uppfyllt och ej uppfyllt med utgångspunkt av dess indikatorer. Särskilda uppdrag som en del att bidra till god ekonomisk hushållning följs även upp.

Redogörelse av måluppfyllelsen för fullmäktiges beslutade verksamhetsmål redovisas i form av utfall för delåret med helårsprognos där det finns utfall och tillgängliga uppgifter.

	Uppfyllt
	Delvis uppfyllt
	Ej uppfyllt
	Utfall saknas, bedömning kan ej göras

Prioriterade uppdrag

Nämnd	Prioriterade uppdrag	Beskrivning
Barn- och Utbildning	1. Tillskapa ändamålsenliga skollokaler och bygga bort moduler	Arbeta efter den lokalförsörjningsstrategi som tagits fram. Och i och med det utifrån den lokalförsörjningsplan som nu också tagits fram.
	2. Utökning av platser i förskolan	Barnantalet i Malung minskar något vilket gör att det inte finns behov av att utöka platserna där. Eventuellt skulle det behövas i Sälen. Där behöver det tas en långsiktig plan för att kunna åtgärda det.
Näringsliv	3. Skapa industritomter med ström och transportkapacitet för elintensiva företag.	Inom ramen för översiktsplanarbetet identifieras tänkbara områden för industritomter med ström och transportkapacitet för elintensiva företag.
	4. Arbeta för fler godstransporter och persontrafik på järnväg, samt en förlängning till Sälen.	Deltagande i Future-projektet (EU-projekt) tillsammans med Trafikverket. Projektet syftar bl.a till att återuppta och aktualisera tidigare järnvägssträckningar. Inom ramen för översiktsplanarbetet identifieras tänkbar sträckning av ny järnväg upp till Sälen. Planering av ny bergtäkt. Provbörning samt förberedelser för tillståndsansökan sker under 2024. Arbeta för fler godstransporter på Västerdalsbanan.
Infrastruktur	5. Solceller på alla tak på kommunens fastigheter där det är hållbart.	Under 2024 så finns det budgeterat 1,5 mnkr hos service- och teknikfunktionen för energibesparande åtgärder.
	6. Bygga fler hyresrätter i hela kommunen	Inom ramen för översiktsplanarbetet identifieras tänkbara områden för bostadsbyggande inkl hyresrätter i kommunen. Kommunens bostadsförsörjningsprogram ger vägledning kring var och i vilken omfattning behov finns. Markfunktionen bevakar potentiellt intressanta markområden för eventuella markförvärv som kan möjliggöra ytterligare bostadsbyggandet. Inom ramen för kommunens lokalförsörjningsarbete kan kvarteret Fällan och de lokaler som idag upplåts till kultur- och fritid för kulturskoleverksamheten på sikt vara möjliga att återlämna till Malungshem för att åter använda som lägenheter. Detta förutsätter att alternativa lokaler för kulturskoleverksamheten kan ordnas av service- och teknikfunktionen.
	7. Fler gång- och cykelvägar	Inom ramen för översiktsplanarbetet belyses infrastrukturella frågor.
Organisation	8. Effektivisera och utveckla kommunens organisation för bättre kommunal service.	Ekonomiska anpassningsåtgärder rörande personal får full ekonomisk effekt under 2024. Inom ramen för utredningsuppdrag kring kansliets framtida organisation så har frågan om att utreda förutsättningarna för inrättande av ett kontaktcenter behandlats. Servicemätning avseende tillgänglighet per telefon och mail skall ske.
Kultur och fritid	9. Fortsätta utveckla, ytterligare förstärka och samverka med föreningslivet.	Förvaltningen har löpande dialog med föreningslivet för att stötta och hjälpa dem i föreningsutveckling.
Äldreomsorg	10. Vi behöver göra vårdyrken mer attraktiva	Strategisk kompetensförsörjning kommer att vara avgörande för socialförvaltningen framåt. Aktiviteter kopplat till detta uppdrag kommer att läggas in kopplat till verksamhetsmålet. Socialnämnden har tagit beslut om en Kompetensförsörjningsplan i juni 2024. Under hösten 2024 påbörjas ett arbete med Sunt Arbetslivs friskfaktorer på alla enheter inom socialförvaltningen för att förbättra arbetsmiljön. Det finns en framtagna plan för att behålla och rekrytera personal på IFO.

Finansiella mål

Finansiella mål är beslutade i "Årsplan med budget".

Finansiella mål för år 2024 har målsatts från kommunens behov av resultatnivå samt beräknade lån- och borgenstak för kommunen och de kommunala bolagen. För planperioden finns planer på omfattande investeringar vilket förväntas öka lånade medel och kommunkoncernens lån och för kommande år även målnivåerna. Investeringarna kommer samtidigt öka anläggningstillgångarna. För att bibehålla soliditeten behöver positiva

resultatnivåer uppnås, vilket för den kommunala organisationen förutsätter att nämnderna bedriver verksamheten inom tilldelad ram. Nämnderna behöver samtidigt balansera tillkommande drift- och avskrivningskostnader inom driftutrymmet.

Finansiellt mål 2024 omfattar fem indikatorer för året fastställda i "Årsplan med budget 2024-2027".

Delårsperiodens utfall samt prognos för helåret presenteras i nedanstående tabell:

Finansiellt mål	Indikator	Målnivå 2024	Utfall 20240831	Prognos 20241231	
Kommunfullmäktiges fastställda finansiella mål	Årets resultat, för kommunen i andel av skatteintäkter, generella statsbidrag och utjämning (%)	> 2	7,2	0,7	
	Kommunens lånetak (kr/inv)	< 38 000	34 705	38 250	
	Kommunkoncernens lånetak (kr/inv)	< 130 000	99 690	116 250	
	Soliditet inkl pensionsåtagande kommunen (%)	> 15	25	21	
	Soliditet inkl pensionsåtagande kommunkoncernen (%)	> 25	30	31	

Sammanfattning finansiella mål

I delårsbokslutet per augusti uppfylls samtlig fem indikatorer. För helåret prognostiseras att tre av fem indikatorer uppnås. Årets resultat för kommunen som andel av skatteintäkter, generella statsbidrag och utjämning prognostiseras ha ett lägre utfall än fastställd målnivå. Förklaring till att indikatorn inte förväntas nå är den lägre resultatnivån.

Gällande lånetak för kommunen minskar befolkningen mer än tidigare jämförbar period vilket gör att i relation till kommande upplåning

görs bedömningen att indikatorn inte nås. Beräkningen utgår från en motsvarande befolkningsutveckling juli till december som föregående år.

Kommunstyrelsen prognostiserade bedömning, avseende finansiella mål med betydelse för god ekonomisk hushållning, är att utifrån fastställda mål, kommer inte god ekonomisk hushållning uppnås ur ett finansiellt perspektiv för den kommunala förvaltningen och den kommunala koncernen.


Verksamhetsmål

Målbild 2027 innehåller tre målområden med 10 verksamhetsmål, som följs upp med 22 indikatorer för året.

Målområde: Omsorg och trygghet

Mål-områden	Verksamhetsmål	Indikator (kort beskrivning)	Indikator (detaljerad beskrivning)	Målnivå 2024	Utfall 20240831	Prognos 20241231
OMSORG OCH TRYGGHET	Trygghet och delaktighet	Tillit till andra	Invånare 16-84 år med avsaknad av tillit till andra, andel (%)	≤ 25	Publ v 46 år 2024	
		Responstid för räddningstjänst	Responstid (tid från 112-samtal till första resurs är på plats) för räddningstjänst (mediantid i minuter)	< 14,2	Publ v 49 år 2024	
	Omsorg med god kvalitet	Brukarbedömning särskilt boende	Brukarbedömning särskilt boende äldreomsorg - helhetssyn, andel (%)	≥ 85	Publ 40 år 2024	
		Brukarbedömning hemtjänst	Brukarbedömning hemtjänst äldreomsorg - helhetssyn, andel (%)	≥ 92	Publ 40 år 2024	
	Framtidssäkrade verksamheter med god beredskap	Driftstörningar VA	Driftstörningar VA - utryckningar utöver ordinarie arbetstid under beredskap (antal timmar)	≤ 850	Uppgift i bokslut 2024	
		Sjukfrånvaro	Sjukfrånvaro i kommunkoncernen (%)	≤ 6	MSK 7,0 %	

Målområde: Lärande och livskvalitet

Mål-områden	Verksamhetsmål	Indikator (kort beskrivning)	Indikator (detaljerad beskrivning)	Målnivå 2024	Utfall 20240831	Prognos 20241231
LÄRANDE OCH LIVSKVALITET	God folkhälsa och ett varierat kultur- och fritidsliv	Hälsotillstånd invånare	Invånare med bra självskattat hälsotillstånd, andel (%)	≥ 70	Publ 46 år 2024	-
		Biblioteksbesök	Besök till biblioteken i kommunen (antal)	≥ 60 000	Uppgift i bokslut 2024	
	Utbildning med god kvalitet	Behöriga till yrkesprogram	Elever i åk 9 som är behöriga till yrkesprogram, hemkommun, andel (%)	≥ 86	90	90 
		Gymnasieelever med examen	Gymnasieelever med examen inom 4 år, hemkommun, andel (%)	≥ 75	Publ 48 år 2024	-
	Strategisk kompetensförsörjning	Arbetsplatsförlagt lärande (APL)	APL (arbetsplatsförlagt lärande) på lokala arbetsplatser, andel (%)	≥ 80	Uppgift i bokslut 2024	-
		Vuxenutbildning	Genomförda poäng på grundläggande och gymnasial nivå, exklusive avbrott (antal)	≥ 44 150	Uppgift i bokslut 2024	-

Målområde: Hållbar tillväxt

Mål-områden	Verksamhetsmål	Indikator (kort beskrivning)	Indikator (detaljerad beskrivning)	Målnivå 2024	Utfall 20240831	Prognos 20241231
HÅLLBAR TILLVÄXT	God tillgänglighet, service och ett gott näringslivsklimat	Svenskt näringslivs ranking	Svenskt näringslivs ranking (topp 100)	≤ 79	88	88 
		Handläggningstid värmepumpanläggning	Tidsfrist handläggning av anmälan/ansökan för installation av värmepumpanläggning (antal kalenderdagar)	≤ 40	7	< 40 
		SKRs servicemätning	Servicemätning - Nöjd med bemötandet via telefoni, (index)	≥ 82,1	92,9	92,9 
		SKRs servicemätning	Servicemätning - Tydligt svar från kommunen via e-post, (index)	≥ 81,6	89,6	89,6 
	Hållbar infrastruktur, mark- och lokalförsörjning	Bredband	Hushåll med tillgång till eller möjlighet att ansluta till bredband om minst 1 Gbit/s, andel (%)	≥ 97,5	> 98	> 98 
		Elavbrott	Elavbrott, genomsnittlig avbrottstid per kund, SAIDI, driftstörning (minuter/kund)	≤ 120	Uppgift i bokslut 2024	-
	Tillgång till bostäder i olika boendeformer	Uthyrningsgrad lägenheter	Uthyrningsgrad allmännyttans lägenheter (%)	98	99	- 
		Handläggningstid bygglov	Handläggningstid (median) från när ansökan betraktas som fullständig till beslut för bygglov för nybyggnad av en- och tvåbostadshus (antal dagar)	≤ 37	Uppgift i bokslut 2024	-
	Minskad klimatpåverkan	Svenska livsmedel	Svenska livsmedel i kommunala verksamheter, andel (%)	≥ 75	75	- 
		Restavfall	Mängd restavfall ska minska till 2027 med 25 % jämfört år 2022 (ton)	≤ 5 636	Uppgift i bokslut 2024	-

Sammanfattning verksamhetsmål

I delårsbokslutet per augusti är sex av indikatorerna uppfyllda. För merparten av indikatorerna saknas utfall. De indikatorer som inte mätts, kommer mätas senare under året eller i början av år 2025.

Inom målområde "Omsorg och trygghet" publiceras utfall för "Brukarbedömningar inom särskilda boenden och hemtjänst" under vecka 40 medan "Invånare 16-84 år med avsaknad av tillit till andra" publiceras vecka 49. Gällande "Driftstörningar VA" kommer Vamas rapportera årsutfall i samband med årsbokslutet.

Sjukfrånvaro i kommunen uppgår till 7,0 procent per 31 augusti. Det kan jämföras med sjukfrånvaro 7,2 procent per 31 december 2023. Sjukfrånvaron mer än 60 dagar av total sjukfrånvaro har ökat och likaså kvinnors sjukfrånvaro. Mäns sjukfrånvaro har minskat.

Inom målområde "Lärande och livskvalitet" publiceras utfall för "Invånare med bra självskattat hälsotillstånd" vecka 46. "Besök till biblioteket" prognostiseras inte uppnås för helåret. Öppettiderna vid biblioteken har minskat som en följd av personalanpassningar beslutade 2023 vilket får effekt på antalet besök. "Elever i åk 9 som är behöriga till yrkesprogram" uppnår 89,6 procent och det är flest elever med gymnasiebehörighet i Dalarna för år 2024. Uppgifter om årsutfall för "APL" respektive "genomförda poäng på grundläggande gymnasial nivå" presenteras för i samband med årsbokslutet.

Inom målområde "Hållbar tillväxt" tappar Malung-Sälen ranking inom "Svenskt näringslivs ranking" och uppnår för året inte satt målnivå. "Tidsfrist handläggning av anmälan/ansökan för installation av

värmepumpanläggning" är för närvarande 7 dagar. Då en majoritet av årets ärenden bedöms hanterade prognostiseras motsvarande snitt för helåret.

Servicemätningarna har genomförts under året. Utfallen är inte jämförbara med tidigare år då mätningen görs på ett nytt sätt. Både "Nöjd med bemötande via telefon" och "Tydligt svar från kommunen via e-post" visar utfall högre än målnivån och uppfylls för perioden och prognostiseras att uppnås för året.

Indikatorn "Elavbrott" prognostiseras uppnås för året och indikator "Hushåll med tillgång till eller möjlighet att ansluta till bredband om minst 1 Gbit/s" är uppnådd sedan år 2023.

"Uthyrningsgraden för allmännyttans lägenheter" uppgår per 31 augusti till 99 procent att jämföra med att målnivån är 98 procent.

Datainsamling för indikatorn "Handläggningstid bygglov" pågår hela hösten, varför medelvärden inte bör användas för jämförelser förrän i slutet av året.

"Svenska livsmedel i kommunala verksamheter" uppgår till 75 procent per 30 juni. Prognosen är att utfallet för året kommer uppgå till motsvarande nivå.

Indikatorn "Mängden restavfall ska minska" rapporteras årsvis.

Kommunstyrelsen kan med genomförda mätningar och inhämtade uppgifter om verksamhetsmål i samband med delårsbokslutet inte bedöma om verksamhetsmål med betydelse för god ekonomisk hushållning kommer att kunna uppnås för helåret 2024.

Balanskravsutredning

	Prognos 2024	Utfall 2023
Balanskravsutredning (mnkr)		
Årets resultat enligt resultaträkning	6	0
- Reducering av samtliga realisationsvinster	- 1	- 1
-/+Orealiserade vinster och förluster i värdepapper	0	0
+/- Återföring av orealiserade vinster och förluster i värdepapper	-	-
Årets resultat efter balanskravsjusteringar	5	-1
- Reservering av medel till resultatutjämningsreserv	0	0
+ Användning av medel från resultatutjämningsreserven	-	-
Balanskravsresultat	5	-1
IB ackumulerade ej återställda negativa resultat	0	0
<i>Årets resultat enligt balanskravsutredningen</i>	5	-1
+ synnerliga skäl att inte återställa	0	3
UB ackumulerade negativa resultat att återställa inom tre år	5	0
UB ackumulerade ej återställda negativa resultat	0	0
Balanskravsresultat att reglera	0	0

Årets prognostiserade positiva resultat medför, efter justeringar enligt balanskravsreglementet, att årets resultat efter balanskravsjusteringar prognostiseras till 5 mnkr.

Inget balanskravsunderskott finns att återställa från tidigare år.

Kommunstyrelsens samlade bedömning är att Malung-Sälens kommun kommer klara kommunallagens krav på en ekonomi i balans år 2024.

Under år 2023 beslutad riksdagen om *En god kommunal hushållning* (SOU 2021:75).

Regelverk för den ekonomiska förvaltningen kvarstår, med långsiktiga riktlinjer för god ekonomisk hushållning, finansiella mål samt mål och riktlinjer för verksamheten med betydelse för god hushållning. Möjligheten att reservera till RUR avvecklas och i stället införs från och med år 2024 resultatreserv (RER). RUR kommer kunna användas fram till år 2033. Reservering till RER kan ske från år 2024. RER ska bidra till en ökad flexibilitet i användning av sparade medel jämfört med RUR.

Förväntad utveckling

Det är fortsatta ekonomiska utmaningar för bedriva verksamheten inom det utrymme som medges för Malung-Sälens kommun och kommunkoncernen. Ett ökat högt fokus på beredskaps- och säkerhetsfrågor bl.a. IS/IT-säkerhet förväntas fortsätta vilket behöver hanteras i organisationen.

För delårsperioden synes att kostnadsutvecklingen dämpats men från en hög nivå. Utmaningar att bemanna organisationen behöver inrymmas inom det utrymme som ges från skatteintäkter, generella statsbidrag och utjämning samt övriga verksamhetsintäkter. En del i en framtida ändamålsenlig verksamhet är pågående och kommande investeringar med framtida kapitaltjänst- och driftkostnader som även behöver även inrymmas.

För innevarande år prognostiserar nämnderna sammantaget överdrag jämfört med tilldelad driftram. Högre skatteintäkter som en nettoeffekt av slutavräkningar tillsammans med högre utfall från generella statsbidrag samt lägre avskrivningar och plus i finansförvaltningen balanserar nämndernas överdrag.

Inför verksamhetsår 2025 är kommunstyrelsens ambition ett budgeterat resultatmål med 2 procent av skatteintäkter, generella statsbidrag och utjämning plus nettointäkt från skoglig verksamhet, exploateringsmark och utdelningar. Med ett budgeterat resultat på 3 mnkr, det vill säga lägre än resultatmålet saknas utrymme för generell kompensation av kostnadsökningar. Nämnds specifika kompensationer har bland annat getts till socialnämnden för placeringar samt kultur- och fritid för simhall och ridhus. I beslutad "Årsplan med budget 2025 - 2028" har nämnderna uppdrag att inrymma verksamheten inom tilldelad driftram. Detaljbudgetarbetet startar under hösten.

Verksamheterna

Investeringsplanerna både för de kommunala bolagen och den kommunala förvaltningen är fortsatt omfattande, och det finns utmaningar i hanteringen av investeringar både på lång och kort sikt. Investeringarna som planeras är både ett resultat av Sälens fjällens expansionen i kommunen även behov av bland annat verksamhetslokaler inom det kommunala uppdraget. Investeringarna möjliggör att bedriva verksamheten ändamålsenligt och effektivt. För att finansiera investeringarna

behöver upplåning ske då resultatnivåerna inte räcker. För kommande år äskar bolagen om utökad utrymme för borgen som ska beredas under hösten. Tillsammans med kommunens förväntade upplåning innebär upplåningen öka mot dagens nivå (710 mnkr) med 500 mnkr. Styrräntan har under året sänkts men är, sedan några år, på en högre nivå än tidigare. De ökande kostnaderna behöver finansieras endera med högre intäkter eller tillskapande av utrymme genom lägre kostnader.

Kompetensförsörjningen är fortsatt utmaning att hantera framledes, då det råder brist inom många yrkesområden. Det är även svårt med vikarieanskaffning. Bemanningsutmaningarna får direkt påverkan i den dagliga verksamheten både kvalitativt och ekonomiskt.

Inom socialtjänstens område är demografien en utmaning med den stora ökningen av andelen över 80 år i kommunen åren framöver. Detta innebär att behoven inom äldreomsorgen kommer att öka ytterligare. Ny socialtjänstlag förväntas införas från 1 juli 2025 med större krav på förebyggande arbete, en mer jämställd socialtjänst och möjlighet till insatser utan biståndsbedömning. Det i sin tur kan påverka fördelningen av resurser. Eventuellt personlig assistans i statlig regi från 2026 om framtiden utredning med förslag antas i ny lagstiftning av riksdagen. En översyn är aktuell mellan socialförvaltningen och barn- och utbildningsförvaltningen hur mer samverkan kring elever med särskilda behov.

Det finns behov av att marknadsföra gymnasieskolan, bland annat är det av vikt att kommunens egna elever väljer Malung-Sälens gymnasieskola då det är minskning främst från elever i norr. Arbetet fortsätter med planering och dimensionering av gymnasieutbildning och vuxenutbildning inom primärt samverkansområde. Skolverkets riktade satsning inom våra verksamheter för att analysera vilka områden vi ska prioritera att utveckla i framtiden. Lokalanvändandet för skolan är en väsentlig fråga där det är trångbott på centralskolan, Lillmon och MSG. En lokalkapacitetsutredning planeras under hösten 2024.

Möjligheterna till samverkan med andra kommuner inom miljökontorets verksamhetsområde undersöks, i syfte att bygga en mer robust organisation som förebygger sårbarhet vid personalomsättning

med mera. Framför allt alkohol-/tobaks-handläggning är ett tänkbart område för samverkan.

Nytt beslut angående Västra Sälenfjällen från MSB (Myndigheten för samhällsskydd och beredskap) väntas. Det påverkar dels räddningstjänstens dimensionering men är även en viktig parameter för kommande detaljplaneläggning.

Elverkskoncernen befinner sig i en period med mycket stora investeringar. Investeringarna behöver delvis finansieras med banklån de närmaste åren. Lönsamheten i koncernens verksamheter bedöms fortsatt vara god.

Malugnshem AB påverkas väsentligt av prisökningar och höjda räntor, bedömningen är att hyreshöjningarna inte kommer täcka kostnadsökningarna med följd att det kommer vara svårt att klara plusresultat. Nybyggnation i Lima och Sälen är under planering men saknar ännu beslut. Investeringen kräver nyupplåning och riskerar nedskrivning med negativ resultatpåverkan.

Behovet av nya bostäder i Sälen är för tillfället väldigt stort och förutspås att fortsätta växa kommande 10-årsperiod.

För Sälen centrum HB råder en osäkerhet kring när nuvarande hyresgäst polisen lämnar lokalerna under 2025. Anpassning för kommande hyresgäst kommer innebära tappade hyresintäkter under tiden ombyggnationen sker. Därtill minskar hyresintäkter från annan hyresgäst, Region Dalarna, enligt avtal från slutet av år 2024.

Vamas planerar för övertagande av dagvattenhantering. Från 2027 införs fastighetsnära insamling i hela kommunen och planering pågår även för detta. Arbetet fortsätter med nytt verksamhetsområde VA för Gusjösättern fortsätter efter att ha varit pausat.

Sammanfattningsvis har det höga prisläget dels direkt påverkan på det ekonomiska utfallet, dels behöver ändamålsenligt verksamhet inkluderande vård, skola och omsorg bedrivas inom det utrymme som ges från skatteintäkter, statsbidrag och utjämning. För att bedriva verksamheten ändamålsenligt i den kommunala organisationen och kommunkoncernen behöver planerade investeringar fortsatta för att skapa förutsättningar för utveckling av Malung-Sälens kommun.

Räkenskaper

Resultaträkning

		Kommunen			
(tkr)		Prognos	Budget	202408	202308
		202412	202412		
Verksamhetens intäkter	Not 1	253 996	250 786	139 078	136 592
Verksamhetens kostnader	Not 2	-1 039 557	-1 025 919	-636 261	-626 766
Avskrivningar		-33 864	-35 000	-21 596	-23 300
Verksamhetens nettokostnader		-819 425	-810 133	-518 779	-513 474
Skatteintäkter		556 154	552 963	370 194	359 603
Generella statsbidrag och utjämning		256 873	245 880	171 124	160 952
Verksamhetens resultat		-6 398	-11 290	22 539	7 081
Finansiella intäkter		23 600	24 300	22 555	18 222
Finansiella kostnader		-11 201	-11 200	-6 068	-2 583
Resultat efter finansiella poster		6 001	1 810	39 026	22 720
Årets resultat		6 001	1 810	39 026	22 720

* Budget är inte periodiserad och därför lämnas ej uppgift om budget 2024-08-31

		Koncernen			
(tkr)		Prognos	Budget	202408	202308
		202412	202412		
Verksamhetens intäkter	Not 1	615 886	589 758	377 325	362 582
Verksamhetens kostnader	Not 2	-1 278 310	-1 251 073	-784 518	-770 218
Avskrivningar		-116 799	-116 310	-69 959	-68 163
Verksamhetens nettokostnader		-779 223	-777 625	-477 152	-475 799
Skatteintäkter		556 154	552 963	370 194	359 603
Generella statsbidrag och utjämning		256 873	245 880	171 124	160 952
Verksamhetens resultat		33 804	21 218	64 166	44 756
Finansiella intäkter		16 126	13 483	10 264	10 480
Finansiella kostnader		-29 257	-31 968	-16 846	-9 697
Resultat efter finansiella poster		20 673	2 733	57 584	45 539
Årets resultat		20 673	2 733	57 584	45 539

* Budget är inte periodiserad och därför lämnas ej uppgift om budget 2024-08-31

Balansräkning

(tkr)	Kommunen		Koncernen	
	202408	202312	202408	202312
TILLGÅNGAR				
Anläggningstillgångar				
Materiella anläggningstillgångar				
Mark, byggnader och tekniska anläggningar	583 588	594 516	1 832 984	2 043 946
Maskiner och inventarier	34 164	38 342	60 804	65 520
Pågående arbeten (delår)	96 079	0	413 649	0
Finansiella anläggningstillgångar	84 574	84 624	75 585	80 479
Summa anläggningstillgångar	798 405	717 482	2 383 022	2 189 945
Omsättningstillgångar				
Förråd m.m.	18 385	11 879	18 871	12 365
Fordringar	150 175	150 906	206 861	224 289
Kortfristiga placeringar	119	111	119	111
Kassa och bank	69 240	70 380	99 684	110 737
Summa omsättningstillgångar	237 919	233 276	325 535	347 502
SUMMA TILLGÅNGAR	1 036 324	950 758	2 708 557	2 537 447
EGET KAPITAL, AVSÄTTNINGAR OCH SKULDER				
Eget kapital				
Årets resultat	39 026	- 176	57 584	44 451
Resultatutjämningsreserv	74 709	74 709	74 709	74 709
Övrigt eget kapital	356 731	356 907	905 907	861 656
SUMMA EGET KAPITAL	470 466	431 440	1 038 200	980 816
Avsättning för pensioner och liknande förpliktelser	19 009	16 292	20 328	17 611
Andra avsättningar	475	702	75 819	74 979
Summa avsättningar	19 484	16 994	96 147	92 590
Skulder				
Långfristiga skulder	283 386	234 971	996 909	947 989
Kortfristiga skulder	262 988	267 353	577 301	516 052
Summa skulder	546 374	502 324	1 574 210	1 464 041
SUMMA EGET KAPITAL, AVSÄTTNINGAR OCH SKULDER	1 036 324	950 758	2 708 557	2 537 447
Panter och ansvarsförbindelser				
Panter och därmed jämförliga säkerheter	-	-	80 793	80 793
Ansvarsförbindelser				
Pensionsförpliktelser som inte tagits upp bland skulderna eller avsättningarna	212 952	203 810	212 952	203 810
Övriga ansvarsförbindelser	757 030	666 706	29 945	29 943
Leasing				
Leasing	106 570	116 541	122 646	132 968

Noter

(tkr)	Kommunen		Koncernen	
	202408	202308	202408	202308
Not 1				
Verksamhetens intäkter				
Försäljningsintäkter	12 663	11 164	12 104	5 549
Taxor och avgifter	27 765	28 651	211 379	207 091
Hyror och arrenden	17 951	17 041	62 692	60 106
Bidrag och kostnadsersättningar från staten	51 458	48 544	51 835	50 547
Bidrag och gåvor från privata aktörer	4 163	2 606	4 163	2 606
Offentlig bidrag (investeringar)	463	111	463	111
Övriga bidrag	1 937	3 552	1 983	3 692
Försäljning av verksamhet och konsulttjänster	22 178	21 986	22 427	22 877
Intäkter från exploateringsverksamhet och tomträtter	-	2 878	-	2 878
Realisationsvinster på materiella och immateriella anläggningstillgångar	500	59	3 421	59
Övriga verksamhetsintäkter	-	-	6 858	7 066
Summa	139 078	136 592	377 325	362 582
Not 2				
Verksamhetens kostnader				
Personalkostnader exklusive pensionskostnader	-378 291	-383 003	-434 714	-433 964
Pensionskostnader	-48 108	-40 345	-52 948	-42 913
Lämnade bidrag	-17 172	-16 290	-15 714	-14 838
Köp av huvudverksamhet	-55 008	-45 938	-48 721	-45 901
Lokal- och markhyror samt övriga fastighetskostnader	-45 188	-52 117	-51 891	-65 311
Inköp av material och varor	-18 548	-20 012	-27 840	-31 244
Inköp av tjänster	-56 531	-49 466	-84 630	-76 411
Realisationsförluster och utrangeringar	-	-1 329	-	-1 329
Anskaffningskostnad sålda exploateringsfastigheter	-	-846	-	-846
Övriga verksamhetskostnader	-17 415	-17 420	-68 060	-57 461
Summa	-636 261	-626 766	-784 518	-770 218

Vissa andra upplysningar

Redovisningsprinciper

Malung-Sälens kommuns redovisning är upprättad enligt Lag (2018:597) om kommunal bokföring och redovisning samt rekommendationer från Rådet för kommunal redovisning (RKR). Redovisningen i kommunen sker i huvudsak på ett sätt som överensstämmer med god redovisningssed och avser att ge en rättvisande bild.

Avvikelse finns gentemot RKR R5 Leasing avseende redovisning avseende finansiell leasing av fastigheter. En genomgång av avtalen återstår att göra.

Redovisningsprinciperna och beräkningsmetoder som har använts i delårsbokslutet är i allt väsentligt motsvarande, förutom jämförelsestörande poster, de som vid upprättande av årsredovisning 2023.

Jämförelsestörande poster redovisas inom not till verksamhetens intäkter respektive kostnader från delårsbokslut 2024, jämförelsetal har justerats.

Övriga upplysningar

Kommunalskattemedel och generella statsbidrag avseende kommunalekonomisk utjämning och utjämningsbidrag LSS samt fastighetsavgift beslutade före och under början av året har intäktsförts linjärt med 1/12 per månad under året.

Andra generella statsbidrag med "mer" riktat syfte intäktsredovisas successivt från beslutsdatum (månad) eller när intäktskriterierna bedöms uppfylla. Följande "riktade generella statsbidrag" har klassificerats som generella: statsbidrag extra resurser till skolväsendet, statsbidrag minska andelen timanställda inom kommunalt finansierad vård och omsorg om äldre, statsbidrag för utökat bemanningen av sjuksköterskor på särskilda boenden, statsbidrag för medverkan vid 2024 års val.

Inom föregående års utfall ingår dessutom tillfällig kommunstöd med anledning av kriget i Ukraina.

Barn- och utbildningsnämndens riktade statsbidrag intäktsförs i huvudsak linjärt med en tolfedel per månad, medan övriga förutbetalda eller förväntade riktade statsbidrag intäktsförs månadsvis i motsvarande takt som kostnaderna uppstår.

Skatteintäkterna baseras på SKR:s augusti-prognos. Prognostiserade slutavräkning för 2023 har minskat utfallet för skatteintäkter med hela prognostiserade avvikelsen i delåret samtidigt som prognostiserad slutavräkning för 2024 har ökat utfall för skatteintäkter med åtta tolfedelar.

Säsongsvariationer och cykliska effekter

Delårsperiodens utfall påverkas, jämfört med årsprognosen, av variationer under året när intäkter och kostnader uppkommer. Resultatet försämras normalt under hösten jämfört med utfall per augusti.

Det beror främst på att intjänande av semesterlön periodiseras över verksamhetsåret samtidigt som stor del av semesteruttaget görs under sommaren medförande att kostnaderna blir låga under perioden juni – juli – augusti. Intjänandeår och uttagsår är detsamma för anställda med semestertjänst. I delårsboksluts-tidpunkten finns ett större uttag än intjänande av semester.

Andra säsongsvariationer och cykliska effekter är dels en följd av att semesterperiod och sommarlov infaller under delårsperioden med lägre bemanning och minskade inköp som följd. Dels intäkter som avviker från linjär fördelning. För innevarande år finns aktieutdelning från Malung-Sälens Elverk AB och prognostiserad slutavräkning för 2023 års kommunal-skatteintäkt.

Budgetjusteringar under året

Driftbudgetens beslutade förändringar (tkr)

	Drift	Resultat
Årsplan med budget, KF 2023-06-19 §61	-777 710	1 810
Budget 2024, förändring av budgeterad nivå för skatteintäkter, generella statsbidrag och utjämning, KF 2024-02-26 §4	-15 530	0
Tekniska justeringar driftramar 2024 - omfördelning från valnämnden och kommunchef till kommunstyrelsen, KF 2024-05-28 §67	0	0
Budget 2024 - förändring av budgeterad nivå för finansiella intäkter, KF 2024-06-17 §83	-15 700	0
Teknisk justering driftbudgettramar 2024 omfördelning från central lönepott, KS 2024-09-03 §143 (15 293 tkr)	0	
Tilläggsanslag (genom teknisk justering) socialnämnden för generellt statsbidrag utökat bemanning sjuksköterskor inom äldreomsorg, delegationsbeslut dnr KS/2024:651	-781	
Teknisk justering 2024 omfördelning höjning skolkort till barn- och utbildningsnämnden från kommunstyrelsens medel till förfogande, KS 2024-09-03 § 147 (370 tkr)	0	
Tilläggsanslag barn- och utbildningsnämnden 2024 för generellt statsbidrag "Extra resurser till skolor för att mildra effekterna av inflationen", KF 2024-09-23 §108	-412	0
Summa	-810 133	1 810

Investeringsbudget beslutade förändringar (tkr)

Årsplan med budget, KF 2023-06-19 §61	48 664
Överflytt investeringsmedel 2023-2024, KS 2024-04-09 §66	170 364
Upphävande av tidigare beslut om investering sarg i ishall, KF 2024-02-26 §7	-1 000
Inrättande av kommunala ledningsplatser, KF 2024-02-26 §8	3 676
Investering etablering moduler etapp 2 Blomsterbäcksskolan, KF 2024-05-28 §67	3 000
Investering fjärrvärmekulvert till Passaren 9 och före detta Tingshuset, KF 2024-05-28 §66	2 800
Tilläggsanslag investeringsmedel utryckningsbil 8060, KF 2024-09-23 §107	1 200
Summa	228 704

Drift- och investeringsredovisning

Driftredovisning

(tkr)	Budget 2024					Utfall 20240831			Utfall 20230831		
	Års- prognos	Intäkt	Kostnad	Budget	Års- avvikelse	Intäkt	Kostnad	Utfall	Intäkt	Kostnad	Utfall
Nämnd											
Kommunfullmäktige	-1 730	0	-1 730	-1 730	0	0	-1 267	-1 267	2	-1 335	-1 333
Revisionen	-900	0	-900	-900	0	0	-367	-367	0	-423	-423
Valnämnden	-970	0	-1 070	-1 070	100	0	-850	-850	0	-129	-129
Överförmyndaren	-2 172	30	-1 966	-1 936	-236	0	-1 490	-1 490	28	-1 212	-1 184
Kommunstyrelsen	-97 262	250 595	-370 203	-119 608	22 346	167 443	-228 340	-60 897	155 443	-218 785	-63 342
Barn- och utbildningsnämnden	-299 669	74 942	-367 903	-292 961	-6 708	41 198	-229 554	-188 356	40 564	-227 300	-186 736
Socialnämnden	-347 028	54 127	-368 864	-314 737	-32 291	35 295	-267 802	-232 507	36 764	-261 553	-224 789
Kultur- och fritidsnämnden	-37 358	4 282	-42 040	-37 758	400	3 472	-23 561	-20 089	2 814	-21 912	-19 098
Räddningsnämnden	-20 079	2 505	-22 283	-19 778	-301	2 016	-15 131	-13 115	2 465	-15 088	-12 623
Miljö- och stadsbyggnadsnämnden	-8 164	12 315	-19 128	-6 813	-1 351	7 148	-12 663	-5 515	7 953	-12 297	-4 344
Nämndernas nettokostnader	-815 332	398 796	-1 196 087	-797 291	-18 041	256 572	-781 025	-524 453	246 033	-760 034	-514 001
Finansförvaltningen	-4 093	41 990	-54 832	-12 842	8 749	28 991	-23 317	5 674	23 937	-23 414	523
Verksamhetens nettokostnader	-819 425	440 786	-1 250 919	-810 133	-9 292	285 563	-804 342	-518 779	269 970	-783 448	-513 478
Totalt driftverksamheten		440 786	-1 250 919			285 563	-804 342		269 970	-783 448	
<i>Justeras: Poster som ej är hänförliga till verksamhetens intäkter och kostnader i resultaträkningen</i>		<i>-190 000</i>	<i>190 000</i>			<i>-146 485</i>	<i>146 485</i>		<i>-133 378</i>	<i>133 382</i>	
Verksamhetens intäkter och kostnader enligt resultaträkningen		250 786	-1 060 919			139 078	-657 857		136 592	-650 066	

Investeringsredovisning

Nämnd / förvaltning	Prognos 202408	Budget netto	Inkomster	Utgifter	Netto	Utfall - budget	Netto Bokslut 202312
Kommunstyrelsen							
Digitala anslagstavlor	-60	-500				500	-267
Aktier (nyemission)							-1 294
Service & teknik (skattefinansierade)							
Kommunala ledningsplatser	-3 000	-3 675				3 675	
Fastighet Bredsjön	-552	-553		-57	-57	496	-1 490
Lärkan 2 (försäljning)							1
Östra Sälen 6:2 (köp)							-3 112
Energibesparande åtgärder (årliga medel) **	-1 500	-1 500		-920	-920	580	-9 437
Lokaler övrigt (årliga medel)**	-2 500	-2 500				2 500	0
Lokaler (säkerhetsåtgärder)**							-162
Jordägargaraget							-585
Tingshuset ombyggnad	-16 176	-16 177		-8 733	-8 733	7 444	-324
Förvaltningshuset Sälen (takutskott o tillgänglighetsanpassning)	-2 783	-2 783		-6	-6	2 777	-17
Svetsaren, tak	-300	-24 161				24 161	0
Svetsaren, anpassning idrottshall		-15 000				15 000	0
Barn- och utbildningslokaler	-3 000	-3 000		-2 893	-2 893	107	-471
Förskola Sälen (anpassning Förvaltningshuset)							-571
Lima vårdcentral **							-523
Industrihus 1, omb hemtjänstlokaler		-8 500				8 500	0
Lillmons skola, omb daglig verksamhet	-9 000	-6 758		-4 777	-4 777	1 981	-42
Stadsnätsanslutning kommunalt ägda äldreboende							-1 117
Kultur- & fritidslokaler (simhall)	-87 605	-87 605		-76 617	-76 617	10 988	-117 155
Räddningstjänstens lokaler							-5 046
Gator & trottoarer	-5 000	-5 000		-1 413	-1 413	3 587	-5 344
Infart och parkering Ungärde aktivitetspark	-500	-500		-433	-433	67	0
Skatepark Sälen skola							-142
Gatubelysning	-1 300	-2 000				2 000	-3 780
Gatubelysning Tandö-Bu				-25	-25	-25	-3 200
Lekplats Sälen				-89	-89	-89	-1 320
Staket kommunförrådet							-311
Gator & park (väghyvel)							-4 275
Gator & park (leasingfordon) ***				-237			-2 876
Gator & park (bilar)							-24
Gator & park (stubbfräs)							-120
Gator & park (sopmaskin stor)	-716	-800		-716	-716		0
Gator & park (sopmaskin sopaggregat)							-195
Gator & park (sopmaskin)	374		374		374		
Gator & park (lastmaskin SoT/AME)	-3 400	-3 000	0		0		
Tvättmaskin	-93			-93	-93		
Laddstation tunga fordon (gröna vägen)							
Laddstation Öje			784	-784			
Måltid (maskiner & inventarier)	-300	-500				500	-102
Service & teknik (avgiftsfinansierade)							
Dahlfastigheten - kallförråd	-836	-836		-785	-785		-164
Fjärrvärmekulvert till simhallen Malung							-1 340
Fjärrvärmekulvert till Skyttehallen **							-1 337
Fjärrvärmekulvert till Passaren 9	-2 800	-2 800		-663	-663	2 137	
Fjärrvärme reningsutrustning	-500	-5 000				5 000	
Fjärrvärme grind	-266			-266	-266	-266	
Närvärmekulvert polisen Sälen **							-287
Närvärmekulvert Byvägen Sälen	-60	-193		-128	-128		-1 307
Närvärmepanna Lima	-300	-18 000		0			
Askförvaring Ryhagen							-230

Drift- och investeringsredovisning

Nämnd / förvaltning	Prognos 202408	Budget netto	Inkomster	Utgifter	Netto	Utfall - budget	Netto Bokslut 202312
Kommunstyrelsen							
Ställning Mosjön							-85
Miljö- och stadsbyggnadsnämnden							
GPS-utrustning							-161
Socialnämnden							
Inventarier hemtjänsten industrihus 1		-520				520	
Inventarier daglig verksamhet Lillmon		-244				244	
Kultur- & fritidsnämnden							
Inventarier (simhall)		-2 000		-140	-140	1 860	
Maskin (snökanon)		0		-60	-60	-60	
Räddningsnämnden							
Maskiner & inventarier (FIP-bil 1)							-1 694
Maskiner & inventarier (FIP-bil 2)	-2 256	-2 000		-2 256	-2 256		
Maskiner & inventarier (BAS 4 - Tankbil Malung)		-4 200					
Maskiner & inventarier (utryckningsbil 8060)		-1 500				1 500	
Fordon FIP-bil 8360		-900				900	
Fordon ledningsbil 8080	-1 450	-1 000				1 000	
Fordon verkstadbil		-600				600	
Fordon FIP-bil 3 Västra sälenfjällen		-2 000				2 000	
Markfunktionen							
Skogsbilvägar Stupberget		-400				400	
Skogsmark	-2 000	-2 000				2 000	-2 309
Övriga mark	126	0	126		126		
Fastighetsreglering		0			0	0	-1 556
Exploateringsmark	-1 300	0		-1 262	-1 262	-1 262	
Årets investeringar	-149 053	-228 704	1 284	-103 353	-101 832	103 321	-173 771