

Nämndplan 2024

Kommunstyrelsen



Innehållsförteckning

Nämndplan 2024	1
Kommunstyrelsen	1
1 Ansvarsområde	3
2 Planeringsförutsättningar	5
2.1 Omvärlden	5
2.2 Malung-Sälens kommun	6
2.2.1 Organisatoriska förutsättningar och kompetensförsörjning.....	6
2.2.2 Befolknings- och bebyggelseutveckling.....	7
2.2.3 Lokalförsörjning.....	8
2.2.4 Digital utveckling	8
2.2.5 Andra händelser och beslut som påverkar.....	9
3 Ekonomi	10
3.1 Driftram	10
3.2 Utmaningar/åtgärder utifrån budget i balans.....	10
3.3 Investeringsram	11
4 Nämndmål och indikatorer	12
4.1 Omsorg och trygghet	12
4.2 Lärande och livskvalitet	12
4.3 Hållbar tillväxt.....	13
5 Övriga uppdrag.....	14

1 Ansvarsområde

Uppdrag

Kommunstyrelsens uppdrag framgår i reglementet antaget av KF 22 juni 2020. Dnr: KS/2022:341. I korthet är Kommunstyrelsen kommunens ledande politiska förvaltningsorgan. Kommunstyrelsens uppdrag är att utifrån ett helhetsansvar leda och samordna kommunens verksamheter, utveckling och ekonomi. Kommunstyrelsen har flera funktioner: ledningsfunktion, styrfunktion, uppföljningsfunktion och därutöver också ett antal särskilda uppdrag och övergripande uppgifter. I kommunstyrelsens ledningsfunktion ligger att leda och samordna bland annat:

- Arbete med ekonomisk, social och miljömässig hållbarhet
- Arbete med offentligt finansierade projekt inom kommunstyrelsens kompetensområde
- Ansvarar för upphandlingsverksamhet
- Arbetsgivar- och personalpolitiken i kommunens förvaltningar
- Kommunstyrelsen är pensionsmyndighet för förtroendevalda
- Övergripande, strategiska arbetsmarknadspolitiska frågor och verka för att samhällets resurser används för bästa samhällsnytta
- Kommunens roll i arbetsmarknadsfrågor som främjar människors inträde på arbetsmarknaden
- Aktivitetsansvar för ungdomar som varken studerar eller arbetar
- Konsumentrådgivning, budget- och skuldrådgivning
- Näringslivsfrågor
- Samhällsplanering och infrastruktur, inklusive digital infrastruktur
- Mark- och bostadspolitiken och se till att en tillfredsställande markberedskap upprätthålls samt att bostadsförsörjningen och samhällsbyggandet främjas.
Bostadsförsörjningsprogram.
- Lokalförsörjningsplanering
- Energiplanering och främja energihushållningen
- Drift, underhåll och ägande avseende gator, allmänna platser, kommunens anläggningar för idrott och fritid samt kommunens fastigheter
- Förvalta, utveckla och sköta kommunens mark och skog samt den översiktliga planeringen av mark och vatten
- Ansvara för kommunens uppgifter vad avser vattenvårdsprojekt och kalkning av sjöar och vattendrag
- Kommunens exploateringsverksamhet, köp, byte och försäljning av mark och fastigheter samt avtal om fastighetsreglering
- Utarrendering, uthyrning eller på annat sätt upplåta av kommunen tillhörig mark och fastigheter samt annan fast egendom
- Arbete med att reformera och följa upp det kommunala regelbeståndet
- Vara kommunens kontakt med statliga verk, myndigheter och bolag
- Övergripande marknadsföring, informations- och kommunikationsfrågor
- Brottsförebyggande arbete samt arbete med polisens medborgarlöfte
- Delta i Kommunala pensionärsrådet samt Tillgänglighetsrådet
- Trafikpolitiken och verka för en tillfredsställande trafikförsörjning
- Kommunstyrelsen utgör kommunens trafiknämnd och fullgör de uppgifter som avses i 1



§ lagen 1978:234 om nämnder för vissa trafikfrågor

2 Planeringsförutsättningar

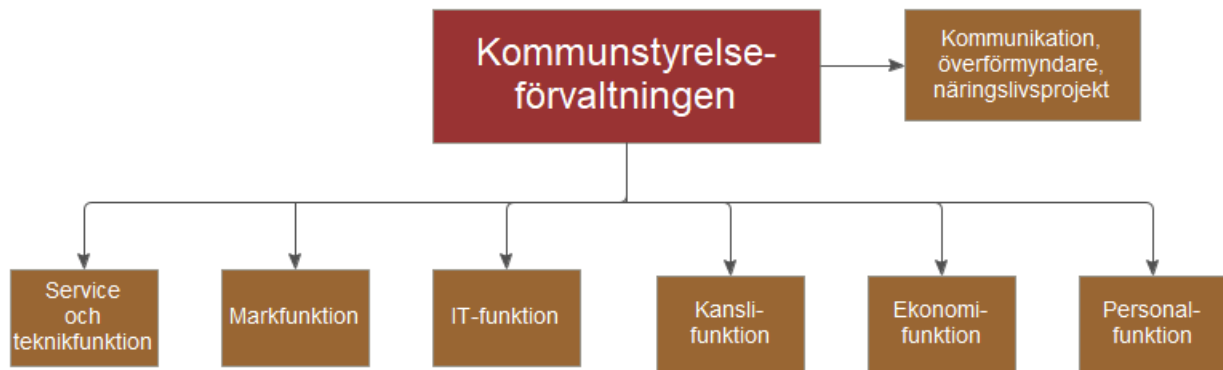
2.1 Omvärlden

- Fortsatt positiv utveckling av näringslivet ställer krav på kommunen som koncern bl.a. via kommunens borgensåtagande.
 - **Vamas:** Utökad kapacitet för VA för att möjliggöra fortsatt expansion i Sälenområdet samt även för att kunna bygga en ny återvinningscentral i Sälen. Stora reinvesteringsbehov i VA-nätet i dess äldre delar.
 - **Malung- Sälens Elverkskoncern:** Kraftsamling Sälenfjällen och ökade möjligheter till fiberanslutning
 - **Malungshem:** Bygga fler bostäder i områden med hög efterfrågan
- Behov av arbete för ekonomisk återbäringsfrån investeringsintensiva områden för vidareutveckling av samhällsfunktioner i kommunen.
- Krav på framtagande av kommunal vattentjänstplan enligt Lagen om allmänna vattentjänster.
- Barnkonventionen.
- Kraftiga prissvängningar och långa leveranstider på byggmaterial.
- Artskyddsdirektivets tillämpning i mark- och skog.
- EU-förordning om restaurering av natur
- Omställning till förnybar energi. Kommunens stora skogs- och markinnehav skapar möjligheter.
- Vattendirektivets krav på "god vattenstatus". Projekt i bla Fulan och Tandån.
- Stor konkurrens om biobränsle på energimarknaden råder. I Malung-Sälens har vi en styrka i att kunna välja att använda egen råvara med stor leverans-trygghet till ett stabilt pris till vårt fjärrvärmeverk.
- Efterfrågan på bostadstomter för permanentboende kvarstår men påverkas av ränte- och kostnadsläget .
- Efterfrågan på mark för handel, industri och lokaler kvarstår men påverkas av ränte- och kostnadsläget.
- Ökad efterfrågan på mark för energiproduktion bl.a. för solenergiparker.
- Lantmäteriets handläggningstider har en stor betydelse för kommunens utveckling och näringslivets förutsättningar att expandera i vår kommun.
- Dalastrategin 2030 - tillsammans för ett hållbart Dalarna är ett regionalt styrdokument att förhålla sig till.
- Deltagande i Gränskommittén Inlandet - Dalarna ger möjlighet till påverkan i strategiska gränsöverskridande projekt.
- NIS 2-direktivet med krav på åtgärder för en gemensam hög cyber-säkerhetsnivå inom samhällsviktig verksamhet tex fjärrvärmeverket.
- Det säkerhetspolitiska läget i världen i stort ställer krav på större fokus på säkerhet och beredskapsfrågor i stort.
- Hög inflation och höga räntor.
- Energi- och drivmedelspriser på en fortsatt hög nivå.
- Ökade krav på snabb och tillgänglig samhällsinformation i alla kommunens digitala kanaler.
- När omvärlden är osäker ökar kraven på tydlig kommunikation

- Kommande lönerörelse är osäker då många centrala avtal är under förhandling.
- Arbetstidsdirektivet med nya dygnsvilotider påverkar oss organisatoriskt över tid i införandefas.
- Pågående översyn av det statliga utjämningsystemet kan medföra förändring av nivåer på generella stadsbidrag. Utredningen skall vara klar i maj 2024.

2.2 Malung-Sälens kommun

2.2.1 Organisatoriska förutsättningar och kompetensförsörjning



Kommunstyrelsen har att samordna arbetsgivarpolitiken och personalpolitiken i kommunen. En viktig del i detta är att bevaka sjukfrånvaron i kommunens förvaltningar

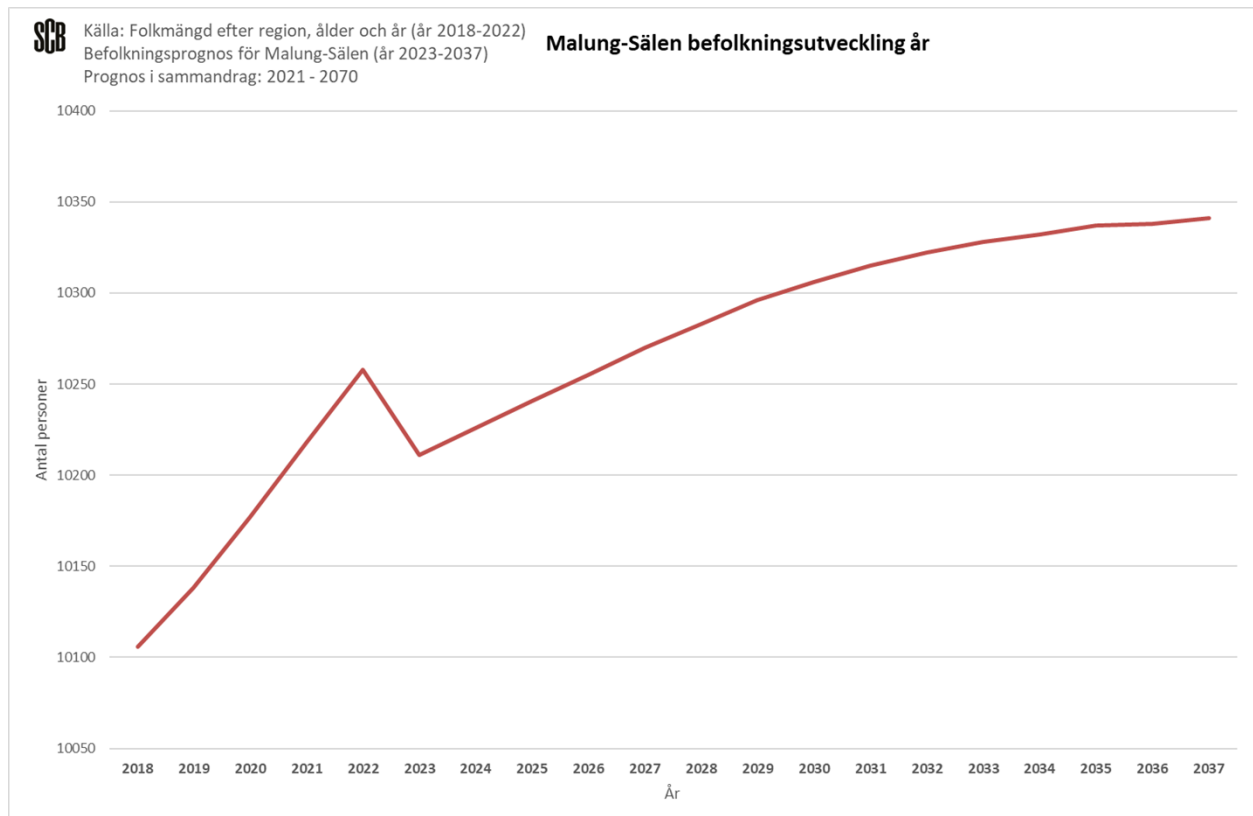
Sjukfrånvaro per förvaltning 1 januari till 31 december mellan åren 2020-2022

	2020	2021	2022
Totalt	7,2	6,7	8,1
Socialförvaltningen	9,1	8,1	10,1
Barn- och utbildningsförvaltningen	6,1	6,5	6,9
Kommunstyrelsen inkl. service och teknik	6,4	4,5	6,3
Kultur- och fritidsförvaltningen	7,0	6,6	4,9
Räddningstjänsten	27,6	9,6	1,6
Miljö- och stadsbyggnadsförvaltningen	2,5	5,4	10,3

- Kommunstyrelsen beslutade i september 2023 om ekonomiska anpassningsåtgärder rörande personal. Personalanpassningsåtgärder ger ekonomisk effekt under 2024.
- Fortsatt arbete inom HR med fokus på:
 - strategiskt arbetsmiljöarbete
 - rehabilitering
 - kompetensförsörjning
 - kompetensutveckling/ledarutveckling/ utvecklat medarbetarskap
 - lönebildning

- digitalisering av personalarkiv och personalsystem
- Kompetensbrist råder både inom den kommunala verksamheten och inom näringslivet. Vård- och omsorgsyrken samt pedagogiska yrken är exempel bristområden. Strategiskt arbete kring kompetensförsörjning behövs i samarbete med berörda aktörer både inom och utom kommunen.
- Arbetslösheten i kommunen i åldern 20-64 år är mycket låg. I augusti 2023 var arbetslösheten i kommunen i storleksordningen 2.5%.
- IT-funktionens teknikers uppdrag renodlas till en central stödfunktion.
- En viljeinriktning att erbjuda "sommarjobb för unga" inom den skogliga verksamheten finns.
- Via medel från Europeiska socialfonden (ESF) drivs från 2023 till och med 2027 som ett utvecklingsprojekt inom FINSAM-samverkan med Dalarna och Värmland. Syftet med projektet är att med nya arbetsätt möjliggöra jobbspår för personer som idag står helt utanför arbetsmarknaden. Malung-Sälens kommun ingår i projektet via FINSAM Västerdalarna som processleder och samordnar.

2.2.2 Befolknings- och bebyggelseutveckling



- Befolkningsökning +40 invånare per 31/12 2022 jämfört med 31/12 2021.
- Fortsatt arbete med översiktsplan - en långsiktig strategi för mark- och vattenanvändning.
- Stort kommunalt markinnehav med potentiella exploateringsområden och potential för förnybar och hållbar energiförsörjning.
- En exploaterings-budget behöver även avsättas för att kommunen skall kunna förvärva, planlägga och förbereda mark för boende och företagsverksamhet i nivå med önskat läge för indikatorer i kommunens nya målbild 2024.

- Ett återkommande forum där strategiska mark-, plan- och exploaterings-frågor diskuteras föreslås inrättas.
- Kommunfullmäktige har antagit en riktlinje för exploateringsavtal.
- Brist på hyresrätter och bostadstomter i områden med stor efterfrågan.
- Ett arbete pågår för att utreda möjligheten till gods- och persontrafik per järnväg till Sälen.
- Fortsatt arbete med att styra godstrafik till Malungsfors terminal påverkar miljö och besöksnäringen positivt då det avlastar vägnätet från tunga transporter.
- En ny kretsloppsplan är framtagen och har varit ute på remiss.
- Behov av förbättrad kollektivtrafik. Kommunen behöver arbeta aktivt med frågan.
- En vattentjänstplan skall upprättas under 2024.
- Kommunen är med i ett samarbetsprojekt kring ledutveckling i Transtrandsfjällen

2.2.3 Lokalförsörjning

Inom kommunstyrelsen är följande behov aktuella under planperioden:

- Service- och teknik behöver flytta från lokalerna på Montören för att ge plats för Vamas.
- Service- och teknik samt kommunledning planeras att flytta till Tingshuset under slutet av 2024
- Arbetet med lokalförsörjningsstrategin behöver fortsätta under 2024 och under året finns anledning att även föra en lokalstrategisk diskussion kring kommunstyrelseförvaltningens placeringar beaktat att delar av förvaltningen flyttar till Tingshuset.
- Arbete med interna hyreskontrakt och gränsdragningslistor behöver fortsätta. Arbetet sker stegvis i takt med att kontrakt behöver förnyas.
- Ett system för underhållsplanering kommer att upphandlas under 2024.

2.2.4 Digital utveckling

IT-utredningen går från tanke till handling och ska under 2024 genomföra utveckling inom framförallt tre stora områden, dessa är IT-som tjänst, åtgärda teknisk skuld och ledning och styrning. Prioriterat är att skapa en stabil leverans av Bas-IT för att möjliggöra fortsatt digitalisering. Övrig utveckling omfattar bland annat e-tjänster, bredband och samverkan med andra organisationer.

- Fortsatt utveckling av Servicedesk sker för att än mer stödja verksamheten och möjliggöra åtgärder av fler och fler fel och problem.
- Arbetsplats som tjänst införs under 2024 för att skapa en enhetlig digital arbetsplats.
- Förvaltningsstyrning etableras inom alla förvaltningar i syfte att tydliggöra och förenkla arbetet med förvaltning av befintliga verksamhetssystem.
- E-tjänstutvecklingen fortsätter och enklare e-tjänster som kan återanvändas från andra kommuner införs snarast. E-tjänstutvecklingen ses som en möjliggörare för att effektivisera administrativa arbetsuppgifter och underlätta i omställningsarbetet i övriga verksamheter
- Nya behov och planerad utveckling av verksamhetssystem och andra IT-relaterade verktyg inom hela kommunen genomförs i enlighet med prioriterad portfölj och arbetet med Portföljstyrning intensifieras.
- Kommunstyrelsens digitala utveckling genomförs i enlighet med prioriterad portfölj.

- En digital strategi ska tas fram för att peka ut den långsiktiga inriktningen för kommunen avseende IT-utveckling och digitalisering.
- Behov av fortsatt bredbandsutbyggnad, målet är 95% hushåll med tillgång till 1 Gbit/s. Riksnittet låg 2022 på 98%, Dalarna på 95% och Malung-Sälens kommun låg på 94,3%.
- Under 2024 sker kundanslutningar i Tyngsjö och Sörsjön och bredbandsutbyggnaden fortsätter i Kronoparken Stöten. Ombyggnation av nätet längs Vasaloppsvägen startar på grund av vägbygge Evertsberg - Oxberg - Fiskarheden. Förtätningar av bredbandsnätet sker på förfrågan från kund.
- Behov av att verka för utökad Fiberredundans. Sträckningen Djurås-Borlänge är en trång sektor i nuläget.
- Länsamarbetet inom E-arkiv Mitt utvecklas och fler kommuner har anslutits till samarbetet. Inom kommunen så kommer arbetet med E-arkivering att intensifieras. Inom kommunstyrelseförvaltningen så sätts särskilt fokus nu på service och teknik inför flytten till Tingshuset.
- Telefoniupphandlingen för Dalarna slutförs under året.
- IT-partnerupphandlingen påbörjas i samarbete med upphandlingscenter i Ludvika.
- Arrendeavtal och markupplåtelser är nu digitaliserade vilket effektiviserar och underlättar hanteringen inte bara för kommunstyrelseförvaltningen men även för miljö- och stadsbyggnadsförvaltningen.
- Fortsatt dialog med allmänheten via Facebook och Instagram
- Fortsatt arbete med att marknadsföra Malung-Sälens kommun som en attraktiv kommun att leva och verka i och att stärka varumärket Malung-Sälén i kommunens samtliga digitala kanaler.

2.2.5 Andra händelser och beslut som påverkar

- Ny regional serviceplan ligger till grund för framtagande av ny kommunal serviceplan.
- Trafikverkets ombyggnad av Vasaloppsvägen inleds.
- Ny riktlinje för solenergi etableringar är antagen av kommunfullmäktige och skall nu tillämpas.
- Kommunen har beviljats medel från Trafikverket för etablering av ladd-station för elfordon i Öje.
- Arbetet med förberedelser inför kommande EU-val i juni 2024.
- Kommunen behöver fortsatt aktivt arbeta för att Förbifart Yttermalung skall komma in i nästa omgång av nationell plan.
- Malung-Sälens kommun driver tillsammans med Älvdalens-, Trysil- och Engerdals kommuner ett fjärde SITE projekt under perioden 2023-02-15 tom 2026-02-15. Det fjärde SITE-projektet har projektnamnet "En smart, integrerad och bärkraftig gränsregion.
- Lagkravet på tillgänglighet till digital offentlig service gör att vi kontinuerligt behöver säkerställa att kommunens webbplats är tillgänglighetsanpassad och således uppfyller tillgänglighetsdirektivet.



3 Ekonomi

3.1 Driftram

KF 2023-06-19 § 61 beslutad driftram 100 565 tkr.

Drift (tkr)	År 2024	År 2025	År 2026	År 2027
Total driftram nämnden	100 565	100 565	100 565	100 565

3.2 Utmaningar/åtgärder utifrån budget i balans

- Under 2024 så kommer delar av kostnaderna för IT-utvecklingen (licenskostnader) att fördelas ut på förvaltningarna. Pågående IT-utveckling under 2024 kommer att fortsätta belasta IT -funktionen och därefter fördelas ut på förvaltningarna inom ramen för budgetarbetet inför 2025. Barn- och utbildningsförvaltningen inordnas from 2024 enligt samma kostnadsfördelningsmodell som övriga förvaltningar.
- Modell för finansiering av kommunens kostnader för ny hemsida behöver inarbetas i ny kostnadsfördelningsmodell för IT.
- Investeringar ger på sikt ökade kapitalkostnader som behöver inrymmas inom ram.
- Omställningsfonden som resurs för bland annat kompetenshöjande åtgärder för våra medarbetare.
- Fortsatt arbete med lokala trafikföreskrifter - behov av externt konsultstöd.
- Ny skatteväxling med Region Dalarna kring färdtjänst förväntas från 2024.
- Investeringar för gatubelysning följer Malung-Sälens Elnäts underhållsarbete för elnät. Det resulterar i betydligt högre kapitaltjänstkostnader vilket behöver hanteras inom befintliga driftramar. Det kan även ge minskade driftkostnader över tid.
- Underhållsplan för kommunala gator och trottoarer ligger till grund för underhålls- och investeringsplanering samt budgetering.
- Kommunen behöver under 2024 ta fram en vattentjänstplan som skall visa kommunens långsiktiga planering av hur behovet av allmänna vattentjänster i kommunen skall tillgodoses. Den skall även innehålla en redogörelse för kommunens bedömning av vilka åtgärder som behöver vidtas för att de allmänna VA-anläggningarna skall fungera vid en ökad belastning på grund av skyfall samt en strategisk miljöbedömning enligt 6 kap miljöbalken. Arbetet med framtagande av vattentjänstplan kommer att finansieras ur kommunstyrelsens budget.
- Funktionssäkring av dagvattennätet behöver ske.
- Bibehålla minskning av sjuktal i organisationen genom fortsatta strategiska åtgärder för att öka andelen friska samt bibehålla välfungerande och tydliga rehabiliteringsprocesser.
- Ökade sysselsättningsgrader med heltid som norm inom Kommunals avtalsområde omsätts i praktiken och är utifrån perspektivet kompetensförsörjning möjliggöra en tryggare bemanningssituation. Detta möjliggör också god försörjningsförmåga genom hela livet för våra medarbetare.
- Kommunen behöver ta fram en strategi för sitt fordonsinnehav. Vad ska ägas respektive leasas samt vilka drivmedel skall användas.
- Översyn av exploaterings-processen och en prissättningsmodell vid försäljning av ny planlagd kommunal mark.

- Behov av att ta fram riktlinjer för markanvisningar samt ett kompletterande styrdokument till kommunens nya riktlinjer för exploateringsavtal. Det kompletterande styrdokumentet ska förtydliga hur exploateringsersättningar kan tas ut.
- Ersättningsmodell för arrendeavgifter vid utarrendering av kommunal mark behöver beslutas. Ett förslag har redovisats för KSAU under 2023.
- 2024 är det sista kända året som kommunen får stadsbidraget 1,76 mkr/ år från Tillväxtverket för att arbeta med "Näringslivsutveckling i glesbygd".

3.3 Investeringsram

KF 2023-06-19 § 61 beslutad investeringsram 36 900 tkr. Medel från pågående investeringar 2023 som ej använts kommer överflyttas efter separat beslut KS i början av verksamhetsåret.

Inom anslagna ramar saknas idag medel för exploateringstillgångar. Kommunen behöver utveckla en modell för detta.

Objekt	Investering	(tkr)			
		År 2024	År 2025	År 2026	År 2027
Digitala anslagstavlor	Rondellen	500			
*** Energibesparande åtgärder	Årligt belopp	1 500	1 500	1 500	1 500
** Medel för säkerhetsgruppen	Ingår i årliga medel, säkerhetshöjande åtgärder				
** Lokaler övrigt	Årligt belopp	2 500	2 500	2 500	2 500
Närvärmepanna Lima	Skålmogården & Ungärde skola	18 000			
Fjärrvärme	Reningsutrustning	5 000			
Gator & vägar inkl trottarer	Årligt belopp, åtgärder	5 000	5 000	5 000	5 000
Belysning	Årligt belopp, utbyte	2 000	2 000	2 000	2 000
Skogsmark	Årligt belopp, markförvärv	2 000	2 000	2 000	2 000
Skogsbilvägar	Skogsbilväg Stupberget	400			
Måltid inventarier	Årligt belopp	500		500	
Lastmaskin SoT/AME	Anskaffning t SoT, AME övertar ga fr SoT	3 000			

4 Nämndmål och indikatorer

Kommunfullmäktige har fastställt Målbild 2027 med 10 verksamhetsmål och 22 indikatorer. Nämndens nämndplan omfattar samtliga fullmäktiges verksamhetsmål samt den eller de indikatorer som fullmäktige beslutat att nämnden ska uppnå. Därutöver finns gemensamma indikatorer som samtliga nämnder förväntas bidra till. Dessa finns förtecknade i nämndplan men följs upp av fullmäktige, vilket är märkt för dessa indikatorer. Nämnden fastställer därutöver om ytterligare indikatorer för att bidra till Målbild 2027.

4.1 Omsorg och trygghet

Beskrivning

Vi erbjuder omsorg med god kvalitet och stärker samhällskontraktet där människor bidrar och känner delaktighet. Beredskap och förebyggande insatser inom kommunens samtliga verksamheter skapar god kvalitet, trygghet och inkludering. Vi är förberedda att möta dagens och framtidens behov.

Verksamhetsmål	Indikator	Mål
Trygghet och delaktighet Beslutat av: KF	Invånare 16-84 år med avsaknad av tillit till andra, andel (%) Beslutat av: KF Nämnd arbetar mot målet men uppföljning sker av: KF	25 %
Omsorg med god kvalitet Beslutat av: KF	Trygghetsskapande åtgärder Beslutat av: KS	2
Framtidssäkrade verksamheter med god beredskap Beslutat av: KF	Sjukfrånvaro i kommunkoncernen Beslutat av: KF	6 %
	Andel påbörjade kontinuitetsplaner inom kommunstyrelseförvaltningen Beslutat av: KS	50 %
	Genomförd sårbarhetscanning och plan för åtgärder Beslutat av: KS	
	Andel verksamhetssystem med single sign on Beslutat av: KS	Ökande

4.2 Lärande och livskvalitet

Beskrivning

Vi bidrar till innovationskraft och kompetensförsörjning. Vi utbildar med god kvalitet, verkar för höjda utbildningsnivåer och stärker livslångt lärande. Ett varierat kultur- och fritidsliv bidrar till kommunens identitet och attraktionskraft. Genom gott samspel mellan kommunen, näringsliv och föreningsliv verkar vi för förbättrad folkhälsa och jämlikhet.

Verksamhetsmål	Indikator	Mål
God folkhälsa och ett varierat	Invånare med bra självskattat hälsotillstånd, andel (%)	70 %



Verksamhetsmål	Indikator	Mål
kultur- och fritidsliv Beslutat av: KF	Beslutat av: KF <i>Nämnd arbetar mot målet men uppföljning sker av:</i> KF	
Utbildning med god kvalitet Beslutat av: KF		
Strategisk kompetensförsörjning Beslutat av: KF	Antal genomförda aktiviteter Beslutat av: KS	3

4.3 Hållbar tillväxt

Beskrivning

Vi arbetar för ekonomisk, social och miljömässig hållbarhet. Vi främjar entreprenörskap och företagande. Vårt samhällsbygge är stabilt och framtidssäkert med goda inkluderande livsmiljöer och boenden. Tillgänglighet och service med god kvalitet för boende, företag och besökare har hög prioritet. Vi verkar för förbättrad infrastruktur, hållbart resande och hållbara transporter. Vi främjar cirkulär ekonomi och resurseffektivitet.

Verksamhetsmål	Indikator	Mål
God tillgänglighet, service och ett gott näringslivsklimat Beslutat av: KF	Svenskt näringslivs ranking, placering Beslutat av: KF <i>Nämnd arbetar mot målet men uppföljning sker av:</i> KF	79
	Servicemätning - Nöjd med bemötandet via telefoni, index Beslutat av: KF <i>Nämnd arbetar mot målet men uppföljning sker av:</i> KF	82,1
	Servicemätning - Tydligt svar från kommunen via e-post, index Beslutat av: KF <i>Nämnd arbetar mot målet men uppföljning sker av:</i> KF	81,6
Hållbar infrastruktur, mark- och lokalförsörjning Beslutat av: KF		
Tillgång till bostäder i olika boendeformer Beslutat av: KF		
Minskad klimatpåverkan Beslutat av: KF	Mängd restavfall ska minska till 2027 med 25% jämfört år 2022 Beslutat av: KF <i>Nämnd arbetar mot målet men uppföljning sker av:</i> KF	5 636 ton

5 Övriga uppdrag

Socialdemokraterna och Moderaterna i Malung-Sälens kommun har enats om att samarbeta och bilda en stabil majoritet för mandatperioden år 2023 till 2026. Majoritetens vision och inriktning konkretiseras genom Målbild 2027, som fastställs under mandatperiodens första år att gälla ett år in på nästa mandatperiod. Förutom preciserade målområden, verksamhetsmål och indikatorer har majoriteten definierat tio särskilt prioriterade uppdrag till kommunens bolag och nämnder för mandatperioden. Prioriterade uppdrag för nämnden är:

Uppdrag	Kommentar
Tillskapa ändamålsenliga skollokaler och bygga bort moduler	Idag finns moduler få följande platser: Sälens skola (5 st) Skålmo förskola (7) Blomsterbäcksskolan (28 st) Service och teknik-funktionen kommer att bygga ut skolor och förskolor och succesivt avveckla modulerna med start på Blomsterbäcksskolan.
Skapa industritomter med ström och transportkapacitet för elintensiva företag.	Inom ramen för översiktsplan arbetet identifieras tänkbara områden för industritomter med ström och transportkapacitet för elintensiva företag.
Arbeta för fler godstransporter och persontrafik på järnväg, samt en förlängning till Sälen.	Deltagande i Future-projektet (EU-projekt) tillsammans med Trafikverket. Projektet syftar b.l.a till att återuppta och aktualisera tidigare järnvägssträckningar Inom ramen för översiktsplan arbetet identifieras tänkbar sträckning av ny järnväg upp till Sälen. Planering av ny bergtäkt. Prov-borring samt förberedelser för tillståndsansökan sker under 2024. Arbete för fler godstransporter på Västerdalsbanan.
Solceller på alla tak på kommunens fastigheter där det är hållbart.	Under 2024 så finns det budgeterat 1,5 Mkr hos Service och teknikfunktionen för energibesparande åtgärder.
Bygga fler hyresrätter i hela kommunen	Inom ramen för översiktsplan arbetet identifieras tänkbara områden för bostadsbyggande inkl hyresrätter i kommunen. Kommunens bostadsförsörjningsprogram ger vägledning kring var och i vilken omfattning behov finns. Markfunktionen bevakar potentiellt intressanta markområden för eventuella markförvärv som kan möjliggöra ytterligare bostadsbyggandet. Inom ramen för kommunens lokalförsörjningsarbete kan kvarteret Fällan och de lokaler som idag upplåts till kultur- och fritid för kulturskoleverksamheten vara möjliga att återlämna till Malungshem för att åter använda som lägenheter. Detta förutsätter att alternativa lokaler för kulturskoleverksamheten kan ordnas av service och teknikfunktionen.
Fler gång- och cykelvägar	Inom ramen för översiktsplan arbetet identifieras stråk för nya GC-vägar.
Effektivisera och utveckla kommunens organisation för bättre kommunal service.	Ekonomiska anpassningsåtgärder rörande personal får full ekonomisk effekt under 2024. Inom ramen för utredningsuppdrag kring kansliets framtida organisation så har frågan om att utreda förutsättningarna för inrättande av ett kontaktcenter



Uppdrag	Kommentar
	aktualiserats. Servicemätning avseende tillgänglighet per telefon och mail skall ske.